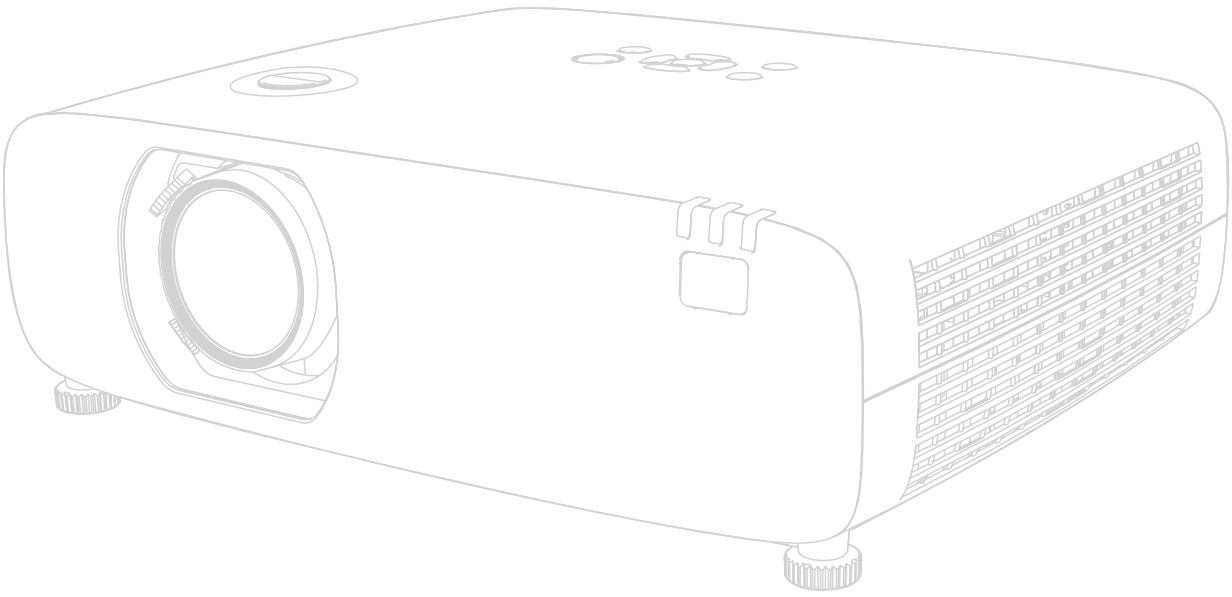


LSC520WU LSC521WU

جهاز العرض
دليل المستخدم



نشكرك لاختيار ViewSonic®

شركة ViewSonic® مؤسسة رائدة عالمياً في توفير حلول المرئيات؛ وتسعى من منطلق تلك المكانة المرموقة إلى تجاوز التوقعات العالمية فيما يتعلق بالتطور التكنولوجي والابتكار والبساطة. إننا في ViewSonic® نؤمن بقدرة منتجاتنا على إحداث أثر إيجابي في العالم، ونحن على ثقة بأن منتج ViewSonic® الذي اخترته سيلبي متطلباتك على أكمل وجه.

نشكرك مجدداً لاختيار ViewSonic®!

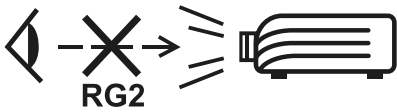
احتياطات السلامة

يرجى قراءة احتياطات السلامة التالية قبل بدء استخدام جهاز العرض.

- احتفظ بهذا الدليل في مكان آمن للرجوع إليه عند الحاجة.
- اقرأ جميع التحذيرات واتبع كافة التعليمات.
- اترك مسافة مقدارها ٢٠ بوصة (٥٠ سم) على الأقل حول جهاز العرض لضمان التهوية المناسبة.
- ضع جهاز العرض في منطقة جيدة التهوية. تجنّب وضع أي شيء على جهاز العرض من شأنه منع تبديد الحرارة.
- تجنّب وضع جهاز العرض على سطح غير مستوٍ أو غير ثابت، فقد يؤدي ذلك إلى سقوطه أو حدوث إصابات شخصية أو إتلاف الجهاز.
- تجنب النظر إلى عدسة آلة العرض أثناء التشغيل، فقد يتسبب شعاع الضوء المركز في الإضرار بعينيك.
- احرص دائماً على فتح غالق العدسة أو نزع غطاء العدسات عندما يضيء مصباح جهاز الإسقاط.
- تجنّب حجب عدسة العرض بأي عنصر أثناء تشغيل الجهاز؛ لأن ذلك قد يؤدي إلى سخونة تلك العناصر وتشويهها، بل قد يصل الأمر إلى نشوب حريق.
- يصبح المصباح ساخناً جداً أثناء التشغيل. اترك جهاز العرض يبرد لمدة ٤٥ دقيقة تقريباً قبل إزالة تجميعات المصباح للاستبدال.
- تجنّب تشغيل المصابيح التي تخطت العمر الافتراضي لها، فقد يؤدي تشغيل المصابيح بشكل مفرط بعد انتهاء عمرها الافتراضي إلى كسرها، وإن كان ذلك في حالات نادرة.
- تجنّب استبدال تجميعات المصباح أو أي مكون إلكتروني إلا في حالة فصل جهاز العرض.
- تجنب محاولة تفكيك جهاز العرض، إذ يوجد داخلها جهد كهربائي عالي قد يهدد حياتك في حال ملامستك للأجزاء المتصلة بالتيار.
- عند تحريك جهاز العرض احرص على عدم إسقاط جهاز العرض أو اصطدامه بأي شيء.
- تجنّب وضع أي أشياء ثقيلة على جهاز العرض أو كبلات التوصيل.
- لا تضع جهاز العرض على أحد أطرافه بشكل عمودي. فقد يؤدي ذلك إلى سقوط جهاز العرض؛ مما يؤدي إلى حدوث إصابات أو تلف الجهاز.
- تجنّب تعريض الجهاز لأشعة الشمس المباشرة ومصادر الحرارة الأخرى. تجنّب تثبيت الجهاز بالقرب من أي مصادر للحرارة، مثل الأجسام المشعة أو المواقد أو غيرها من الأجهزة الأخرى (بما في ذلك مضخمات الصوت) التي قد تزيد من درجة حرارة الجهاز إلى مستويات خطيرة.
- لا تضع سوائل بالقرب من آلة العرض أو فوقها. فقد يؤدي انسكاب السوائل داخل آلة العرض إلى تعرضها للتلف، في حالة بلل الجهاز بالمياه افصله عن مصدر الطاقة الكهربائية واتصل بمركز الصيانة المحلي لصيانته.

- قد تشعر ببعض الحرارة وتشم رائحة منبعثة من شبكة التهوية حينما تكون آلة العرض في وضع التشغيل، ويعد ذلك أمراً طبيعياً ولا يمثل عيباً في المنتج.
 - لا تتجاهل شروط السلامة المتعلقة بقياس التوصيل المستقطب أو الأرضي القابس المستقطب له نصلان أحدهما أوسع من الآخر. في حين يحتوي قابس التوصيل الأرضي على شفتين وشعبة ثالثة تُستخدم في التوصيل الأرضي. وقد تم إرفاق النصل الثلاثي والعريض حرصاً على سلامتك، إذا لم يكن القابس مناسباً للمقبس، فاحرص على توفير مهائى، وتجنّب إدخال القابس في المقبس بقوة.
 - تجنّب نزع الطرف الأرضي عند توصيل الجهاز بمأخذ التيار الكهربائي، حيث يرجى التأكد من عدم نزع الطرف الأرضي.
 - احرص على عدم السير على كبل الطاقة أو تأكله، خاصةً من ناحية القابس ونقطة خروجه من الجهاز، حيث يتسم الجهد الكهربائي في بعض الدول بعدم الاستقرار. وقد تم تصميم جهاز العرض للعمل بأمان عند جهد يتراوح بين ١٠٠ و ٢٤٠ فولت للتيار المتردد، ولكنه قد يتعطل إذا انقطع التيار أو اشتد بمقدار ± 10 فولت. في الأماكن التي قد يحدث بها تذبذب في مصدر الطاقة أو انقطاع التيار يُوصى بتوصيل جهاز العرض بجهاز مثبت الجهد، أو جهاز الحماية من تذبذب التيار أو مزود الطاقة غير المنقطع (UPS).
 - في حالة انبعاث دخان أو رائحة غريبة أو صدور ضوضاء غير عادية أوقف تشغيل جهاز العرض فوراً واتصل بالموزع أو شركة ViewSonic®، حيث إن الاستمرار في استخدام الجهاز يُعد خطراً.
 - لا تستخدم سوى الملحقات/الإكسسوارات التي توصي الجهة المصنعة بها.
 - افصل كبل الطاقة عن مأخذ الكهرباء في حالة عدم استخدام الجهاز لفترة طويلة.
 - ويرجى الرجوع إلى الفنيين المؤهلين في كافة أعمال الصيانة.
- تنبيه:** يمكن انبعاث إشعاعات ضوئية خطيرة من هذا المنتج. كما هو الحال بالنسبة لأي مصدر ضوء ساطع، تجنب التحديق في الشعاع.

منتج ليزر استهلاكي من الفئة ١ متوافق مع EN50689:2021
أ- ينبغي مراقبة الأطفال وعدم السماح لهم أبداً بالتحديق في شعاع جهاز العرض من أي مسافة من الجهاز.



RG2 IEC 62471-
5:2015.

ب- ينبغي توخي الحذر عند استخدام وحدة التحكم عن بُعد لبدء تشغيل جهاز العرض أثناء الوجود أمام عدسة العرض.

ج- ينبغي على المستخدم تجنب استخدام وسائل مساعدة بصرية: كمنظير ثنائية العدسات أو تلسكوبات داخل الشعاع.

احتياطات السلامة - التثبيت بالسقف

يرجى قراءة احتياطات السلامة التالية قبل بدء استخدام جهاز العرض.

إذا كنت تريد تثبيت جهاز العرض بالسقف، فإننا ننصحك بشدة أن تستخدم المجموعة المناسبة لتثبيت جهاز العرض وأن تتأكد من تثبيته بطريقة آمنة ومحكمة.

إذا لم تستخدم مجموعة تثبيت غير مناسبة لجهاز العرض، فهناك خطر محتمل بسقوط جهاز العرض من السقف بسبب التثبيت الخاطئ من خلال استخدام براغي بقياسات خاطئة أو طول غير ملائم.

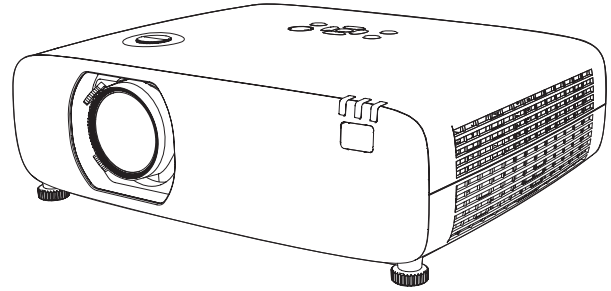
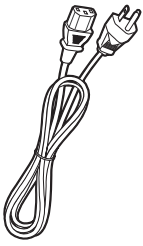
المحتويات

٣	احتياطات السلامة
٨	مقدمة
٨	محتويات العبوة
٨	LSC٥٢٠WU
٩	LSC٥٢١WU
١٠	نظرة عامة على المنتج
١٠	جهاز العرض
١١	لوحة المفاتيح
١٢	منفذ الدخل/الخرج
١٣	وحدة التحكم عن بُعد
١٧	الإعداد الأولي
١٧	اختيار مكان - اتجاه الإسقاط
١٨	أبعاد العرض
١٨	LSC٥٢٠WU
٢٠	LSC٥٢١WU
٢٢	تثبيت جهاز العرض
٢٢	استخدام قضيب الأمان
٢٣	التوصيلات
٢٣	التوصيل بالتيار الكهربائي
٢٤	التوصيل مع الأجهزة الخارجية
٢٤	توصيل VGA
٢٥	التوصيل بمنفذ خرج VGA
٢٦	توصيل الفيديو المركب
٢٧	توصيل HDMI
٢٨	توصيلات الصوت
٢٩	توصيل USB
٣١	اتصال الشبكة
٣٢	توصيلات RS-٢٣٢
٣٣	توصيل HDBaseT
٣٤	استخدام جهاز العرض
٣٤	تشغيل جهاز العرض
٣٥	اختيار مصدر دخل
٣٦	ضبط الصورة المعروضة
٣٦	ضبط ارتفاع جهاز العرض وزاوية الإسقاط

٣٧	ضبط التركيز البؤري والتشوه شبه المنحرف وإزاحة العدسة
٣٨	إيقاف تشغيل جهاز العرض
٣٩	عمليات القوائم
٣٩	قائمة المعلومات المعروضة على الشاشة (OSD)
٤٠	Menu Navigation (تصفح القوائم)
٤١	شجرة قائمة المعلومات المعروضة
٤٧	خيارات القائمة
٤٧	Display (العرض)
٤٩	Image Settings (إعدادات الصورة)
٥١	Settings (الإعدادات)
٥٣	Advanced (متقدم)
٥٨	USB-A
٦٠	Information (معلومات)
٦١	الملحق
٦١	المواصفات
٦٢	أبعاد جهاز العرض
٦٣	مخطط التوقيت
٦٤	إشارة HDMI
٦٥	استكشاف المشكلات وحلها
٦٧	مؤشرات LED
٦٨	الصيانة
٦٨	احتياطات عامة
٦٨	تنظيف العدسة
٦٨	تنظيف الغطاء
٦٨	تخزين جهاز العرض
٦٩	تنظيف المرشح
٧٠	المعلومات التنظيمية والخدمية
٧٠	معلومات التوافق
٧٠	بيان الامتثال الخاص بلجنة الاتصالات الفيدرالية
٧٠	بيان وزارة الصناعة الكندية
٧١	التوافق مع معايير الاتحاد الأوروبي (CE) للاستخدام في الدول الأوروبية
٧٢	إعلان التوافق مع توجيه حظر استخدام المواد الخطرة ٢ (RoHS2)
٧٣	حظر استخدام المواد الخطرة في الهند
٧٣	التخلص من المنتج عند انتهاء عمره الافتراضي
٧٤	معلومات حقوق الطبع والنشر
٧٥	خدمة العملاء
٧٦	الضمان المحدود

مقدمة

محتويات العبوة LSC520WU



٥

٤

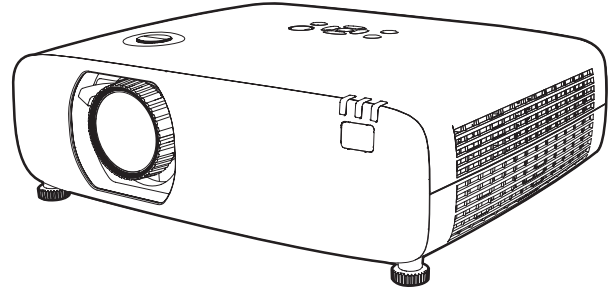
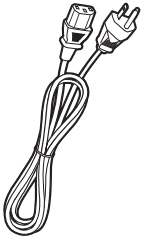
٣

٢

١

الوصف	الرقم
جهاز العرض	١
وحدة التحكم عن بُعد	٢
البطاريات	٣
دليل البدء السريع	٤
كبل الطاقة	٥

ملاحظة: قد تختلف أسلاك الطاقة ووحدة التحكم عن بعد الموجودة في عبوة المنتج حسب بلد الشراء؛ لذا يرجى الاتصال بالموزع المحلي للحصول على مزيد من المعلومات.



٥

٤

٣

٢

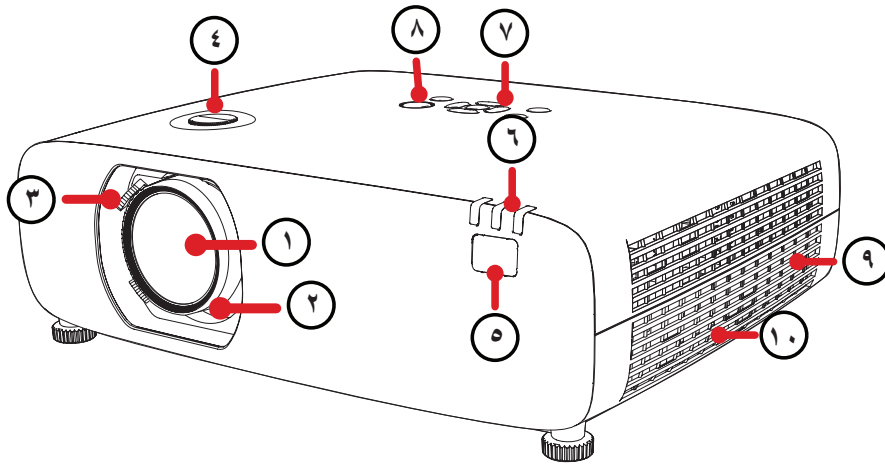
١

الوصف	الرقم
جهاز العرض	١
وحدة التحكم عن بُعد	٢
البطاريات	٣
دليل البدء السريع	٤
كبل الطاقة	٥

ملاحظة: قد تختلف أسلاك الطاقة ووحدة التحكم عن بعد الموجودة في عبوة المنتج حسب بلد الشراء؛ لذا يرجى الاتصال بالموزع المحلي للحصول على مزيد من المعلومات.

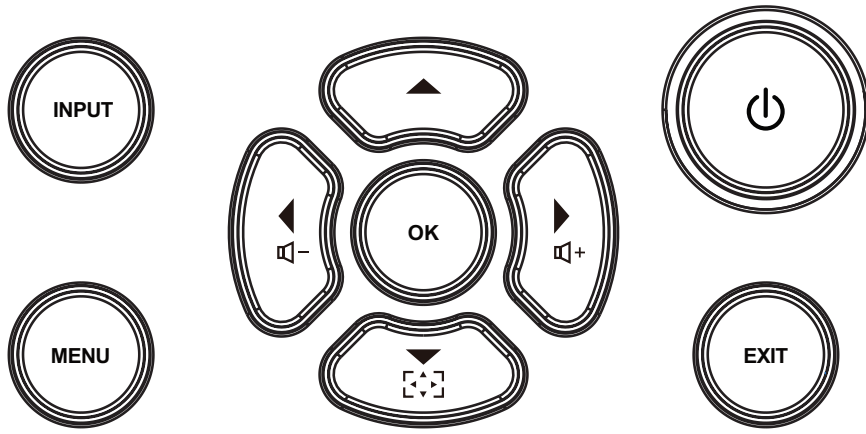
نظرة عامة على المنتج

جهاز العرض



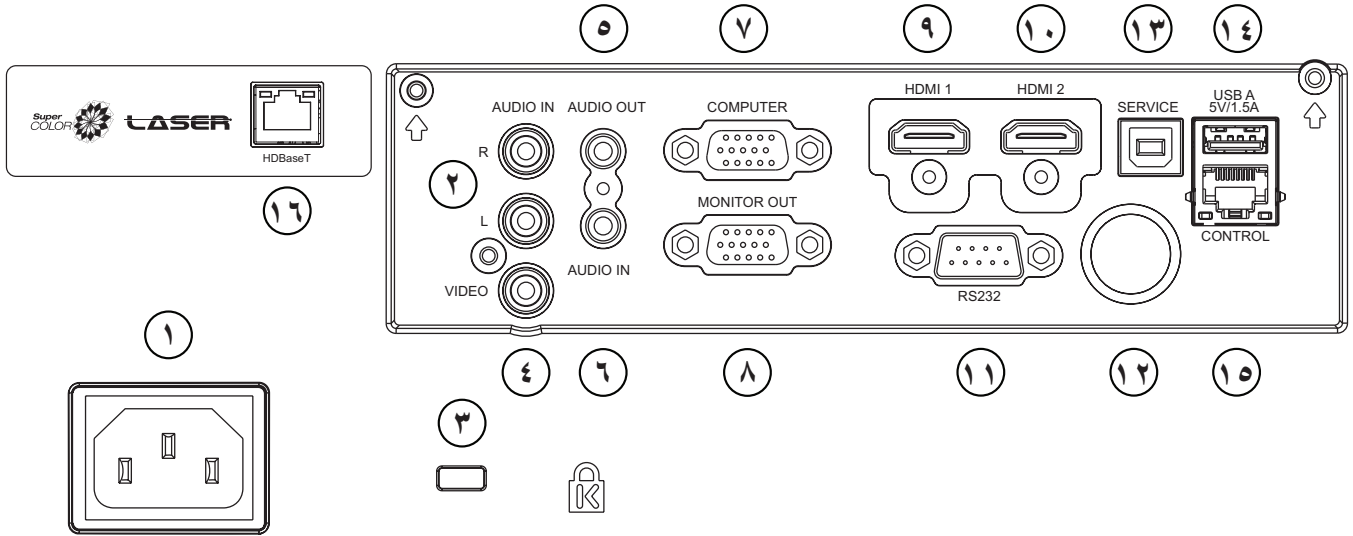
الوصف	الرقم
عدسة العرض	١
عجلة التركيز البؤري	٢
حلقة التكبير/التصغير	٣
إزاحة العدسة (رأسي)	٤
مستشعر الأشعة تحت الحمراء لوحدة التحكم عن بُعد	٥
بمؤشر بيان الحالة	٦
لوحة المفاتيح	٧
زر التشغيل	٨
فتحة تهوية	٩
مرشح	١٠

ملاحظة: لا تسد فتحات التهوية والعاقد في جهاز العرض.



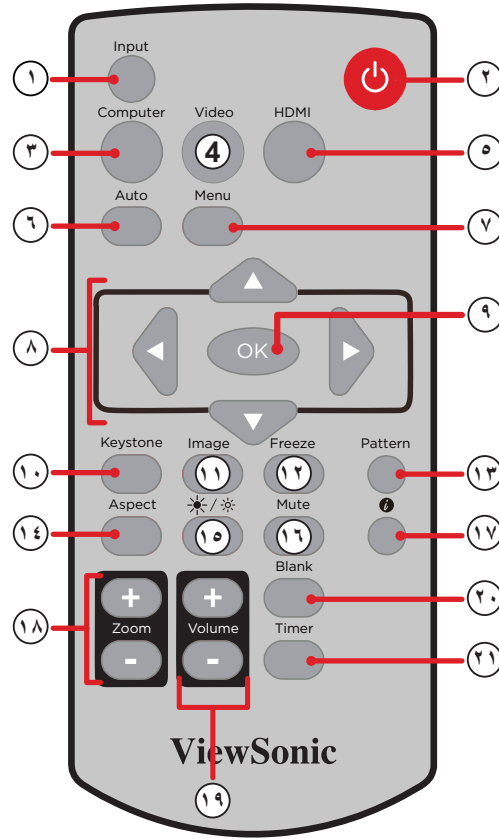
الوصف	المفتاح	
عرض شريط تحديد مصدر الدخل.	Input (الدخل)	INPUT
فتح قائمة المعلومات المعروضة على الشاشة (OSD).	القائمة	MENU
تبديل جهاز العرض بين وضعي الاستعداد والتشغيل.	الطاقة	⏻
إغلاق قائمة المعلومات المعروضة على الشاشة (OSD).	خروج	EXIT
تحديد عناصر القائمة المطلوبة وإجراء عمليات ضبط عندما تكون قائمة المعلومات المعروضة على الشاشة (OSD) نشطة.	التصفح	◀▶▲▼
ضبط مستوى الصوت.	Volume (مستوى الصوت)	🔊-🔊+
فتح قائمة تشوه شبه منحرف لتصحيح الصور المشوهة بسبب العرض بزاوية.	تشوه شبه منحرف	⏏

منفذ الدخول/الخروج



الوصف	منفذ	
مقبس دخل التيار المتردد	AC IN	١
اتصال إشارة صوت استريو.	AUDIO IN (L/R)	٢
فتحة أمان لإحكام تثبيت جهاز العرض في جسم ثابت.	فتحة الأمان	٣
منفذ الفيديو المركب.	VIDEO	٤
منفذ خرج إشارة الصوت.	AUDIO OUT	٥
منفذ دخل إشارة الصوت.	AUDIO IN	٦
منفذ دخل إشارة RGB (الكمبيوتر).	COMPUTER	٧
منفذ خرج إشارة RGB (الكمبيوتر).	MONITOR OUT	٨
منفذ HDMI.	HDMI 1	٩
منفذ HDMI.	HDMI 2	١٠
منفذ تحكم RS-232	RS-232	١١
مستشعر الأشعة تحت الحمراء.	مستشعر الأشعة تحت الحمراء لوحة التحكم عن بُعد	١٢
منفذ USB Type B يُستخدم للصيانة وعرض USB.	SERVICE	١٣
منفذ USB Type A يُستخدم للقارئ (USB 2.0, FAT32) والطاقة.	USB A ٥ فولت/١,٥ أمبير	١٤
منفذ تحكم LAN.	CONTROL	١٥
منفذ HDBaseT.	HDBaseT ^١	١٦

وحدة التحكم عن بُعد



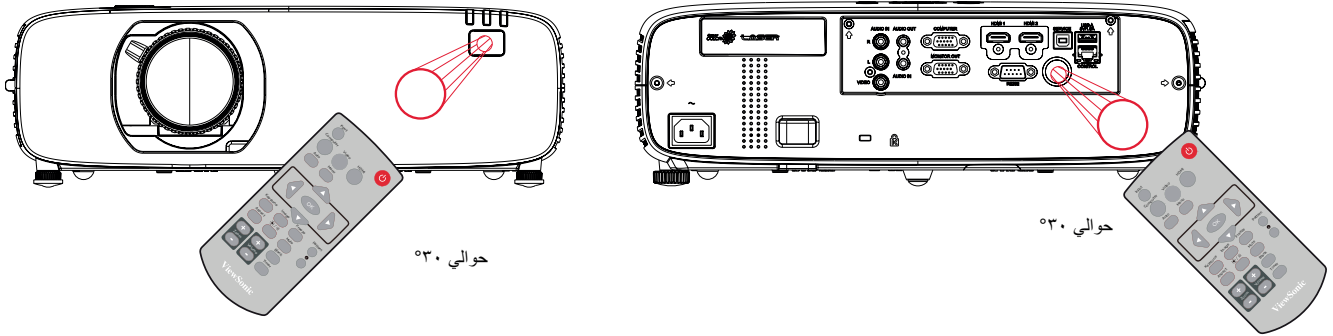
الوصف	الزر	
عرض شريط تحديد المصدر.	Input (الدخل)	١
تشغيل جهاز العرض أو إيقاف تشغيله.		٢
تحديد مصدر دخل VGA.	كمبيوتر	٣
تحديد مصدر دخل الفيديو.	Video	٤
تحديد مصدر الدخل HDMI 1 أو HDMI 2 .	HDMI	٥
دخول وضع الضبط التلقائي.	Auto	٦
تشغيل قائمة المعلومات المعروضة على الشاشة (OSD) أو إيقاف تشغيلها.	Menu	٧
التنقل وتحديد عناصر القائمة المطلوبة وإجراء عمليات ضبط.	أزرار التصفح	٨
تأكيد التحديد.	OK	٩
تصحيح تلقائي للصورة المشوهة.	Keystone	١٠
تحديد وضع الصورة.	Image	١١

الوصف	الزر	
تجميد الصورة المعروضة.	Freeze (تثبيت)	١٢
عرض نمط اختبار مضمن.	Pattern	١٣
عرض شريط تحديد نسبة العرض إلى الارتفاع.	Aspect	١٤
تحديد وضع مصدر الضوء.	 / 	١٥
تشغيل الصوت أو إيقاف تشغيله.	Mute	١٦
عرض الحالة الحالية لجهاز العرض ومعلوماته.		١٧
زيادة حجم الصورة المعروضة أو تقليله.	Zoom	١٨
رفع مستوى الصوت أو خفضه.	Volume	١٩
إخفاء مؤقت للصورة المعروضة.	Blank	٢٠
تمكين وظيفة الموقت.	Timer	٢١

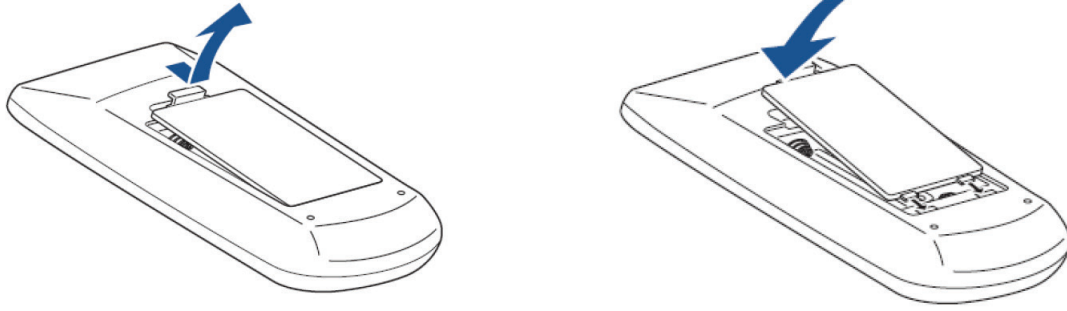
وحدة التحكم عن بعد - نطاق جهاز استقبال

لضمان عمل وحدة التحكم عن بُعد بشكل ملائم اتبع الخطوات التالية:

- ١- يجب أن يكون وحدة التحكم عن بُعد مثبتًا بزاوية في حدود ٣٠ درجة عموديًا لمستشعر (مستشعرات) التحكم عن بُعد الذي يعمل بالأشعة تحت الحمراء الخاص بجهاز العرض.
 - ٢- يجب ألا تزيد المسافة بين وحدة التحكم عن بُعد والمستشعر (المستشعرات) عن ٦ أمتار (١٩ قدمًا).
- ملاحظة:** ارجع إلى الرسم التوضيحي لمكان مستشعر (مستشعرات) وحدة التحكم عن بُعد الذي يعمل بالأشعة تحت الحمراء.



وحدة التحكم عن بُعد - استبدال البطاريات



١- قُك غطاء البطاريات من الجانب السفلي لوحدة التحكم عن بُعد.

٢- قم بإزالة أي بطاريات موجودة (إذا لزم الأمر) وتثبيت بطاريتين AAA.

ملاحظة: لاحظ أقطاب البطارية كما هو موضح.

٣- استبدل غطاء البطارية عن طريق محاذاته مع القاعدة ودفعه مرة أخرى في الموضع.

ملاحظة:

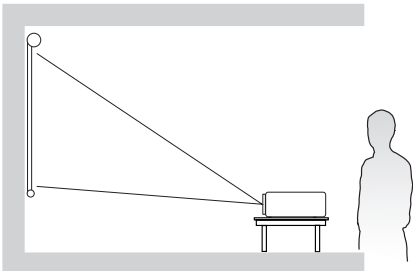
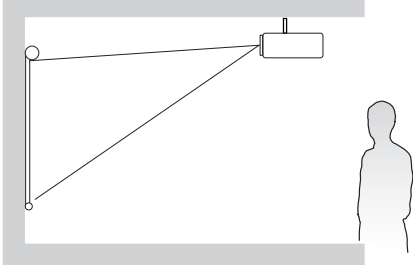
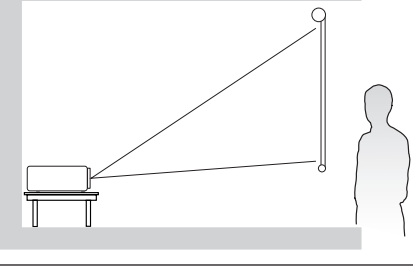
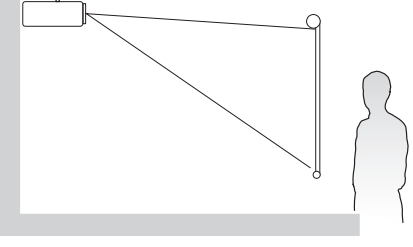
- تجنّب ترك وحدة التحكم عن بُعد والبطاريات في حرارة زائدة أو في بيئة رطبة.
- استبدل البطاريات بالنوع المطابق أو المكافئ الذي توصي به الجهة المصنعة فقط.
- في حالة نفاد طاقة البطاريات أو عدم استخدامك لوحدة التحكم عن بُعد لفترة طويلة، أخرج البطاريات لمنع تلف وحدة التحكم عن بُعد.
- تخلص من البطاريات المستعملة وفقاً لتعليمات الجهة المصنعة لها واللوائح البيئية المعمول بها محلياً.

الإعداد الأولي

اختيار مكان - اتجاه الإسقاط

سيحدّد التفضيل الشخصي ومخطط الغرفة مكان التثبيت. يجب مراعاة ما يلي:

- حجم الشاشة وموضعها.
 - مكان مأخذ طاقة مناسب.
 - المكان والمسافة بين جهاز العرض والمعدات الأخرى.
- تم تصميم جهاز العرض ليتم تثبيته في أحد الأماكن التالية:

المكان	
	الجزء الأمامي وضع جهاز العرض بالقرب من الأرضية أمام الشاشة.
	سقف أمامي تعليق جهاز العرض رأساً على عقب من السقف الموجود أمام الشاشة.
	الجزء الخلفي^١ وضع جهاز العرض بالقرب من الأرضية خلف الشاشة.
	سقف خلفي^١ تعليق جهاز العرض رأساً على عقب من السقف الموجود خلف الشاشة.

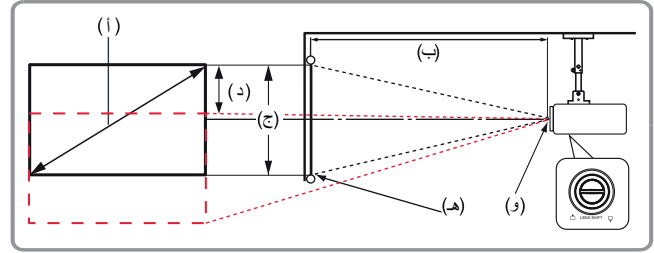
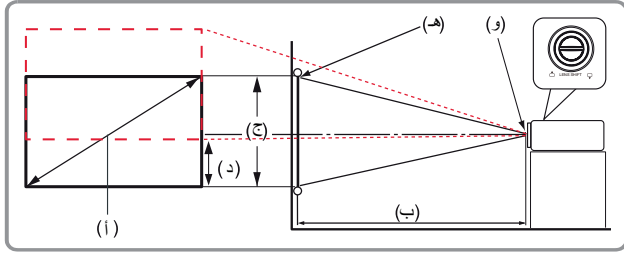
ملاحظة: عند تعيين موضع جهاز العرض على **Auto Ceiling/Front (سقفي/أمامي تلقائي)** أو **Auto Ceiling/Rear (سقفي/خلفي تلقائي)**، سيتم ضبط جهاز العرض على موضع العرض الأمامي تلقائياً.

^١ يلزم وجود شاشة عرض خلفية.

أبعاد العرض

LSC520WU

صورة ١٦:١٠ في شاشة ١٦:١٠



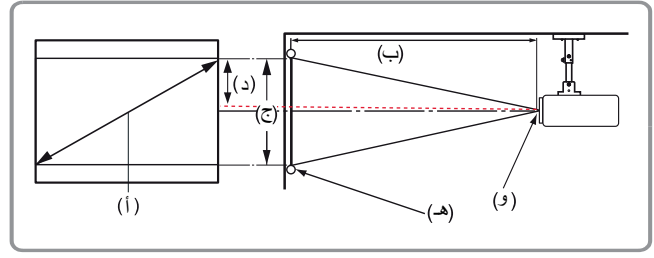
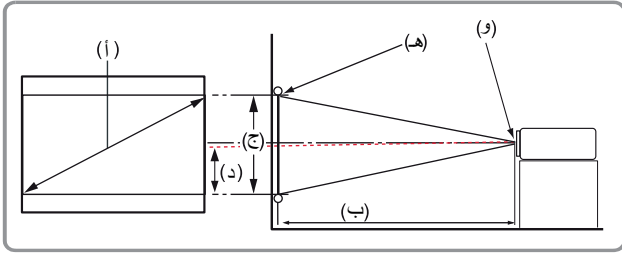
ملاحظة: (هـ) = شاشة / (و) = مركز العدسة

(د) الإزاحة الرأسية		(ج) ارتفاع الصورة		(ب) مسافة العرض				(أ) حجم الشاشة	
				الحد الأقصى		الحد الأدنى			
مم	بوصة	مم	بوصة	مم	بوصة	مم	بوصة	مم	بوصة
١٨٢	٧,١٥	٤٠٤	١٥,٩٠	١١٢١	٤٤,١٥	٦٨٠	٢٦,٧٦	٧٦٢	٣٠
٣٦٣	١٤,٣١	٨٠٨	٣١,٨٠	٢٢٧٢	٨٩,٤٣	١٣٨٩	٥٤,٦٨	١٥٢٤	٦٠
٤٢٤	١٦,٦٩	٩٤٢	٣٧,١٠	٢٦٥٥	١٠٤,٥٣	١٦٢٥	٦٣,٩٨	١٧٧٨	٧٠
٤٨٥	١٩,٠٨	١٠٧٧	٤٢,٤٠	٣٠٣٨	١١٩,٦٢	١٨٦١	٧٣,٢٨	٢٠٣٢	٨٠
٥٤٥	٢١,٤٦	١٢١٢	٤٧,٧٠	٣٤٢٢	١٣٤,٧٢	٢٠٩٨	٨٢,٥٩	٢٢٨٦	٩٠
٦٠٦	٢٣,٨٥	١٣٤٦	٥٣,٠٠	٣٨٠٥	١٤٩,٨٢	٢٣٣٤	٩١,٨٩	٢٥٤٠	١٠٠
٧٢٧	٢٨,٦٢	١٦١٥	٦٣,٦٠	٤٥٧٢	١٨٠,٠١	٢٨٠٧	١١٠,٥٠	٣٠٤٨	١٢٠
٩٠٩	٣٥,٧٧	٢٠١٩	٧٩,٥٠	٥٧٢٢	٢٢٥,٢٩	٣٥١٦	١٣٨,٤١	٣٨١٠	١٥٠
١٠٩٠	٤٢,٩٣	٢٤٢٣	٩٥,٤٠	٦٨٧٣	٢٧٠,٥٨	٤٢٢٥	١٦٦,٣٣	٤٥٧٢	١٨٠
١٢١٢	٤٧,٧٠	٢٦٩٢	١٠٦,٠٠	٧٦٤٠	٣٠٠,٧٧	٤٦٩٧	١٨٤,٩٤	٥٠٨٠	٢٠٠
١٥١٤	٥٩,٦٢	٣٣٦٥	١٣٢,٥٠	٩٥٥٧	٣٧٦,٢٥	٥٨٧٩	٢٣١,٤٦	٦٣٥٠	٢٥٠
١٨١٧	٧١,٥٥	٤٠٣٩	١٥٩,٠٠	١١٤٧٤	٤٥١,٧٣	٧٠٦١	٢٧٧,٩٨	٧٦٢٠	٣٠٠

ملاحظة:

- تم توفير هذه الأشكال لأغراض مرجعية فقط. يُرجى الرجوع إلى جهاز العرض الفعلي للتعرف على الأبعاد بدقة.
- إذا كنت تنوي تركيب جهاز العرض بشكل دائم، يوصى باختبار حجم العرض ومسافته على الطبيعة باستخدام جهاز العرض الفعلي قبل تركيبه بشكل دائم.

صورة ١٦:١٠ على شاشة ٤:٣

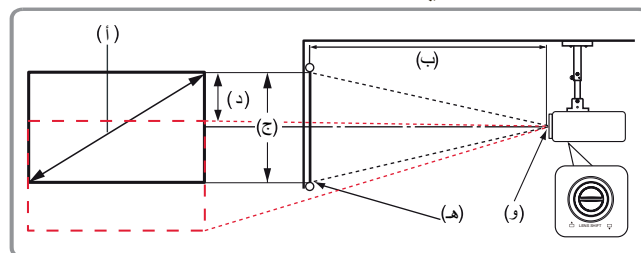
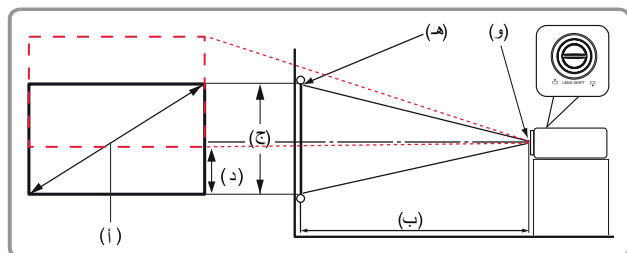


ملاحظة: (هـ) = شاشة / (و) = مركز العدسة

(د) الإزاحة الرأسية		(ج) ارتفاع الصورة		(ب) مسافة العرض				(أ) حجم الشاشة	
				الحد الأقصى		الحد الأدنى			
مم	بوصة	مم	بوصة	مم	بوصة	مم	بوصة	مم	بوصة
١٧١	٦,٧٣	٣٨١	١٥,٠٠	١٠٧٣	٤٢,٢٤	٦٥٨	٢٥,٩١	٧٦٢	٣٠
٣٤٢	١٣,٤٨	٧٦١	٢٩,٩٦	٢١٤٢	٨٤,٣٣	١٣١٤	٥١,٧٣	١٥٢٤	٦٠
٤٠٠	١٥,٧٣	٨٨٨	٣٤,٩٦	٢٥٠٢	٩٨,٥٠	١٥٣٥	٦٠,٤٣	١٧٧٨	٧٠
٤٥٧	١٧,٩٩	١٠١٥	٣٩,٩٨	٢٨٦١	١١٢,٦٤	١٧٥٥	٦٩,١١	٢٠٣٢	٨٠
٥١٤	٢٠,٢٤	١١٤٢	٤٤,٩٨	٣٢١٩	١٢٦,٧٢	١٩٧٥	٧٧,٧٤	٢٢٨٦	٩٠
٥٧١	٢٢,٤٩	١٢٦٩	٤٩,٩٧	٣٥٧٦	١٤٠,٨٠	٢١٩٤	٨٦,٣٨	٢٥٤٠	١٠٠
٦٨٥	٢٦,٩٩	١٥٢٣	٥٩,٩٧	٤٢٩٢	١٦٨,٩٦	٢٦٣٣	١٠٣,٦٦	٣٠٤٨	١٢٠
٨٥٧	٣٣,٧٣	١٩٠٤	٧٤,٩٦	٥٣٦٤	٢١١,٢٠	٣٢٩١	١٢٩,٥٧	٣٨١٠	١٥٠
١٠٢٨	٤٠,٤٨	٢٢٨٥	٨٩,٩٥	٦٤٣٧	٢٥٣,٤٤	٣٩٤٩	١٥٥,٤٩	٤٥٧٢	١٨٠
١١٤٢	٤٤,٩٨	٢٥٣٩	٩٩,٩٤	٧١٥٣	٢٨١,٦٠	٤٣٨٨	١٧٢,٧٦	٥٠٨٠	٢٠٠
١٤٢٨	٥٦,٢٢	٣١٧٣	١٢٤,٩٣	٨٩٤١	٣٥٢,٠٠	٥٤٨٥	٢١٥,٩٦	٦٣٥٠	٢٥٠
١٧١٤	٦٧,٤٦	٣٨٠٨	١٤٩,٩٢	١٠٧٢٩	٤٢٢,٤٠	٦٥٨٢	٢٥٩,١٥	٧٦٢٠	٣٠٠

ملاحظة:

- تم توفير هذه الأشكال لأغراض مرجعية فقط. يُرجى الرجوع إلى جهاز العرض الفعلي للتعرف على الأبعاد بدقة.
- إذا كنت تنوي تركيب جهاز العرض بشكل دائم، يوصى باختبار حجم العرض ومسافته على الطبيعة باستخدام جهاز العرض الفعلي قبل تركيبه بشكل دائم.



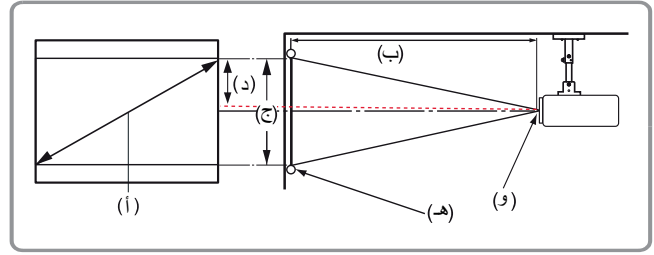
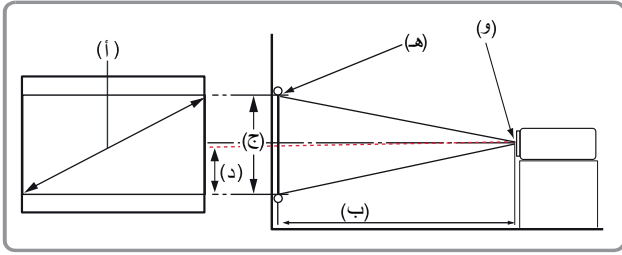
ملاحظة: (هـ) = شاشة / (و) = مركز العدسة

(د) الإزاحة الرأسية		(ج) ارتفاع الصورة		(ب) مسافة العرض				(أ) حجم الشاشة	
				الحد الأقصى		الحد الأدنى			
مم	بوصة	مم	بوصة	مم	بوصة	مم	بوصة	مم	بوصة
٢٤٢	٩,٥٤	٤٠٤	١٦	١٢٥٨	٤٩,٥٤	٧٦٥	٣٠,١٠	٧٦٢	٣٠
٤٨٥	١٩,٠٨	٨٠٨	٣٢	٢٥٥٠	١٠٠,٤٠	١٥٦٤	٦١,٥٩	١٥٢٤	٦٠
٥٦٥	٢٢,٢٦	٩٤٢	٣٧	٢٩٨١	١١٧,٣٥	١٨٣١	٧٢,٠٩	١٧٧٨	٧٠
٦٤٦	٢٥,٤٤	١٠٧٧	٤٢	٣٤١١	١٣٤,٣١	٢٠٩٨	٨٢,٥٩	٢٠٣٢	٨٠
٦٤٦	٢٨,٦٢	١٢١٢	٤٨	٣٨٤٢	١٥١,٢٦	٢٣٦٤	٩٣,٠٩	٢٢٨٦	٩٠
٨٠٨	٣١,٨٠	١٣٤٦	٥٣	٤٢٧٣	١٦٨,٢١	٢٦٣١	١٠٣,٥٨	٢٥٤٠	١٠٠
٩٦٩	٣٨,١٦	١٦١٥	٦٤	٥١٣٤	٢٠٢,١٢	٣١٦٤	١٢٤,٥٨	٣٠٤٨	١٢٠
١٢١٢	٤٧,٧٠	٢٠١٩	٧٩	٦٤٢٦	٢٥٢,٩٨	٣٩٦٤	١٥٦,٠٧	٣٨١٠	١٥٠
١٤٥٤	٥٧,٢٤	٢٤٢٣	٩٥	٧٧١٨	٣٠٣,٨٥	٤٧٦٤	١٨٧,٥٦	٤٥٧٢	١٨٠
١٦١٥	٦٣,٦٠	٢٦٩٢	١٠٦	٨٥٧٩	٣٣٧,٧٥	٥٢٩٧	٢٠٨,٥٦	٥٠٨٠	٢٠٠
٢٠١٩	٧٩,٥٠	٣٣٦٥	١٣٢	١٠٧٣٢	٤٢٢,٥٢	٦٦٣١	٢٦١,٠٥	٦٣٥٠	٢٥٠
٢٤٢٣	٩٥,٤٠	٤٠٣٩	١٥٩	١٢٨٨٥	٥٠٧,٢٩	٧٩٦٤	٣١٤	٧٦٢٠	٣٠٠

ملاحظة:

- تم توفير هذه الأشكال لأغراض مرجعية فقط. يُرجى الرجوع إلى جهاز العرض الفعلي للتعرف على الأبعاد بدقة.
- إذا كنت تنوي تركيب جهاز العرض بشكل دائم، يوصى باختبار حجم العرض ومسافته على الطبيعة باستخدام جهاز العرض الفعلي قبل تركيبه بشكل دائم.

صورة ١٦:١٠ على شاشة ٤:٣



ملاحظة: (هـ) = شاشة / (و) = مركز العدسة

(د) الإزاحة الرأسية		(ج) ارتفاع الصورة		(ب) مسافة العرض				(أ) حجم الشاشة	
				الحد الأقصى		الحد الأدنى			
مم	بوصة	مم	بوصة	مم	بوصة	مم	بوصة	مم	بوصة
٢٢٩	٩,٠٠	٣٨١	١٥,٠٠	١٢٢٥	٤٨,٢٣	٧٣٢	٢٨,٨٢	٧٦٢	٣٠
٤٥٧	١٨,٠٠	٧٦٢	٣٠,٠٠	٢٤٥١	٩٦,٥٠	١٤٦٣	٥٧,٦٠	١٥٢٤	٦٠
٥٣٣	٢١,٠٠	٨٨٩	٣٥,٠٠	٢٨٥٩	١١٢,٥٦	١٧٠٧	٦٧,٢٠	١٧٧٨	٧٠
٦١٠	٢٤,٠٠	١٠١٦	٤٠,٠٠	٣٢٦٧	١٢٨,٦٢	١٩٥١	٧٦,٨١	٢٠٣٢	٨٠
٦٨٦	٢٧,٠٠	١١٤٣	٤٥,٠٠	٣٦٧٥	١٤٤,٧٠	٢١٩٥	٨٦,٤١	٢٢٨٦	٩٠
٧٦٢	٣٠,٠٠	١٢٧٠	٥٠,٠٠	٤٠٨٤	١٦٠,٧٨	٢٤٣٩	٩٦,٠١	٢٥٤٠	١٠٠
٩١٤	٣٦,٠٠	١٥٢٤	٦٠,٠٠	٤٩٠٠	١٩٢,٩٣	٢٩٢٦	١١٥,٢٢	٣٠٤٨	١٢٠
١١٤٣	٤٥,٠٠	١٩٠٥	٧٥,٠٠	٦١٢٦	٢٤١,١٧	٣٦٥٨	١٤٤,٠٢	٣٨١٠	١٥٠
١٣٧٢	٥٤,٠٠	٢٢٨٦	٩٠,٠٠	٧٣٥١	٢٨٩,٤٠	٤٣٩٠	١٧٢,٨٢	٤٥٧٢	١٨٠
١٥٢٤	٦٠,٠٠	٢٥٤٠	١٠٠,٠٠	٨١٦٧	٣٢١,٥٥	٤٨٧٧	١٩٢,٠٣	٥٠٨٠	٢٠٠
١٩٠٥	٧٥,٠٠	٣١٧٥	١٢٥,٠٠	١٠٢٠٩	٤٠١,٩٤	٦٠٩٧	٢٤٠,٠٣	٦٣٥٠	٢٥٠
٢٢٨٦	٩٠,٠٠	٣٨١٠	١٥٠,٠٠	١٢٢٥١	٤٨٢,٣٣	٧٣١٦	٢٨٨,٠٤	٧٦٢٠	٣٠٠

ملاحظة:

- تم توفير هذه الأشكال لأغراض مرجعية فقط. يُرجى الرجوع إلى جهاز العرض الفعلي للتعرف على الأبعاد بدقة.
- إذا كنت تنوي تركيب جهاز العرض بشكل دائم، يوصى باختبار حجم العرض ومسافته على الطبيعة باستخدام جهاز العرض الفعلي قبل تركيبه بشكل دائم.

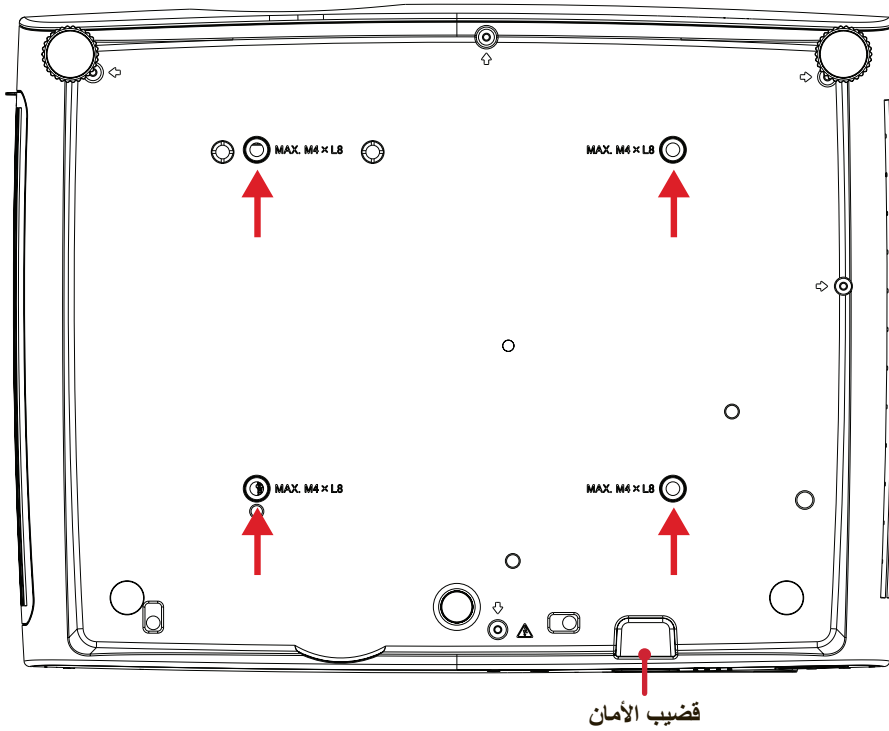
تثبيت جهاز العرض

ملاحظة: إذا اشتريت حامل تثبيت خارجي، فيرجى استخدام البراغي الملائمة في الحجم. قد يختلف حجم البرغي حسب سمك لوحة التثبيت.

١- لضمان عملية تثبيت أكثر أماناً يرجى استخدام حامل التثبيت بالسقف أو الحائط الخاص بشركة ViewSonic®.

٢- تأكد من أن البراغي المستخدمة لتثبيت الحامل بجهاز العرض مطابقة للمواصفات التالية:

- نوع البراغي: M4 x ٨
- الحد الأقصى لطول البراغي: ٨ مم



تنبيه:

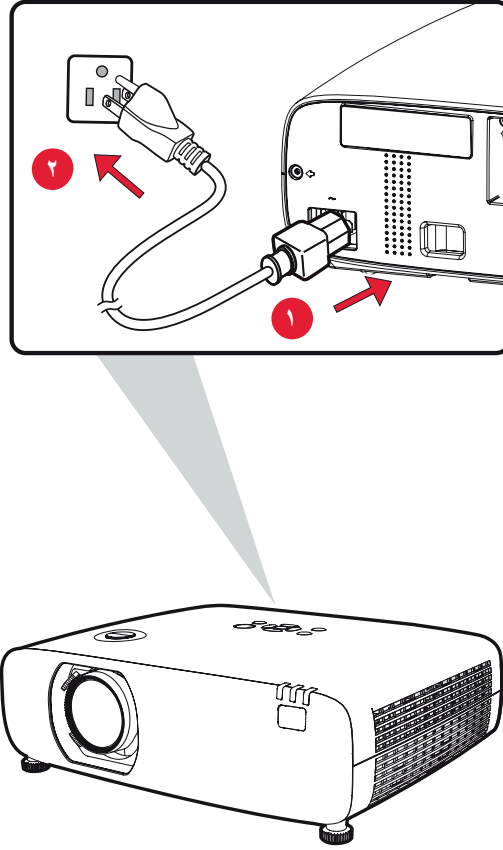
- تجنب تركيب جهاز العرض بالقرب من مصدر حراري أو جهاز تكييف هواء.
- احتفظ بمسافة ٥٠ سم (١٩,٦ بوصة) على الأقل بين السقف والجانب السفلي لجهاز العرض.

استخدام قضيب الأمان

لمنع سرقة جهاز العرض، استخدم أداة قفل بفتحة أمان لإحكام تثبيت جهاز العرض بجسم ثابت.

التوصيلات

التوصيل بالتيار الكهربائي



١- وِصِّل كَبْل الطَّاقَة بِمَقْبَس دَخْل التَّيَّار المَترَدَد في الجَانِب الخَلفي لجِهَاز العَرض.

٢- وِصِّل كَبْل الطَّاقَة بِمَقْبَس التَّيَّار الكَهْرَبَائِي.

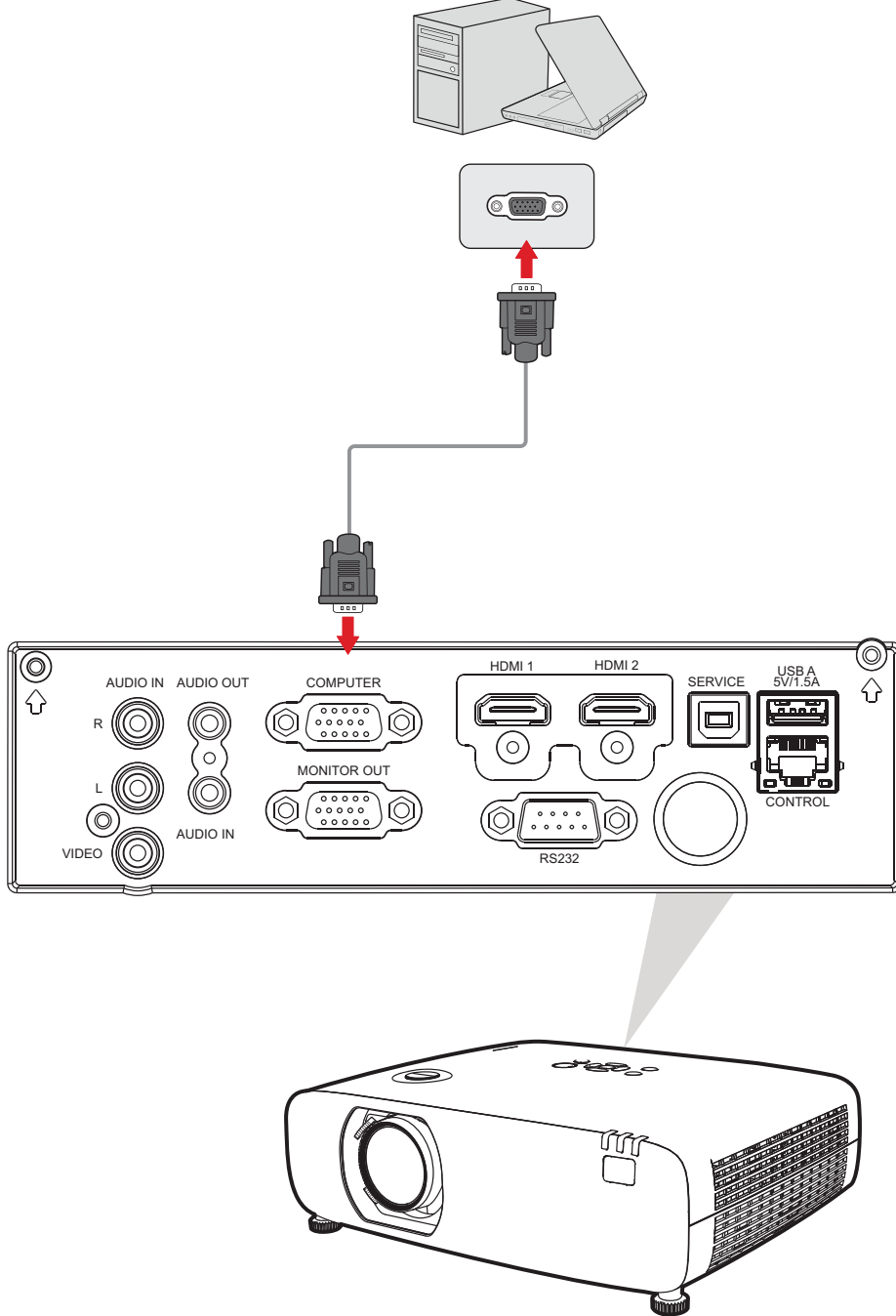
ملاحظة: عند تثبيت جهاز العرض قم بدمج جهاز لقطع الاتصال يمكن الوصول إليه بسهولة في موضع الأسلاك الثابتة، أو قم بتوصيل قابس الطاقة بمنفذ يمكن الوصول إليه بسهولة بالقرب من الوحدة، وإذا حدث خطأ أثناء تشغيل جهاز العرض، فاستخدم جهاز قطع الاتصال لإيقاف تشغيل مصدر الطاقة أو فصل قابس الطاقة.

التوصيل مع الأجهزة الخارجية

توصيل VGA

وصِّل أحد طرفي كبل VGA بمنفذ VGA في الكمبيوتر، ثم وصِّل الطرف الآخر من الكبل بمنفذ COMPUTER في جهاز العرض.

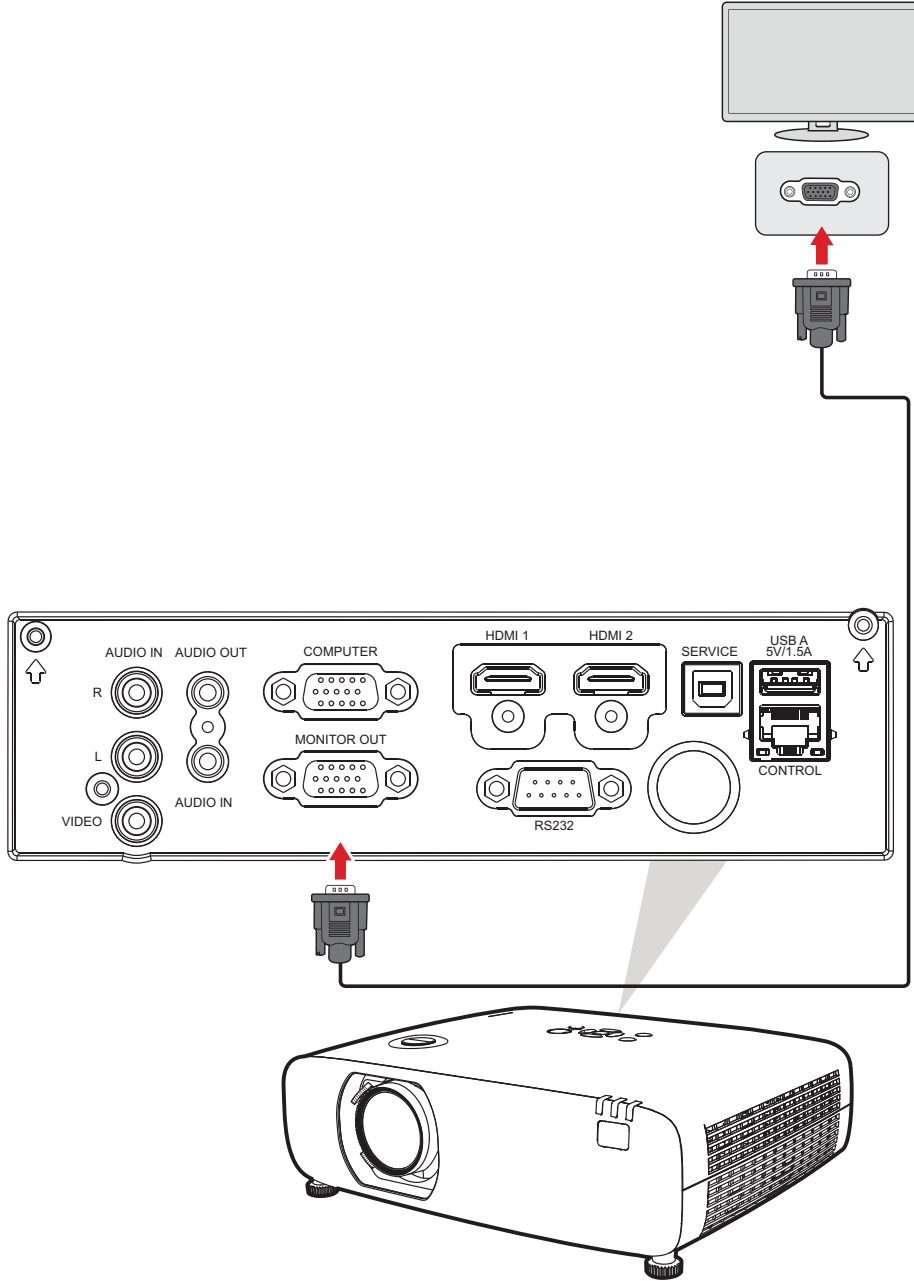
ملاحظة: بعض أجهزة الكمبيوتر لا تشغّل شاشاتها الخارجية تلقائيًا عندما تكون موصّلة بجهاز عرض. قد يلزم ضبط إعدادات العرض الضوئي للكمبيوتر.



التوصيل بمنفذ خرج VGA

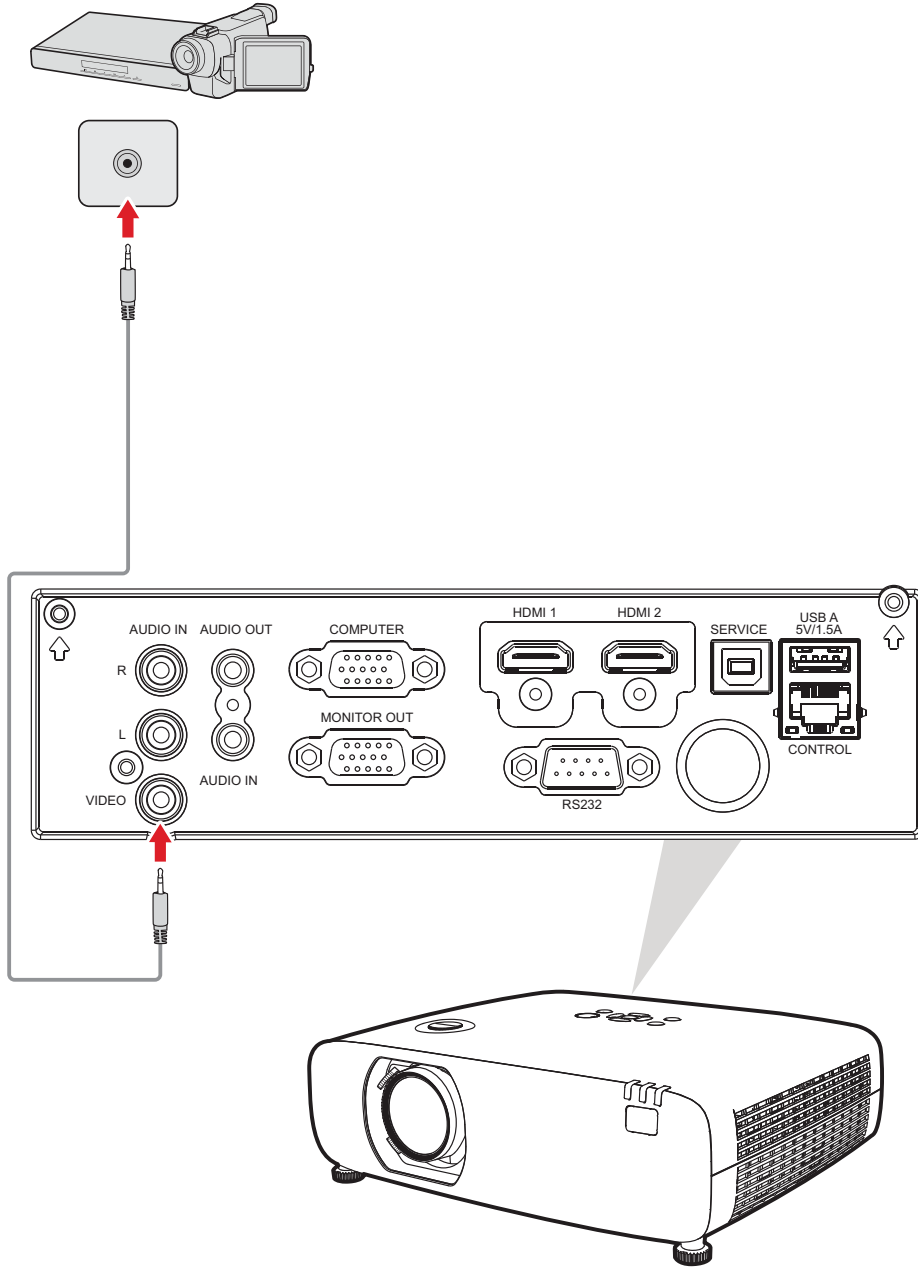
لمشاهدة المحتوى المعروض في شاشة وكذلك عرضه ضوئياً، يمكن توصيل شاشة بمنفذ خرج الشاشة **MONITOR OUT** في جهاز العرض.

بعد إجراء توصيل VGA، وصّل أحد طرفي كبل VGA بمنفذ VGA في الشاشة، ثم وصّل الطرف الآخر من الكبل بمنفذ **MONITOR OUT** في جهاز العرض.



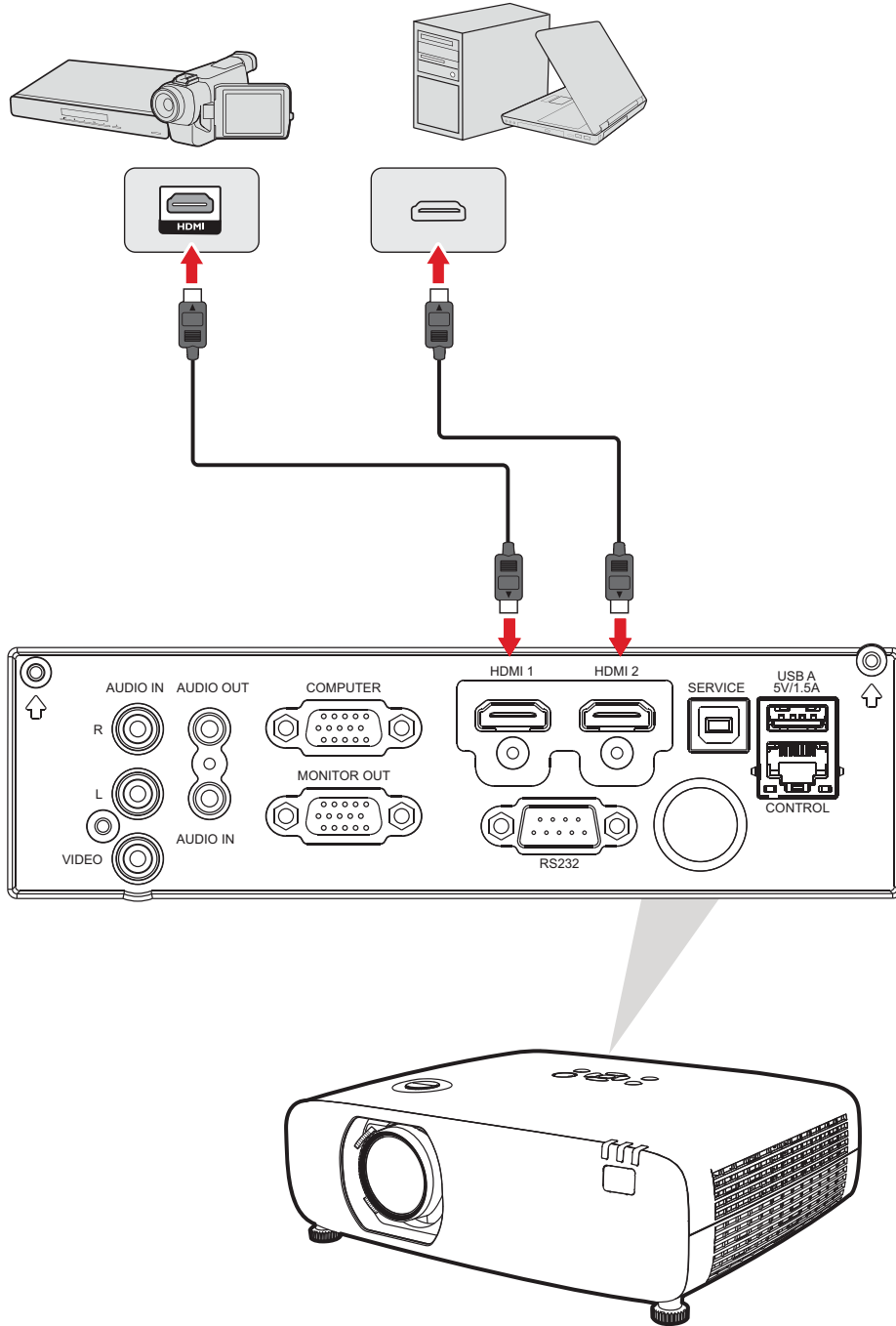
توصيل الفيديو المركب

وصِّل أحد طرفي كبل فيديو بمنفذ الفيديو في جهاز الفيديو التابع لك، ثم وصِّل الطرف الآخر من الكبل بمنفذ VIDEO في جهاز العرض.



HDMI توصيل

قم بتوصيل أحد طرفي كبل HDMI بمنفذ HDMI الموجود بجهاز الفيديو الخاص بك، ثم وصل الطرف الآخر للكبل بمنفذ HDMI 1 أو HDMI 2 في جهاز العرض.



توصيل USB

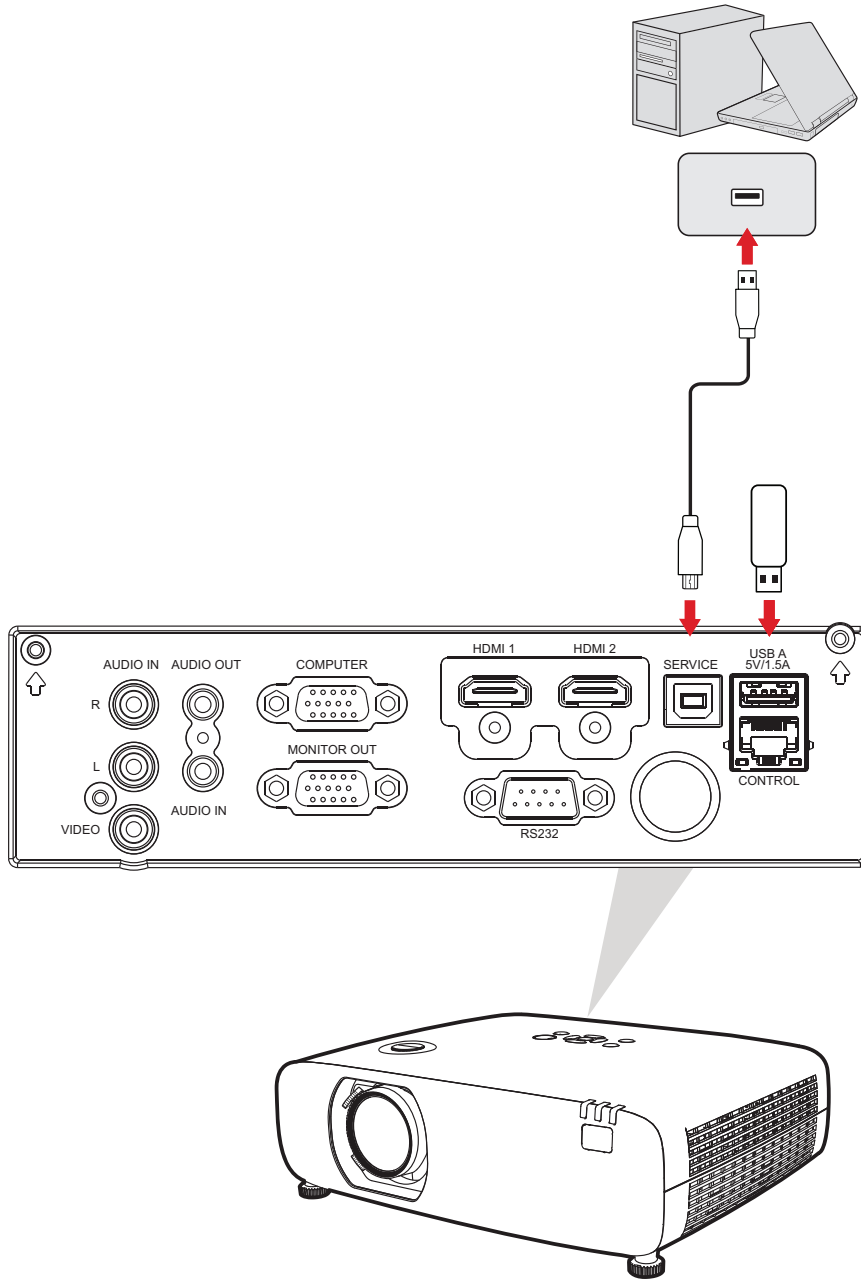
USB نوع A

يُستخدم منفذ USB Type A للقارئ (FAT32) وإمداد الطاقة.

USB من النوع B

يُست

خدم منفذ USB Type B للصيانة وعرض USB.



عرض USB

يخرج عرض USB الصوت والصورة من الكمبيوتر.

١- واصل أحد طرفي كبل USB Type B بمنفذ USB في الكمبيوتر، ثم واصل الطرف الآخر من الكبل بمنفذ **SERVICE** في جهاز العرض.

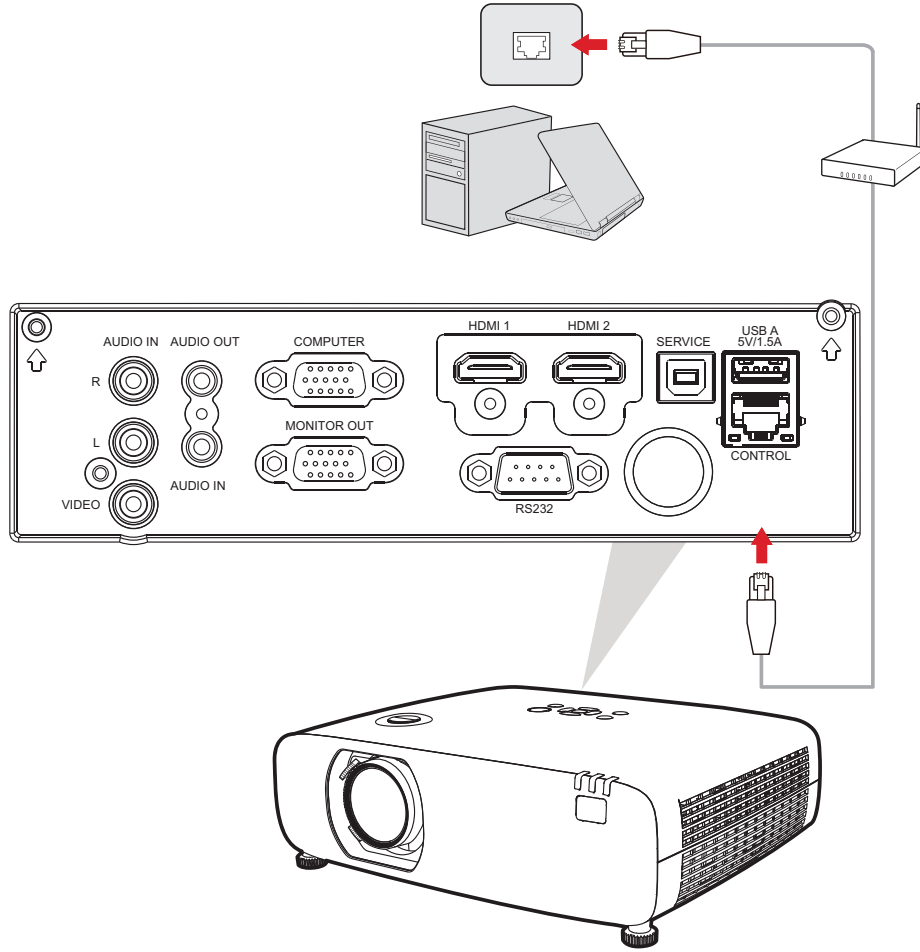
٢- بمجرد توصيله، سيكتشف الكمبيوتر برنامج التشغيل pwPresenter تلقائيًا من جهاز العرض. حدد autorun.exe لتنشيط برنامج التشغيل.

٣- في وحدة التحكم عن بُعد، اضغط على الزر **Input** وحدد **USB B** من قائمة مصدر الدخل لعرض الصورة الخارجة من الكمبيوتر.

اتصال الشبكة

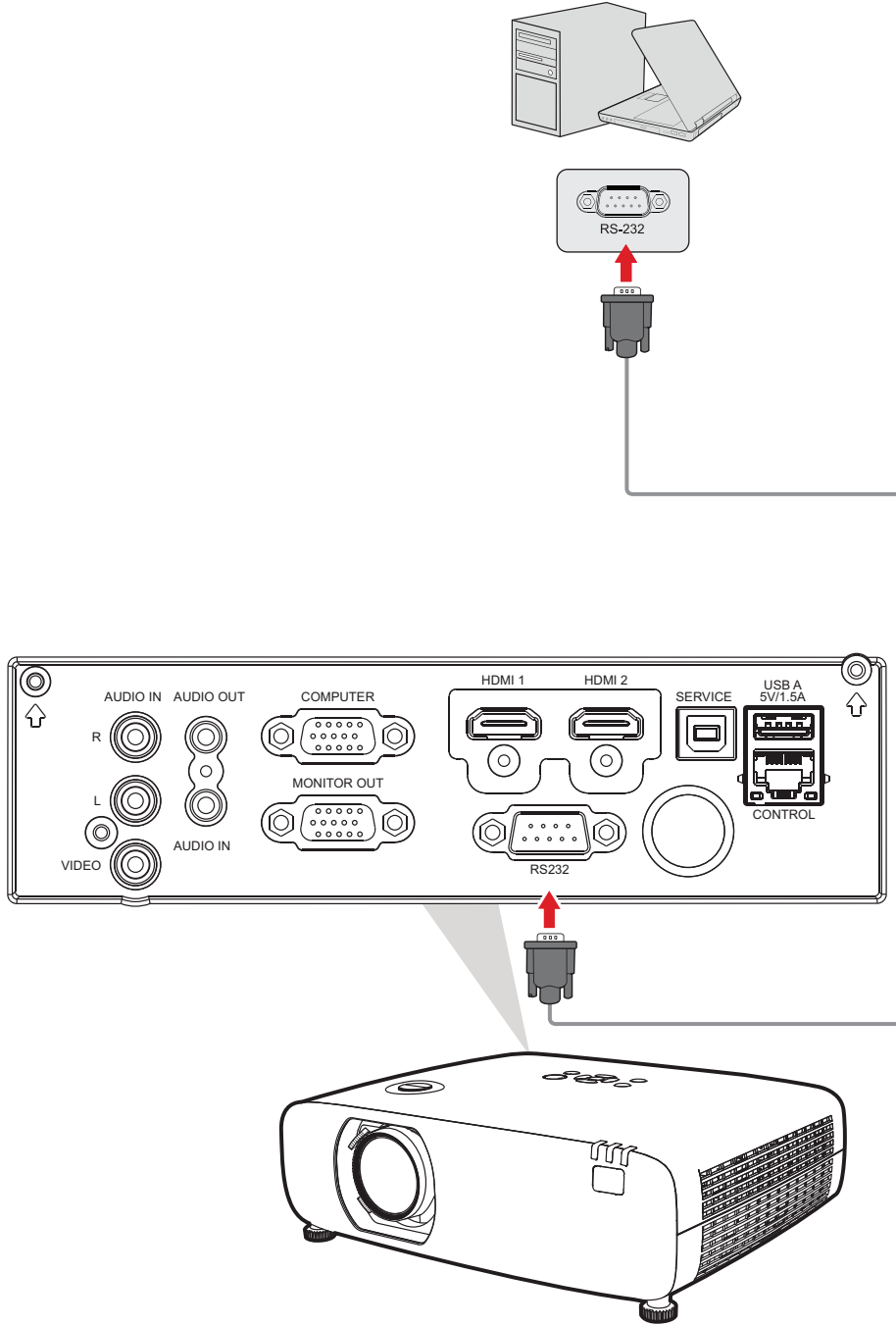
وصِّل كبل الشبكة بمنفذ **CONTROL** للاتصال بالشبكة.

يوفر جهاز العرض العديد من ميزات الاتصال الشبكي والإدارة عن بُعد. يمكن إدارة وظيفة LAN /RJ45 لجهاز العرض عبر شبكة، ويمكن التحكم في جهاز العرض عن بُعد.



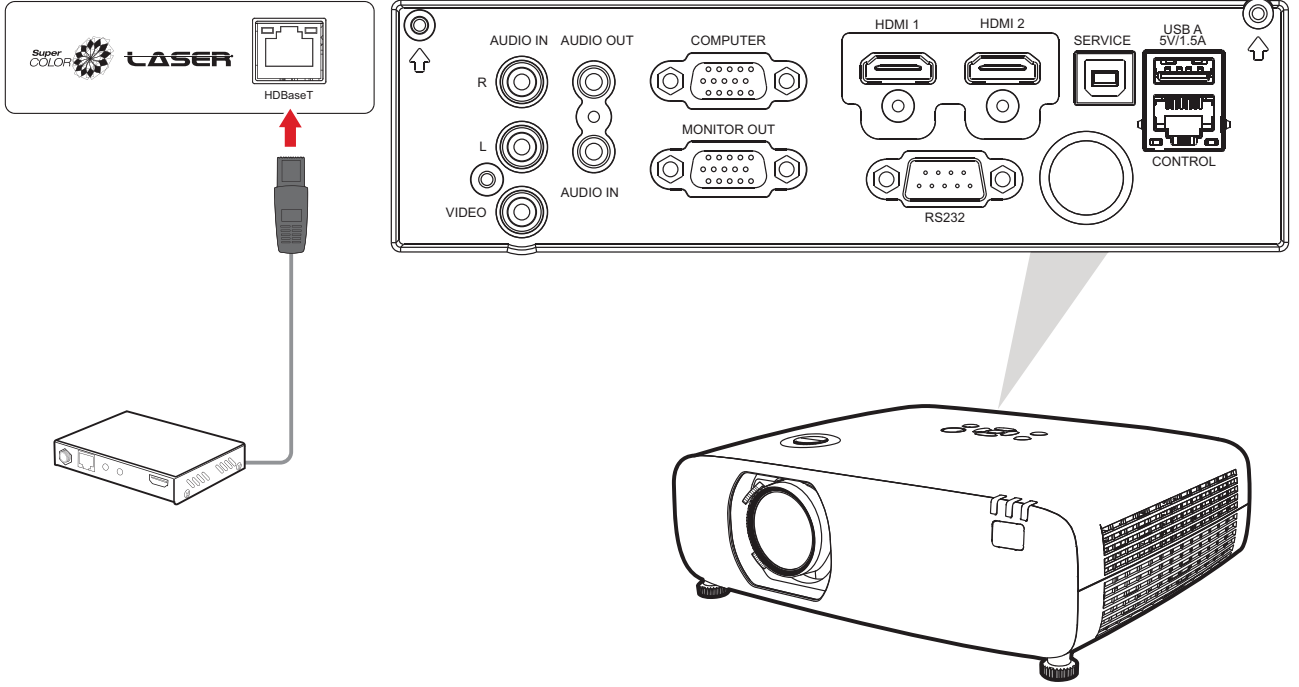
توصيلات RS-232

عند استخدام كبل المنفذ التسلسلي RS-232 لتوصيل شاشتك بجهاز كمبيوتر خارجي، يمكن التحكم في بعض الوظائف عن بُعد باستخدام الكمبيوتر، بما في ذلك التشغيل/إيقاف التشغيل وضبط مستوى الصوت وتحديد الدخل والسطوع والمزيد.



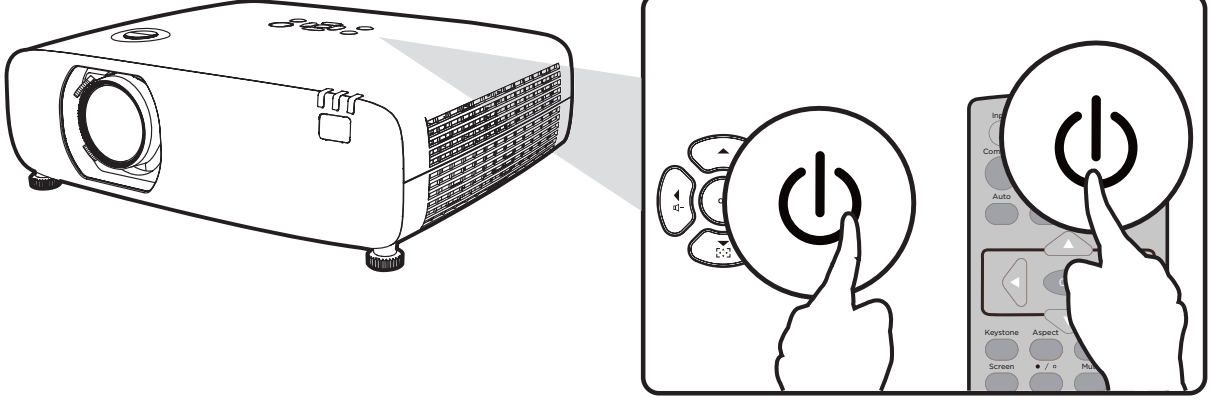
توصيل HDBaseT

ملاحظة: يتوفر HDBaseT للطراز LSC521WU فقط.
وHDBaseT عبارة عن تقنية لنقل إشارة الصورة عبر كبل LAN.



استخدام جهاز العرض

تشغيل جهاز العرض



١- تأكد من صحة توصيل كبل طاقة جهاز العرض بمأخذ طاقة.

٢- اضغط على زر الطاقة في جهاز العرض أو وحدة التحكم عن بُعد لتشغيل جهاز العرض.

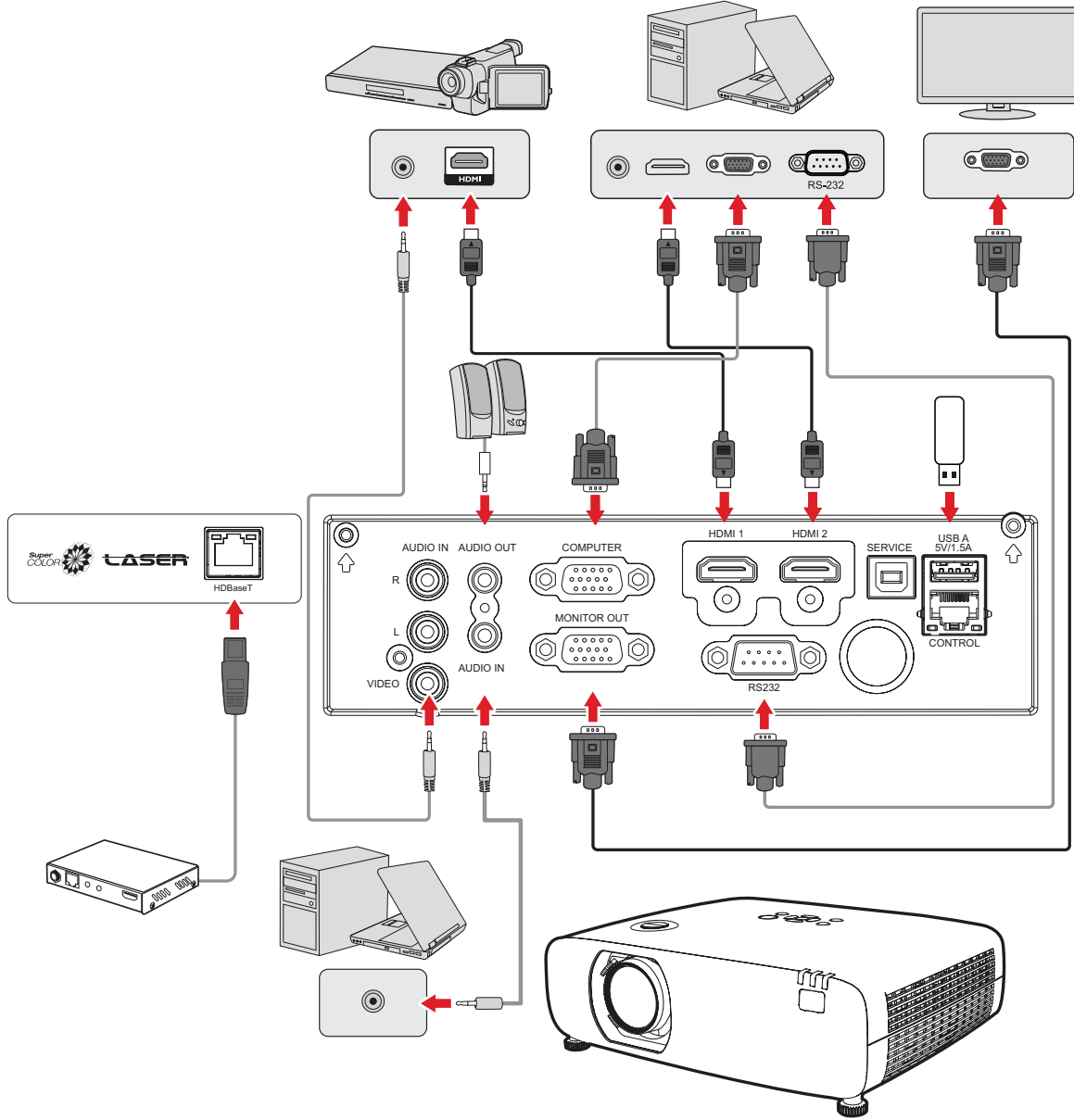
ملاحظة:

- ستومض لمبة بيان حالة الطاقة باللون البرتقالي أثناء بدء التشغيل.
- عند تشغيل جهاز العرض للمرة الأولى، سيطلب منك تحديد اللغة المفضلة واتجاه العرض.

اختيار مصدر دخل

يمكن توصيل جهاز العرض بعدة أجهزة في وقت واحد، ومع ذلك لا يمكن عرض أكثر من شاشة واحدة كاملة في المرة الواحدة،

ملاحظة: يتوفر HDBaseT للطرز LSC521WU فقط.



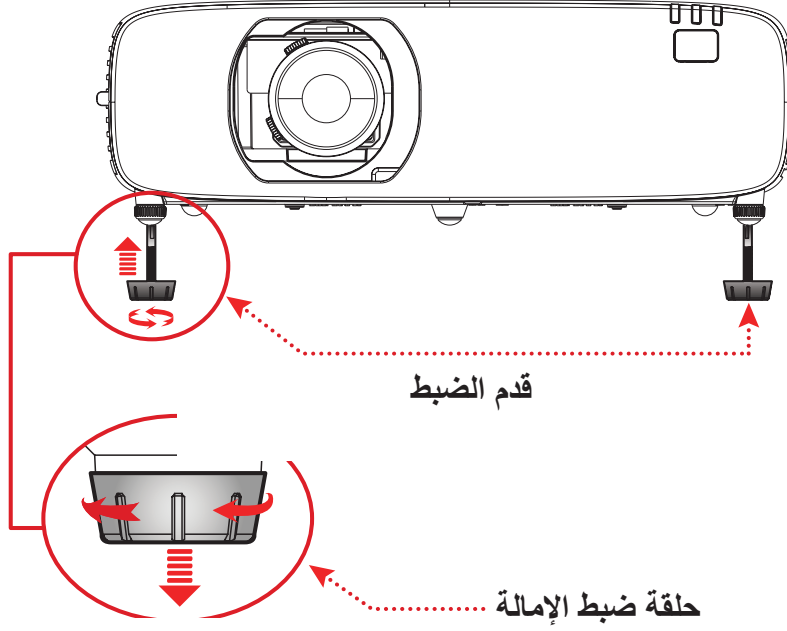
عند تعيين **Input Search (بحث عن دخل)** على وضع التشغيل، سيبحث جهاز العرض عن مصادر دخل تلقائيًا. إذا تم التوصيل بمصادر متعددة، فاضغط على زر **Input** في جهاز العرض أو وحدة التحكم عن بُعد لتحديد الدخل المطلوب.

ملاحظة: تأكد من تشغيل المصادر المتصلة.

ضبط الصورة المعروضة

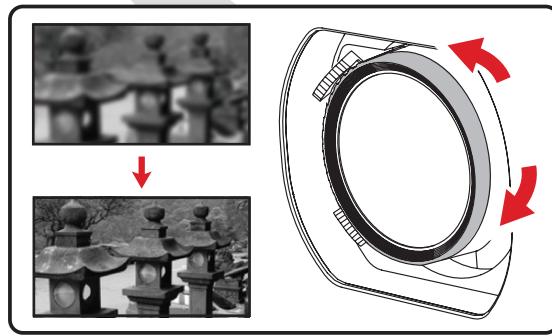
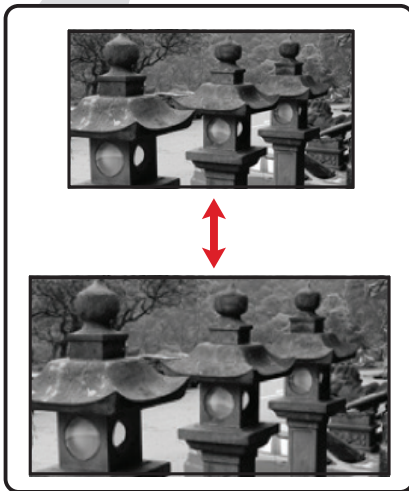
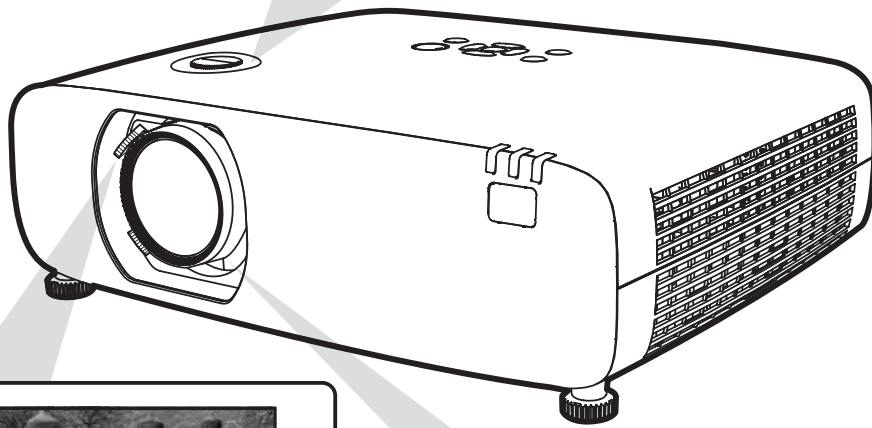
ضبط ارتفاع جهاز العرض وزاوية الإسقاط

تم تزويد جهاز العرض بقدمين للضبط. يؤدي ضبط القدم إلى تغيير ارتفاع جهاز العرض وزاوية الإسقاط العمودي.



ضبط التركيز البؤري والتشويه شبه المنحرف وإزاحة العدسة

يمكنك تحسين وضبط وضوح الصورة وموضعها من خلال ضبط حلقة التركيز أو قرص إزاحة العدسة أو حلقة التكبير/التصغير.



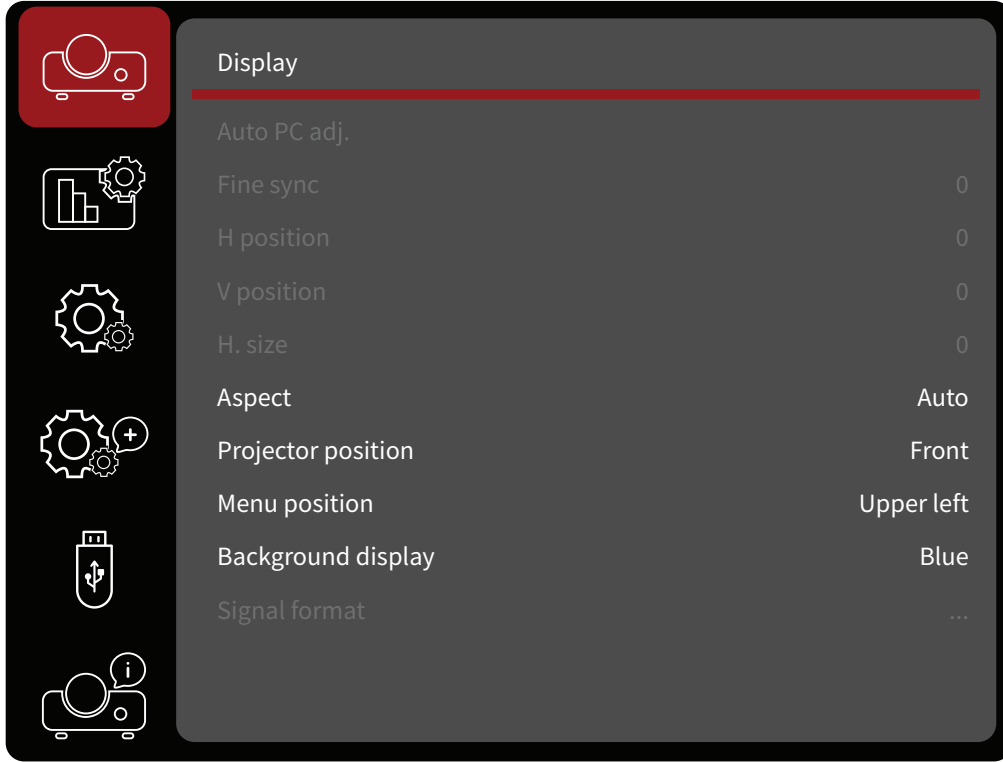
إيقاف تشغيل جهاز العرض

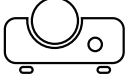
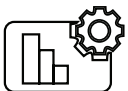




- ١- اضغط على زر الطاقة في جهاز العرض أو وحدة التحكم عن بُعد وستظهر "رسالة إيقاف التشغيل".
- ٢- اضغط على زر الطاقة مرة أخرى لتأكيد الإجراء وإيقاف تشغيل جهاز العرض.
- ٣- ستومض لمبة بيان حالة الطاقة باللون البرتقالي وسيتم دخول وضع الاستعداد.

عمليات القوائم

قائمة المعلومات المعروضة على الشاشة (OSD)

يشتمل جهاز العرض على قوائم معروضة على الشاشة بلغات متعددة تتيح لك إجراء عمليات ضبط الصور وتغيير العديد من الإعدادات.



الوصف	القائمة
ضبط إعدادات موضع الصورة ونسبة العرض إلى الارتفاع وموضع جهاز العرض وموضع القائمة ولون الخلفية وتنسيق الإشارة.	 Display (العرض)
ضبط وضع الصورة والتباين والسطوع والإعدادات الأخرى للصورة.	 Image Settings (إعدادات الصورة)
ضبط تشغيل الطاقة المباشر ووضع الاستعداد ووضع الارتفاع العالي والتبريد السريع والترجمة المصاحبة وقفل المفاتيح ومعدل البود ومستوى الصوت وإعداد HDMI.	 Settings (الإعدادات)
ضبط إعدادات اللغة والإعداد التلقائي والتشوه شبه المنحرف والشعار والأمان وإدارة الطاقة والمرشح ونمط الاختبار وإعداد الشبكة.	 Advanced (متقدم)
ضبط انتقال الشرائح وترتيب الشرائح وإعدادات أخرى عند توصيل جهاز تخزين USB Type A بجهاز العرض.	 USB A
عرض معلومات جهاز العرض.	 Information (معلومات)

Menu Navigation (تصفح القوائم)

يشتمل جهاز العرض على قوائم معروضة على الشاشة بلغات متعددة تتيح لك ضبط الصور والإعدادات.

١- لفتح قائمة المعلومات المعروضة على الشاشة (OSD), اضغط على الزر **Menu** في جهاز العرض أو وحدة التحكم عن بُعد.

٢- عندما تكون قائمة OSD معروضة، استخدم أزرار **التصفح** (▲/▼) لتحديد أي عنصر في القائمة الرئيسية. أثناء إجراء تحديد في صفحة معينة، اضغط على الزر **OK** في جهاز العرض أو وحدة التحكم عن بُعد لدخول قائمة فرعية.

٣- استخدم أزرار **التصفح** (▲/▼/◀/▶) لتحديد العنصر المطلوب في القائمة الفرعية ثم اضغط على الزر **OK** لعرض مزيد من الإعدادات. اضبط الإعدادات باستخدام أزرار **التصفح** (▲/▼/◀/▶).

٤- حدد العنصر التالي المطلوب ضبطه في القائمة الفرعية واضبطه كما هو موضح أعلاه.

٥- اضغط على الزر **OK** لتأكيد الإجراء، وستعود الشاشة إلى القائمة الرئيسية.

٦- للخروج، اضغط على الزر **Menu** مجددًا. ستتغلق قائمة OSD وسيحفظ جهاز العرض الإعدادات الجديدة تلقائيًا.

شجرة قائمة المعلومات المعروضة

خيار القائمة		القائمة الفرعية	القائمة الرئيسية
		Auto PC Adj. (ضبط تلقائي للكمبيوتر)	Display (العرض)
		Fine Sync (مزامنة دقيقة)	
	(-٥~٥٠)	H. Position (الموضع الأفقي)	
	(-٥~٥٠)	V. Position (الموضع الرأسي)	
	(-١٥~١٥)	H Size (الحجم الأفقي)	
	Auto (تلقائي)	Aspect (نسبة الأبعاد)	
	١٦:٩		
	١٦:١٠		
	٤:٣		
	٢١:٩		
	Advanced (متقدم)		
	الجزء الأمامي		
	الجزء الخلفي		
	Ceiling / Front (سقف / أمامي)		
	Ceiling / Rear (سقف / خلفي)		
	Auto Ceiling / Front (سقي / أمامي تلقائي)		
	Auto Ceiling / Rear (سقي / خلفي تلقائي)		
	Upper Left (أعلى اليسار)	Menu Position (موضع القائمة)	
	Upper Right (أعلى اليمين)		
	Center (الوسط)		
	Lower Left (أسفل اليسار)		
	Lower Right (أسفل اليمين)		
	Black (أسود)	Background Display (لون الخلفية)	
	Blue (أزرق)		
		Signal Format (تنسيق الإشارة)	

خيار القائمة		القائمة الفرعية	القائمة الرئيسية
	Standard (قياسي)	Image Mode (وضع الصورة)	Image Settings (إعدادات الصورة)
	Cinema (سينما)		
	Golf (جولف)		
	Colorboard (لوحة ألوان)		
	User (المستخدم)		
	Brightest (أكثر سطوعًا)		
	Off (إيقاف)	Dynamic Mode (الوضع الديناميكي)	
	الوضع ١		
	الوضع ٢		
	الوضع ٣		
	(٠~٦٣)	Contrast (التباين)	
	(٠~٦٣)	Brightness (السطوع)	
	High (مرتفعة)	Color Temp (درجة حرارة اللون)	
	Mid (متوسطة)		
	Low (منخفضة)		
	User (المستخدم)		
	(٠~٦٣)	Color (اللون)	
	(٠~٦٣)	Tint (درجة اللون)	
	(٠~٦٣)	Red (أحمر)	
	(٠~٦٣)	Green (أخضر)	
	(٠~٦٣)	Blue (أزرق)	
	(٠~١٥)	Sharpness (الحدة)	
Red (أحمر)	Hue/Saturation/Gain (التدرج اللوني/التشبع/الكسب)	Advanced Color Adj. (ضبط متقدم للون)	
Yellow (أصفر)			
Green (أخضر)			
Cyan (سماوي)			
Blue (أزرق)			
Magenta (أرجواني)			
Reset (إعادة تعيين)			

القائمة الرئيسية	القائمة الفرعية	خيار القائمة	
الإعدادات	Direct Power On (تشغيل مباشر)	On (تشغيل)	
		Off (إيقاف)	
	Standby Mode (وضع الاستعداد)	عادي	
		Eco (اقتصادي)	
		Network (الشبكة)	
	وضع الارتفاع العالي	On (تشغيل)	
		Off (إيقاف)	
		Auto (تلقائي)	
	Cooling Fast (تبريد سريع)	عادي	
		30 sec (٣٠ ثانية)	
		0 sec (٠ ثانية)	
	Closed Caption (الترجمة المصاحبة)	Off (إيقاف)	
		CC1	
		CC2	
		CC3	
		CC4	
	Key Lock (قفل المفاتيح)	On (تشغيل)	
		Off (إيقاف)	
	Baud Rate (معدل البود)	١٩٢٠٠	
		٤٨٠٠	
		٣٨٤٠٠	
		٩٦٠٠	
	Laser Control (التحكم بالليزر)	Light Source Mode (وضع مصدر الضوء)	عادي
			Full (كامل)
			ECO1
	Sound (الصوت)	Volume (مستوى الصوت)	ECO2
			(٢٥~٠)
On (تشغيل)			
Sound (الصوت)	Mute (كتم الصوت)	Off (إيقاف)	
		Auto (تلقائي)	
HDMI Setup (إعداد HDMI)	Image (الصورة)	(٩٤٠~٦٤)	
		(١٠٢٣~٠)	
		HDMI	
	Sound (الصوت)	كمبيوتر	
		HDMI EQ Settings (إعدادات موازن HDMI)	
		٣/٢/١/٠	

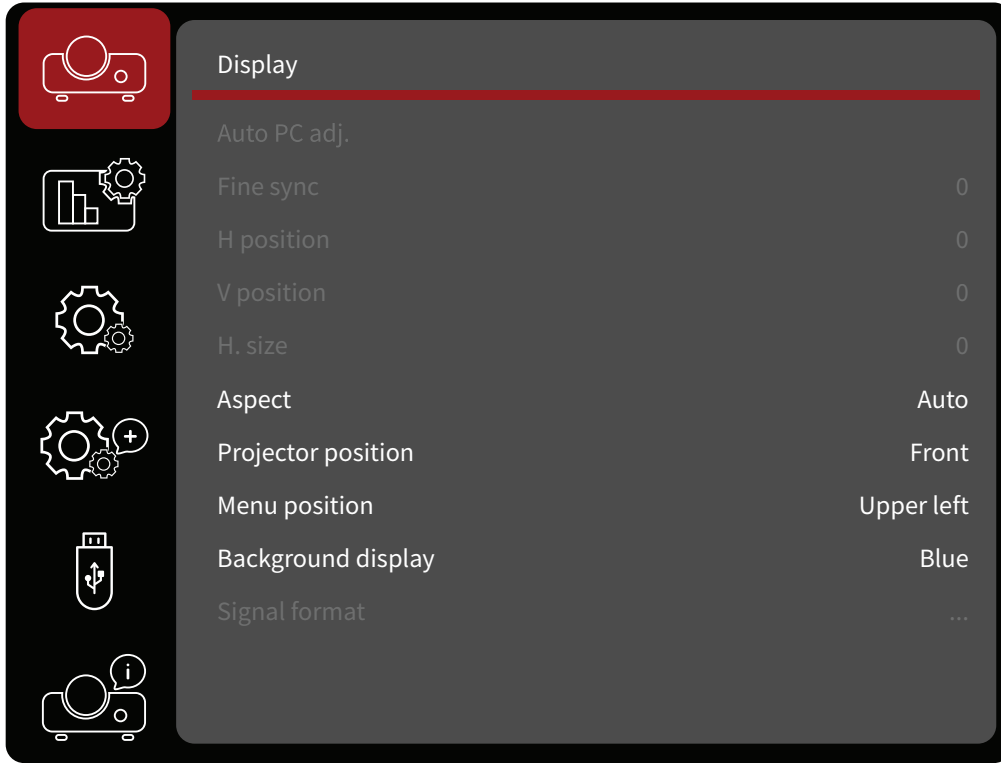
خيار القائمة	القائمة الفرعية	القائمة الرئيسية
	English Deutsch Français Italiano Español Português Nederlands Svenska Suomi Norsk Dansk Polski Český Magyar Русский Türkçe Қазақ Tiếng Việt 한국어 日本語 ไทย 中文繁體 中文 Bahasa Indonesia فارسی	Language (اللغة)
On (تشغيل)	Input Search	Auto Setup (إعداد تلقائي)
Off (إيقاف)	(بحث عن دخل)	
On (تشغيل)	Auto PC Adj.	
Off (إيقاف)	(ضبط تلقائي للكمبيوتر)	
On (تشغيل)	تصحيح التشوه شبه المنحرف تلقائياً	
Off (إيقاف)		
يدوي		
Store (تخزين)	Keystone (تشوه شبه منحرف)	Keystone (تشوه شبه منحرف)
Reset (إعادة تعيين)		
	انحراف أفقي/ رأسي	
	4-Corner Correction (تصحيح 4 زوايا)	
	6-Corner Correction (تصحيح 6 زوايا)	
	Curved Correction (تصحيح المنحنى)	
	Grid Image Tune (ضبط الصورة على شبكة)	
	Reset Value (إعادة تعيين القيمة)	

**Advanced
(متقدم)**

خيار القائمة		القائمة الفرعية	القائمة الرئيسية
Default (افتراضي)	Logo Select (تحديد الشعار)	Logo (الشعار)	Advanced (متقدم)
User (المستخدم)			
Off (إيقاف)			
	Capture (التقاط)		
On (تشغيل)	Logo PIN Code Lock (قفل رمز PIN للشعار)		
Off (إيقاف)	Logo PIN Code Change (تغيير رمز PIN للشعار)		
On (تشغيل)	PIN Code Lock (قفل رمز PIN)	Security (الأمان)	
Off (إيقاف)			
	PIN Code Change (تغيير رمز PIN)		
	Ready (جاهز)	Power Management (إدارة الطاقة)	
	Shutdown (إغلاق)		
	Off (إيقاف)		
(١~٣٠ دقيقة)	الموقت		
(٠~٣٠ دقيقة)	Ready Countdown (العد التنازلي للوضع جاهز)		
Off (إيقاف)	الموقت	Filter Counter (عداد المرشح)	
٥٠٠H			
١٠٠٠H			
٢٠٠٠H			
	Filter Reset (إعادة تعيين المرشح)		
On (تشغيل)	Filter Status (حالة المرشح)		
Off (إيقاف)			
		Test Pattern (نمط الاختبار)	
		Network Setup (إعداد الشبكة)	
		Factory Default (إعدادات المصنع الافتراضية)	
		Set Slide (تعيين الشريحة)	USB-A
		Slide Transition Effect (تأثير انتقال الشرائح)	
		Sort Order (ترتيب الفرز)	
		Rotate (تدوير)	
		Best Fit (أفضل احتواء)	
		تكرار	
		تطبيق	

خيار القائمة	القائمة الفرعية	القائمة الرئيسية
	Input (الدخل)	Information (معلومات)
	H-Sync Freq. (تردد المزامنة الأفقية)	
	V-Sync Freq. (تردد المزامنة الرأسية)	
	Light Source Counter (عداد مصدر الضوء)	
	MAC Address (عنوان MAC)	
	S/N (الرقم التسلسلي)	
	Firmware Version (إصدار البرامج الثابتة)	
	SUBCPU (وحدة المعالجة المركزية الفرعية)	

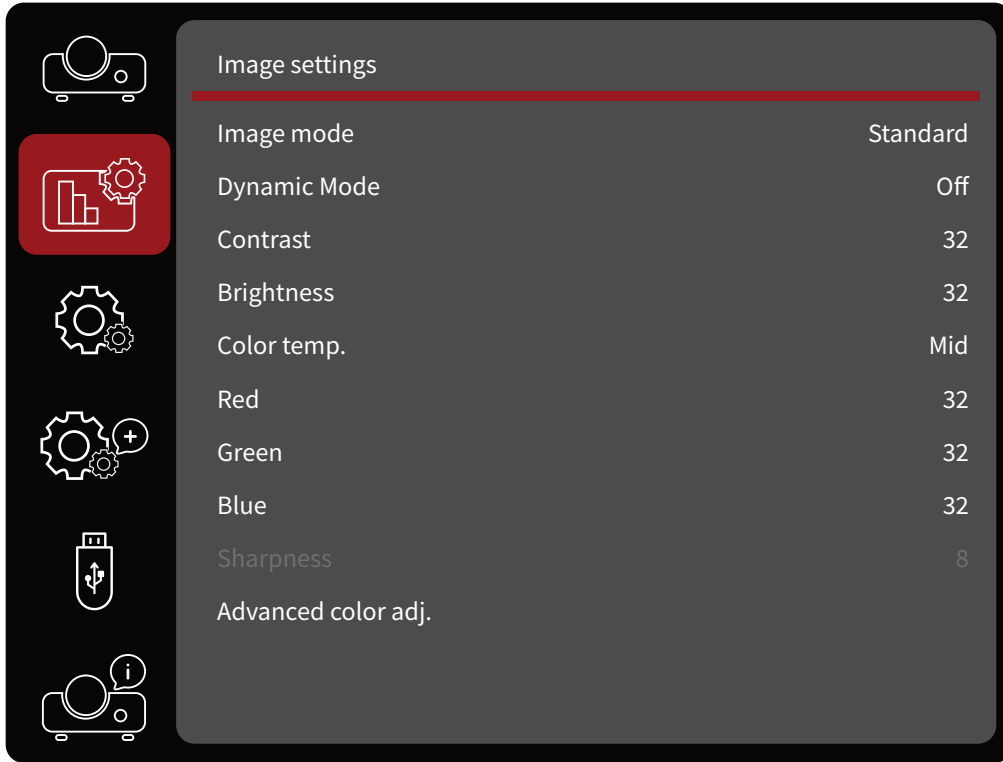
خيارات القائمة Display (العرض)



الوصف	القائمة
ضبط تلقائي لأفضل توقيتات الصورة المعروضة. ملاحظة: لإشارة دخل الكمبيوتر فقط.	Auto PC Adj. (ضبط تلقائي للكمبيوتر)
ضبط يدوي لتوقيتات الصورة المعروضة. ملاحظة: لإشارة دخل الكمبيوتر فقط.	Fine Sync (مزامنة دقيقة)
تعيين يدوي للموضع الأفقي للصورة المعروضة. ملاحظة: • لإشارة دخل الكمبيوتر فقط. • قد يتباين نطاق الضبط حسب توقيتات العرض.	H. Position (الموضع الأفقي)
تعيين يدوي للموضع الرأسي للصورة المعروضة. ملاحظة: • لإشارة دخل الكمبيوتر فقط. • قد يتباين نطاق الضبط حسب توقيتات العرض.	V. Position (الموضع الرأسي)
تعيين يدوي للعرض الأفقي للصورة المعروضة. ملاحظة: لإشارة دخل الكمبيوتر فقط.	H. Size (الحجم الأفقي)

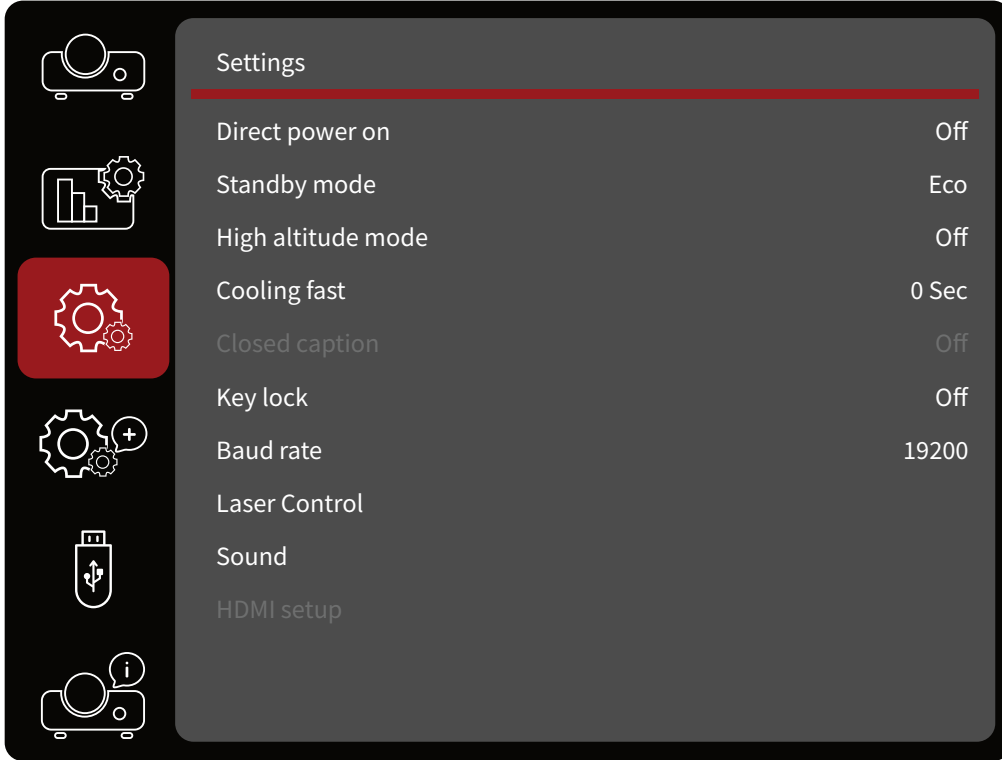
الوصف	القائمة
<p>Auto (تلقائي)</p> <p>يعدل حجم الصورة بشكل ملائم لتناسب الدقة الأصلية لجهاز العرض في عرضه الأفقي. مناسب للصورة الواردة التي لا تكون بنسبة عرض إلى ارتفاع ٣:٤ أو ٩:١٦ مع الرغبة في الاستفادة من الشاشة إلى أقصى حد دون تعديل نسبة عرض الصورة إلى ارتفاعها.</p> <p><u>٩:١٦</u></p> <p>يعدل حجم الصورة بحيث يتم عرضها في منتصف الشاشة بنسبة عرض إلى ارتفاع تساوي ٩:١٦. هذا هو الخيار الأمثل للصور التي هي أصلاً بنسبة عرض إلى ارتفاع ٩:١٦، مثل: صور التلفزيون عالي الدقة؛ إذ يعرضها بدون تغيير نسبة العرض إلى الارتفاع.</p> <p><u>١٠:١٦</u></p> <p>يعدل حجم صورة بحيث يتم عرضها في منتصف الشاشة بنسبة عرض إلى ارتفاع ١٠:١٦. هذا هو الخيار الأمثل للصور التي هي أصلاً بنسبة عرض إلى ارتفاع ١٠:١٦، إذ يعرضها بدون تغيير نسبة العرض إلى الارتفاع.</p> <p><u>٣:٤</u></p> <p>يعدل حجم الصورة بحيث يتم عرضها في منتصف الشاشة بنسبة عرض إلى ارتفاع تساوي ٣:٤. على هذا الإعداد هو الأكثر ملاءمة للصور ذات نسبة الأبعاد ٣:٤ مثل أجهزة عرض الكمبيوتر، والتلفزيون قياسي الوضوح، وأفلام DVD ذات نسبة الأبعاد ٣:٤، إذ يعرض الصور دون تغيير أبعادها.</p> <p><u>٩:٢١</u></p> <p>يعدل حجم صورة للاستخدام في تطبيق MTR.</p> <p>Advanced (متقدم)</p> <p>إعدادات نسبة العرض إلى الارتفاع المتقدمة لتجزئة الشاشة إلى أقسام.</p>	<p>Aspect (نسبة الأبعاد)</p>
<p>تعيين موضع العرض الضوئي لجهاز العرض.</p>	<p>وضعية جهاز العرض</p>
<p>تعيين موضع ظهور قائمة المعلومات المعروضة على الشاشة (OSD).</p>	<p>Menu Position (موضع القائمة)</p>
<p>تعيين لون الخلفية.</p>	<p>Background Display (لون الخلفية)</p>
<p>تعيين لون عرض منطقة العرض الضوئي.</p>	<p>Signal Format (تنسيق الإشارة)</p>

(إعدادات الصورة) Image Settings



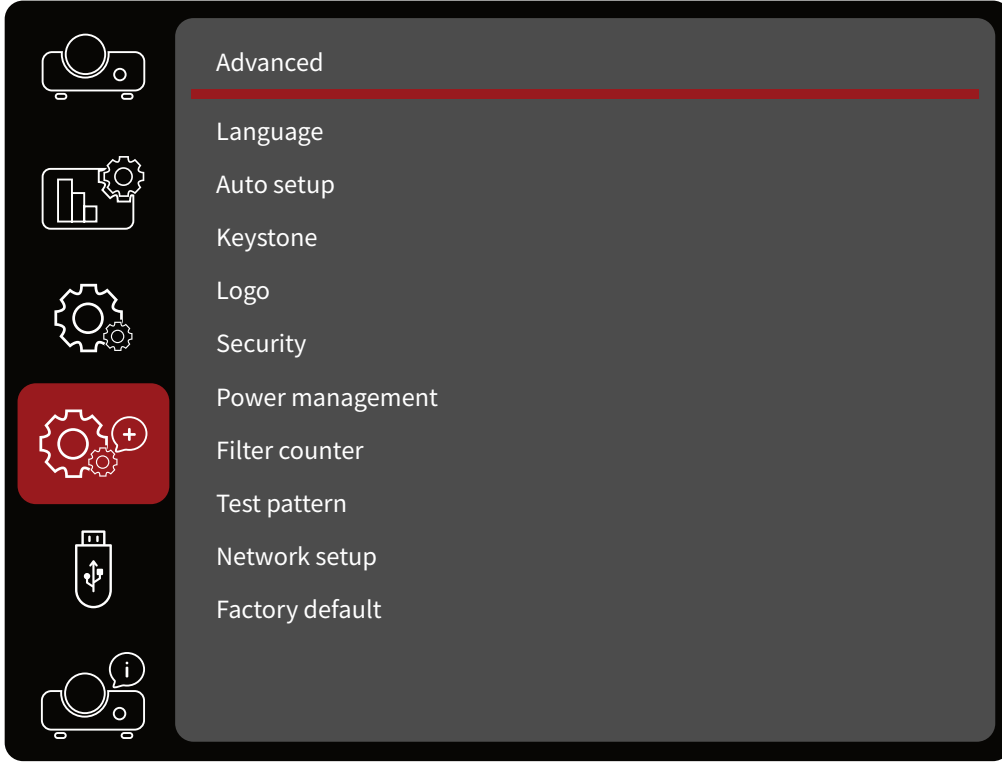
الوصف	القائمة														
<p>هناك العديد من أوضاع العرض المحددة سابقاً التي يمكنك اختيار المناسب منها لتلبية متطلبات المشاهدة المفضلة لك.</p> <table border="1"> <thead> <tr> <th>الوصف</th> <th>الوضع</th> </tr> </thead> <tbody> <tr> <td>مصمم للظروف العادية في بيئة نهائية.</td> <td>Standard (قياسي)</td> </tr> <tr> <td>يوفر أفضل توازن بين التفاصيل والألوان لمشاهدة الأفلام.</td> <td>Cinema (سينما)</td> </tr> <tr> <td>مناسب لمحاكاة الجولف.</td> <td>Golf (جولف)</td> </tr> <tr> <td>مصمم للبيئات ذات ألوان الحوائط المختلفة.</td> <td>Colorboard (لوحة ألوان)</td> </tr> <tr> <td>إعدادات الصورة المخصصة لكل مستخدم على حدة.</td> <td>User (المستخدم)</td> </tr> <tr> <td>مناسب للبيئات الساطعة وجيدة الإضاءة.</td> <td>Brightest (أكثر سطوعاً)</td> </tr> </tbody> </table>	الوصف	الوضع	مصمم للظروف العادية في بيئة نهائية.	Standard (قياسي)	يوفر أفضل توازن بين التفاصيل والألوان لمشاهدة الأفلام.	Cinema (سينما)	مناسب لمحاكاة الجولف.	Golf (جولف)	مصمم للبيئات ذات ألوان الحوائط المختلفة.	Colorboard (لوحة ألوان)	إعدادات الصورة المخصصة لكل مستخدم على حدة.	User (المستخدم)	مناسب للبيئات الساطعة وجيدة الإضاءة.	Brightest (أكثر سطوعاً)	Image Mode (وضع الصورة)
الوصف	الوضع														
مصمم للظروف العادية في بيئة نهائية.	Standard (قياسي)														
يوفر أفضل توازن بين التفاصيل والألوان لمشاهدة الأفلام.	Cinema (سينما)														
مناسب لمحاكاة الجولف.	Golf (جولف)														
مصمم للبيئات ذات ألوان الحوائط المختلفة.	Colorboard (لوحة ألوان)														
إعدادات الصورة المخصصة لكل مستخدم على حدة.	User (المستخدم)														
مناسب للبيئات الساطعة وجيدة الإضاءة.	Brightest (أكثر سطوعاً)														
<p>Off (إيقاف) تعطيل التباين الديناميكي. الوضع ١ أو ٢ أو ٣ ضبط مستوى مصدر الضوء.</p>	Dynamic Mode (الوضع الديناميكي)														
<p>استخدم هذا العنصر لتعيين أقصى مستوى من اللون الأبيض بعد ضبط إعداد Brightness (السطوع) مسبقاً ليتناسب مع الدخل المحدد وبيئة المشاهدة.</p>	Contrast (التباين)														
<p>كلما زادت قيمة السطوع، كلما زاد سطوع الصورة. ستؤدي القيم المنخفضة إلى صورة أغمق.</p>	Brightness (السطوع)														

الوصف	القائمة
<p><u>High/Mid/Low</u> (مرتفعة/متوسطة/منخفضة)</p> <p>تحديد درجة حرارة اللون من بين Warm (دافئ) و Standard (قياسي) و Cold (بارد).</p> <p><u>User</u> (المستخدم)</p> <p>تعيين درجة حرارة لون مخصصة.</p>	<p>.Color Temp (درجة حرارة اللون)</p>
ضبط مستويات تباين اللون الأحمر.	Red (أحمر)
ضبط مستويات تباين اللون الأخضر.	Green (أخضر)
ضبط مستويات تباين اللون الأزرق.	Blue (أزرق)
كلما كانت القيمة أعلى، زادت حدة الصورة، وكلما كانت القيمة أقل، قلت حدة الصورة.	Sharpness (الحدة)
ضبط الألوان المتقدم ليس ضروريًا إلا في أماكن التركيب الدائم التي يمكن التحكم في مستويات الإضاءة بها: كغرف اجتماعات مجالس الإدارة أو قاعات المحاضرات. تتيح ميزة ضبط الألوان المتقدم إمكانية الضبط الدقيق للتحكم في الألوان وزيادة درجة الدقة في إخراجها. حدد اللون الأساسي أولاً واضبط نطاقه/ قيمه في كل من التدرج اللوني والتشبع والكسب.	Advanced Color Adj. (ضبط متقدم للون)



الوصف	القائمة
يتم تشغيل جهاز العرض تلقائيًا عند توصيله بمصدر طاقة.	Direct Power On (تشغيل مباشر)
عادي استعداد عادي < ٠,٥ وات؛ مع توفر ميزة إعداد الشبكة. <u>Eco</u> (اقتصادي) استعداد اقتصادي > ٠,٥ وات؛ مع عدم توفر ميزة إعداد الشبكة. <u>Network</u> (الشبكة) استعداد الشبكة؛ يتوفر فقط في ميزة إيقاف عبر LAN (WOL).	Standby Mode (الاستعداد وضع)
عند تشغيل هذه الوظيفة، ستدور المراوح بشكل أسرع لتحسين التبريد والأداء. تفيد هذه الوظيفة عند الاستخدام في بيئات المرتفعات العالية حيث يكون الهواء خفيفًا. إذا تم التعيين على Auto (تلقائي)، فسينشيط جهاز العرض وضع الارتفاع العالي تلقائيًا.	High Altitude Mode (وضع الارتفاع العالي)
حدد سرعة مروحة التبريد لتقصير زمن التبريد.	Cooling Fast (تبريد سريع)
تمكين الترجمة المصاحبة عندما تحمل إشارة الدخل المحددة ترجمات مصاحبة.	Closed Caption (الترجمة المصاحبة) ^٢
قفل لوحة التحكم وإلغاء قفلها.	Key Lock (قفل المفاتيح)
تعيين معدل بود مماثل لمعدل بود الكمبيوتر بحيث يمكنك توصيل جهاز العرض باستخدام كبل RS-232 مناسب والتحكم في جهاز العرض باستخدام أوامر RS-232.	Baud Rate (معدل البود)

الوصف	القائمة																		
<p>تغيير سطوع مصدر الضوء حسب بيئة تشغيل جهاز العرض. عادي مستوى السطوع القابل للضبط, ٥٠%~١٠٠%. Full (كامل) مستوى السطوع غير القابل للضبط, ١٠٠%. ECO1 مستوى السطوع ٦٠%. ECO2 مستوى السطوع ٥٠%.</p>	<p>Laser Control (التحكم بالليزر)</p>																		
<p>Volume (مستوى الصوت) رفع مستوى الصوت أو خفضه. Mute (كتم الصوت) إيقاف تشغيل الصوت أو تشغيله.</p>	<p>Sound (الصوت)</p>																		
<p>Image (الصورة)</p> <table border="1"> <thead> <tr> <th>الوصف</th> <th>الوضع</th> </tr> </thead> <tbody> <tr> <td>تعيين إشارة قياسية تلقائيًا.</td> <td>Auto (تلقائي)</td> </tr> <tr> <td>ضبط الإشارة يدويًا إلى أن تصبح الصورة عادية.</td> <td>٩٤٠~٦٤</td> </tr> <tr> <td>ضبط الإشارة يدويًا إلى أن تصبح الصورة عادية.</td> <td>١٠٢٣~٠</td> </tr> </tbody> </table> <p>Sound (الصوت)</p> <table border="1"> <thead> <tr> <th>الوصف</th> <th>الوضع</th> </tr> </thead> <tbody> <tr> <td>إخراج الصوت من الجهاز الموصّل بمنفذ HDMI.</td> <td>HDMI</td> </tr> <tr> <td>إخراج الصوت من الجهاز الموصّل بمنفذ COMPUTER.</td> <td>كمبيوتر</td> </tr> </tbody> </table> <p>HDMI EQ Settings (إعدادات موازن HDMI)</p> <table border="1"> <thead> <tr> <th>الوصف</th> <th>الوضع</th> </tr> </thead> <tbody> <tr> <td>ضبط مستوى إشارة دخل HDMI حسب الجهاز الموصّل بمنفذ HDMI. يجب تغيير الإعدادات إذا كان هناك كثير من الضوضاء في الصورة أو مشكلات، مثل: عدم القدرة على عرض الصورة.</td> <td>٣/٢/١/٠</td> </tr> </tbody> </table>	الوصف	الوضع	تعيين إشارة قياسية تلقائيًا.	Auto (تلقائي)	ضبط الإشارة يدويًا إلى أن تصبح الصورة عادية.	٩٤٠~٦٤	ضبط الإشارة يدويًا إلى أن تصبح الصورة عادية.	١٠٢٣~٠	الوصف	الوضع	إخراج الصوت من الجهاز الموصّل بمنفذ HDMI .	HDMI	إخراج الصوت من الجهاز الموصّل بمنفذ COMPUTER .	كمبيوتر	الوصف	الوضع	ضبط مستوى إشارة دخل HDMI حسب الجهاز الموصّل بمنفذ HDMI . يجب تغيير الإعدادات إذا كان هناك كثير من الضوضاء في الصورة أو مشكلات، مثل: عدم القدرة على عرض الصورة.	٣/٢/١/٠	<p>HDMI Setup (إعداد HDMI)</p>
الوصف	الوضع																		
تعيين إشارة قياسية تلقائيًا.	Auto (تلقائي)																		
ضبط الإشارة يدويًا إلى أن تصبح الصورة عادية.	٩٤٠~٦٤																		
ضبط الإشارة يدويًا إلى أن تصبح الصورة عادية.	١٠٢٣~٠																		
الوصف	الوضع																		
إخراج الصوت من الجهاز الموصّل بمنفذ HDMI .	HDMI																		
إخراج الصوت من الجهاز الموصّل بمنفذ COMPUTER .	كمبيوتر																		
الوصف	الوضع																		
ضبط مستوى إشارة دخل HDMI حسب الجهاز الموصّل بمنفذ HDMI . يجب تغيير الإعدادات إذا كان هناك كثير من الضوضاء في الصورة أو مشكلات، مثل: عدم القدرة على عرض الصورة.	٣/٢/١/٠																		



الوصف	القائمة
تحديد لغة قائمة المعلومات المعروضة على الشاشة (OSD).	Language (اللغة)
<p><u>Input Search</u> (بحث عن دخل)</p> <p>العثور تلقائياً على مصدر دخل متوفر وعرضه.</p> <p><u>Auto PC Adj.</u> (ضبط تلقائي للكمبيوتر)</p> <p>عند تشغيل ميزة "ضبط تلقائي للكمبيوتر"، سيدخل جهاز العرض إشارة تناظرية. يؤدي الضغط على الزر Auto إلى ضبط كل من Fine Sync (مزامنة دقيقة) و H. Position (الموضع الأفقي) و V. Position (الموضع الرأسي) و H. Size (الحجم الأفقي) تلقائياً. عند إيقاف تشغيل ميزة "ضبط تلقائي للكمبيوتر"، لن يتم دعم الزر Auto في وحدة التحكم عن بُعد.</p> <p><u>تصحيح التشوه شبعة المنحرف تلقائياً</u></p> <p>تصحيح تلقائي لصورة مشوهة معروضة ضوئياً.</p>	Auto Setup (إعداد تلقائي)

الوصف	القائمة
<p>Keystone (تشوه شبه منحرف) تخزين تصحيح التشوه شبه المنحرف أو إعادة تعيينه بعد فصل كبل الطاقة. <u>انحراف أفقي/رأسي</u> تصحيح الصورة المعروضة أفقيًا أو رأسيًا. 4-Corner Correction (تصحيح 4 زوايا) تصحيح الزوايا الأربعة للصورة المعروضة. 6-Corner Correction (تصحيح 6 زوايا) تصحيح الزوايا الستة للصورة المعروضة. Curved Correction (تصحيح المنحني) تصحيح صورة معروضة غير مستوية أو مشوهة بسبب سطح منحني. Grid Image Tune (ضبط الصورة على شبكة) ضبط النقاط المحلية للصورة المعروضة. Reset (إعادة تعيين) إعادة الإعدادات إلى قيمها الافتراضية.</p>	<p>Keystone (تشوه شبه منحرف)</p>
<p>Logo Select (تحديد الشعار) تعيين شعار بدء التشغيل عند تشغيل جهاز العرض. Capture (التقاط) التقاط صور جارٍ عرضها واستخدامها كشعار بدء تشغيل. Logo PIN Code Lock (قفل رمز PIN للشعار) منع أشخاص غير مصرح لهم من تغيير شاشة الشعار. Logo PIN Code Change (تغيير رمز PIN للشعار) تغيير رمز PIN إلى أي رقم مكون من 3 خانات.</p>	<p>Logo (الشعار)</p>
<p>PIN Code Lock (قفل رمز PIN) منع أشخاص غير مصرح لهم من تشغيل جهاز العرض. PIN Code Change (تغيير رمز PIN) تغيير رمز PIN إلى أي رقم مكون من 3 خانات.</p>	<p>Security (الأمان)</p>

الوصف	القائمة
<p>Ready (جاهز)</p> <p>سيتم عرض عد تنازلي بعد ٣٠ ثانية من عدم دخول إشارة. السماح لجهاز العرض بتمكين وضع "جاهز" تلقائيًا بعد فترة زمنية محددة بمجرد عدم اكتشاف مصدر دخل. إذا تمت إعادة اتصال إشارة الدخل أو الضغط على أي مفتاح (باستثناء زر الطاقة) في وحدة التحكم عن بُعد أو لوحة التحكم، فستتم إعادة تشغيل مصدر الضوء.</p> <p>Shutdown (إغلاق)</p> <p>سيتم عرض عد تنازلي بعد ٣٠ ثانية من عدم دخول إشارة. السماح لجهاز العرض بالتوقف عن التشغيل تلقائيًا بعد مدة زمنية محددة بمجرد اكتشاف مصدر دخل لمنع إهدار عمر مصدر الضوء بلا طائل.</p> <p>Off (إيقاف)</p> <p>تعطيل وظيفة إدارة الطاقة.</p> <p>الموقت</p> <p>تعيين مدة زمنية بمجرد عدم اكتشاف مصدر دخل والسماح لجهاز العرض بتشغيل وضع "جاهز" تلقائيًا.</p> <p>Ready Countdown (العد التنازلي للوضع جاهز)</p> <p>عند تعيين وظيفة إدارة الطاقة على "جاهز"، يتراوح زمن الانتقال من وضع "جاهز" إلى وضع الاستعداد بين ٠ و ٣٠ دقيقة. إذا تم التعيين على ٠، فلا يمكن تبديل جهاز العرض بين الوضعين تلقائيًا. في وضع "جاهز"، اضغط على زر الطاقة لتبديل جهاز العرض من وضع "جاهز" إلى وضع "الاستعداد"، واضغط على أي مفتاح لتشغيل جهاز العرض.</p>	<p>Power Management (إدارة الطاقة)</p>

الوصف	القائمة
<p>يحول المرشح دون دخول غبار في جهاز العرض لمنع تراكمه على الأجزاء الداخلية. قد يؤدي انسداد المرشح إلى تقليل كفاءة مروحة التبريد؛ مما يتسبب في ارتفاع حرارة جهاز العرض بشكل مفرط واحتمال تقصير عمره الافتراضي. نظّف المرشح فورًا عند ظهور رمز تحذير المرشح.</p> <p>يرجى اتباع الخطوات التالية لتنظيف المرشح:</p> <ol style="list-style-type: none"> ١- أوقف تشغيل جهاز العرض وافصله عن مصدر الطاقة. ٢- أخرج المرشح. ٣- نظّفه بفرشاة برفق. ٤- أعد المرشح إلى مكانه وتأكد من إدخاله بالكامل. <p>Filter Counter (عداد المرشح)</p> <p>عرض مدة استخدام المرشح.</p> <p><u>الموقت</u></p> <p>تعيين مدة تنظيف المرشح.</p> <p>Filter Reset (إعادة تعيين المرشح)</p> <p>إعادة تعيين عداد المرشح.</p> <p>Filter Status (حالة المرشح)</p> <p>التحقق من مدة مرشح جهاز العرض.</p>	<p>Filter Counter (عداد المرشح)</p>
<p>عرض نمط الاختبار المضمن لجهاز العرض.</p> <p>ملاحظة: غير متوفر لعرض USB A و USB B و LAN.</p>	<p>Test Pattern (نمط الاختبار)</p>
<p>تعيين إعدادات عنوان IP و LAN و DHCP.</p> <p>ملاحظة: جهاز العرض لا يدعم العرض اللاسلكي. يمكن للمستخدم شراء دونجل Wi-Fi مزوّد ببرنامج تشغيل RTL8192EU مضمن.</p>	<p>Network Setup (إعداد الشبكة)</p>
<p>يعيد كافة الإعدادات إلى قيم المصنّع المعينة مسبقًا،</p> <p>ملاحظة: عند استخدام ميزة إعادة تعيين الإعدادات، تظل الإعدادات التالية كما هي: اللغة وجهة العرض ومعدل البود والارتفاع العالي وساعات مصدر الضوء.</p>	<p>Factory Default (إعدادات المصنّع الافتراضية)</p>

التحكم في جهاز العرض عبر شبكة

يوفر جهاز العرض تشكيلة متنوعة من ميزات الاتصال الشبكي والإدارة عن بُعد. يمكن إدارة وظيفة LAN RJ45/ لجهاز العرض عبر شبكة عن بُعد: التشغيل/إيقاف التشغيل وضبط مستوى الصوت وتحديد الدخل والسطوع والمزيد.

١- واصل جهاز العرض بشبكة عبر منفذ LAN/RJ٤٥.

٢- افتح قائمة المعلومات المعروضة على الشاشة وانتقل إلى: **Advanced (متقدم) < Network Setup** (إعداد الشبكة).

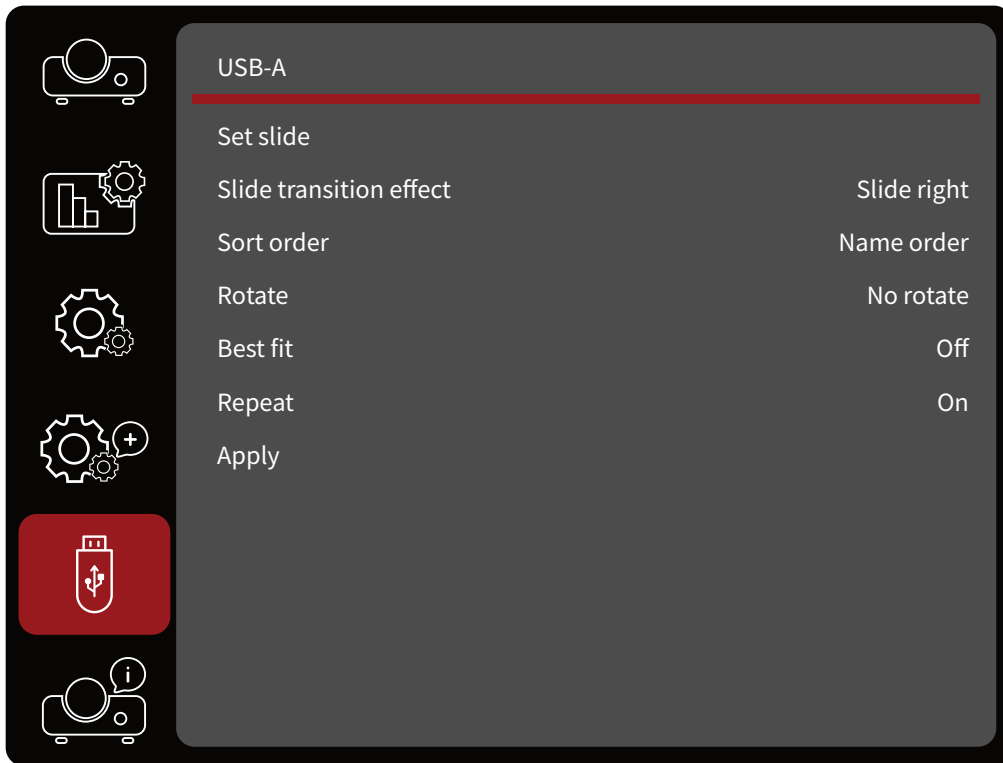
٣- حدد **DHCP** وعينه على **On (تشغيل)** للحصول على عنوان IP تلقائيًا، أو حدد **Off (إيقاف)** لإدخال معلومات الشبكة يدويًا.

ملاحظة: يرجى الانتظار حوالي ١٥~٢٠ ثانية ثم إعادة دخول صفحة إعدادات **Network Setup**

(إعداد الشبكة). سيتم عندئذٍ عرض الإعدادات **Projector IP Address** (عنوان IP لجهاز العرض) و **Subnet Mask** (قناع الشبكة الفرعية) و **Default Gateway** (البوابة الافتراضية) و **DNS Server** (خادم DNS). قم بتدوين عنوان IP الظاهر في صف **Projector IP Address** (عنوان IP الخاص بجهاز العرض).

٤- باستخدام متصفح ويب وضمن الشبكة نفسها، اكتب عنوان IP لجهاز العرض.

٥- أدخل اسم المستخدم وكلمة المرور ثم انقر على **Log in (تسجيل الدخول)**.



الوصف	القائمة
عرض شرائح.	Set Slide (تعيين الشريحة)
التحكم في التأثير الانتقالي لتشغيل الشرائح.	Slide Transition Effect (تأثير انتقال الشرائح)
تعيين ترتيب الشرائح.	Sort Order (ترتيب الفرز)
تعيين اتجاه تدوير الصور.	Rotate (تدوير)
تعيين الصورة بحيث يتم احتواؤها داخل شاشة العرض.	Best Fit (أفضل احتواء)
يؤدي التشغيل إلى عرض الشرائح بشكل متكرر.	Repeat (تكرار)
تمكين إعدادات الشرائح.	Apply (تطبيق)

تنسيقات الملفات المدعومة

الفيديو

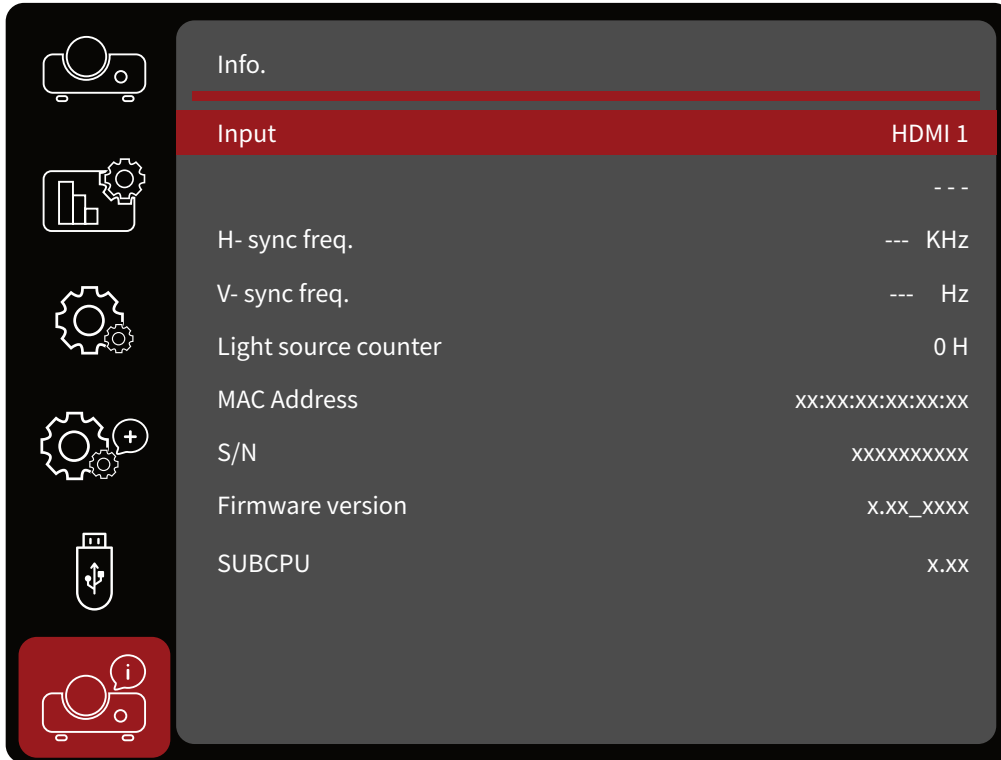
تنسيق الفيديو	ترميز الصوت	ترميز الفيديو	الامتداد
1280 x 70, 30 FPS (الحد الأقصى)	ADPCM	MotionJPEG	avi.

Image (الصورة)

الوصف	نمط	الامتداد
الدقة القصوى: 10000 x 10000	مرمّز أساسي 24 تقدمي RGB24 بت	jpg/jpeg
الدقة القصوى: دقة اللوحة		
الدقة القصوى: 800 x 1280	1,4,8 بت لوجي RGB24، 32-بت	bmp
-24-بت مساحة اللوحة	24، 48-بت لون حقيقي	png
الدقة القصوى: 768 x 1024		
الدقة القصوى: 600 x 800	1، 4، 8-بت لوجي	gif
الدقة القصوى: 600 x 800		tiff

(معلومات) Information

عرض معلومات مصدر الدخل وتردد المزامنة الأفقية وتردد المزامنة الرأسية وعداد مصدر الضوء وعنوان MAC والرقم التسلسلي وإصدار البرامج الثابتة ووحدة المعالجة المركزية الفرعية.



Info.	
Input	HDMI 1
H- sync freq.	--- KHz
V- sync freq.	--- Hz
Light source counter	0 H
MAC Address	xx:xx:xx:xx:xx:xx
S/N	xxxxxxxxxx
Firmware version	x.xx_xxxx
SUBCPU	x.xx

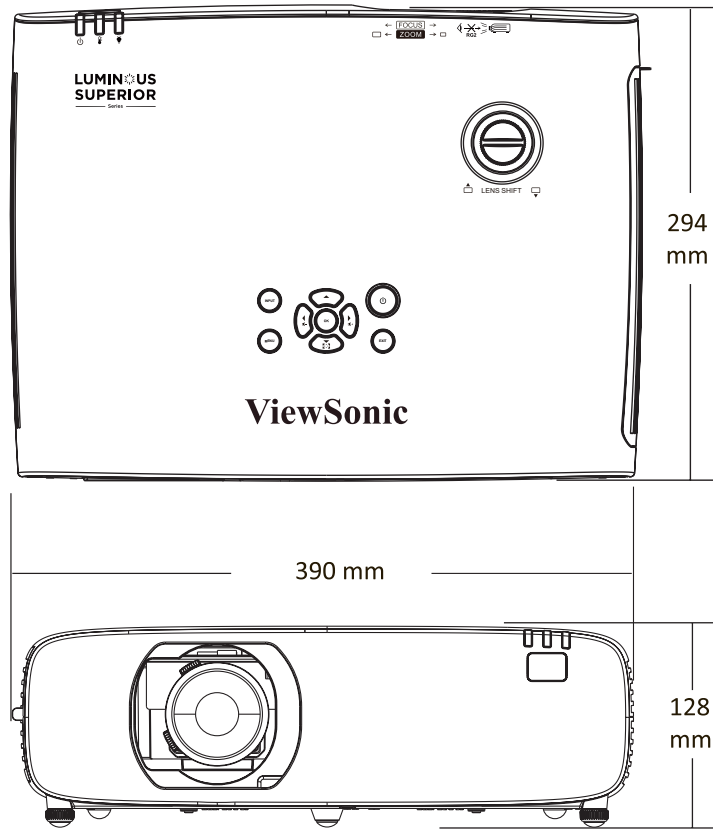
المواصفات		الفئة	العنصر
LSC521WU	LSC520WU		
ليزر		النوع	جهاز العرض
٣٠~٣٠٠"		حجم العرض	
٢,٠١~١,٢	١,٧٦~١,٠٨	نسبة الطرح	
1.6x		العدسة	
3LCD		نظام العرض	
:f _h ١٥K~١٠٠K, f _v kHz: ٢٤K~٨٥ Hz, معدل البكسل:		HDMI	إشارة الدخل
:f _h 15K~100 kHz, f _v 24K~85 Hz, معدل البكسل:		VGA	
١٢٠٠ x ١٩٢٠		Native (أصلي)	الدقة
تيار متردد ١٠٠-٢٤٠ فولت, ٦٠/٥٠ هرتز (تبدل تلقائي)		فولطية الدخل	الطاقة
من ١٧٠٠ إلى ٣٠٠٠ متر عند ٠ إلى ٤٠ درجة مئوية ^١		الارتفاع	ظروف التشغيل
من ٥٥٧٧,٤٣ إلى ٩٨٤٢,٥٢ قدمًا عند ٣٢ إلى ١٠٤ درجة فهرنهايت ^١			
٢٠٪ إلى ٨٠٪ (في حالة عدم التكثف)		الرطوبة النسبية	
من ٠ إلى ٤٠ درجة مئوية		درجة الحرارة	
من ٣٢ إلى ١٠٤ درجة فهرنهايت			
١٠٪ إلى ٨٥٪ (في حالة عدم التكثف)		الرطوبة النسبية	شروط التخزين
من ١٠ إلى ٥٠ درجة مئوية		درجة الحرارة	
من ١٤ إلى ١٢٢ درجة فهرنهايت			
٣٩٠ x ٢٩٤ x ١٢٨ مم		المواصفات الفيزيائية	الأبعاد
١٥,٣٥ x ١١,٥٧ x ٥,٠٤ بوصة		(العرض x الارتفاع x العمق)	
٥,٢ كجم		المواصفات الفيزيائية	الوزن
١١,٤٦ رطلاً			
٢٣٦ وات (نموذجي)		On (تشغيل) ^٢	استهلاك الطاقة
> ٠,٥ وات (وضع الاستعداد)		منطفئة	

١- عند تمكين وضع الارتفاع العالي.

٢- ظروف الاختبار تستوفي معايير EEE.

أبعاد جهاز العرض

٣٩٠ مم (عرض) × ٢٩٤ مم (ارتفاع) × ١٢٨ مم (عمق)



مخطط التوقيت

إشارة الكمبيوتر

معدل التحديث	الدقة
٦٠ هرتز	720 x 480i
٥٠ هرتز	720 x 576i
٦٠ هرتز	720 x 480p
٥٠ هرتز	720 x 576p
٦٠، ٥٠ هرتز	1280 x 720p
٦٠، ٥٠ هرتز	1920 x 1080i
٦٠، ٥٠، ٢٤ هرتز	1920 x 1080p
٦٠، ٦٧، ٧٢، ٧٥، ٨٥ هرتز	٤٨٠ x ٦٤٠
٥٦، ٦٠، ٧٢، ٧٥، ٨٥ هرتز	٦٠٠ x ٨٠٠
٧٥ هرتز	٦٢٤ x ٨٣٢
٦٠، ٧٠، ٧٥، ٨٥ هرتز	٧٦٨ x ١٠٢٤
٧٠، ٧٥ هرتز	٨٦٤ x ١١٥٢
٦٠ هرتز	٧٢٠ x ١٢٨٠
٦٠، ٧٥، ٨٥ هرتز	٧٦٨ x ١٢٨٠
٦٠، ٧٥، ٨٥ هرتز	٨٠٠ x ١٢٨٠
٦٠ هرتز	٩٦٠ x ١٢٨٠
٦٠، ٧٢، ٧٥، ٨٥ هرتز	١٠٢٤ x ١٢٨٠
٦٠ هرتز	٧٦٨ x ١٣٦٦
٦٠، ٧٥ هرتز	١٠٥٠ x ١٤٠٠
٦٠ هرتز	٩٠٠ x ١٤٤٠
٦٠ هرتز	٩٠٠ x ١٦٠٠
٦٠ هرتز	١٠٥٠ x ١٦٨٠
٦٠ هرتز	١٠٨٠ x ١٩٢٠
٦٠ هرتز	١٢٠٠ x ١٩٢٠

إشارة HDMI

فيديو HDMI

معدل التحديث	الدقة
٦٠ هرتز	720 x 480p
٦٠ هرتز	720 x 480i
٥٠ هرتز	720 x 576p
٦٠ هرتز	720 x 576i
٦٠، ٥٠ هرتز	1280 x 720p
٦٠، ٥٠ هرتز	1920 x 1080i
٦٠، ٥٠، ٢٤ هرتز	1920 x 1080p

HDMI PC

معدل التحديث	الدقة
٦٠، ٦٧، ٧٢، ٧٥، ٨٥ هرتز	٤٨٠ x ٦٤٠
٥٦، ٦٠، ٧٢، ٧٥، ٨٥ هرتز	٦٠٠ x ٨٠٠
٧٥ هرتز	٦٢٤ x ٨٣٢
٦٠، ٧٠، ٧٥، ٨٥ هرتز	٧٦٨ x ١٠٢٤
٧٠، ٧٥ هرتز	٨٦٤ x ١١٥٢
٦٠ هرتز	٧٢٠ x ١٢٨٠
٦٠، ٧٥، ٨٥ هرتز	٧٦٨ x ١٢٨٠
٦٠، ٧٥، ٨٥ هرتز	٨٠٠ x ١٢٨٠
٦٠ هرتز	٩٦٠ x ١٢٨٠
٦٠، ٧٢، ٧٥، ٨٥ هرتز	١٠٢٤ x ١٢٨٠
٦٠ هرتز	٧٦٨ x ١٣٦٦
٦٠، ٧٥ هرتز	١٠٥٠ x ١٤٠٠
٦٠ هرتز	٩٠٠ x ١٤٤٠
٦٠ هرتز	٩٠٠ x ١٦٠٠
٦٠ هرتز	١٠٥٠ x ١٦٨٠
٦٠ هرتز	١٠٨٠ x ١٩٢٠
٦٠ هرتز	١٢٠٠ x ١٩٢٠
٣٠ هرتز	٢١٦٠ x ٣٨٤٠

استكشاف المشكلات وحلها

يتناول هذا القسم بعض المشكلات الشائعة التي قد تواجهها عند استخدام جهاز العرض.

المشكلة أو الخطأ	الحلول الممكنة
جهاز العرض لا يعمل	<ul style="list-style-type: none"> • تأكد من توصيل كبل الطاقة بجهاز العرض ومأخذ الطاقة بشكل صحيح. • إذا لم تكتمل عملية تبريد الجهاز يرجى الانتظار حتى يتم تبريده، ثم حاول تشغيل جهاز العرض مرة أخرى. • إذا لم ينجح ذلك، فحاول استخدام مصدر طاقة آخر أو جهاز كهربائي آخر بنفس مأخذ الطاقة.
لا يوجد صورة	<ul style="list-style-type: none"> • تأكد من توصيل كبل مصدر الفيديو بشكل صحيح ومن تشغيل مصدر الفيديو. • إذا لم يتم تحديد مصدر الدخل تلقائيًا، فحدّد المصدر الصحيح باستخدام زر مصدر الدخل "Source Input" سواء في جهاز العرض أو وحدة التحكم عن بُعد.
الصورة غير واضحة	<ul style="list-style-type: none"> • يساعد ضبط التركيز البؤري باستخدام حلقة التركيز على تركيز عدسة العرض بشكل صحيح. • تأكد من محاذاة جهاز العرض مع الشاشة بشكل صحيح. وإذا لزم الأمر اضبط ارتفاع جهاز العرض وكذلك زاوية العرض واتجاهها.
الصورة معكوسة	<ul style="list-style-type: none"> • افتح قائمة المعلومات المعروضة على الشاشة (OSD) وانتقل إلى: Setup < (الإعدادات) Projection (جهة العرض) واضبط خيار اتجاه العرض.
الصورة ممتدة عند عرض محتوى قرص DVD بتنسيق ٩:١٦	<ul style="list-style-type: none"> • عند تشغيل قرص DVD محوّر أو قرص DVD بتنسيق ٩:١٦، سيعرض جهاز العرض الصورة الأفضل بنسبة عرض إلى ارتفاع ٩:١٦. • إذا شغلت محتوى قرص DVD بتنسيق ٣:٤، يرجى تغيير التنسيق إلى ٣:٤ في قائمة OSD بجهاز العرض. • يُرجى تعيين تنسيق العرض على نسبة العرض إلى الارتفاع ٩:١٦ (عريض) في مشغّل DVD.

الحلول الممكنة	المشكلة أو الخطأ
<ul style="list-style-type: none"> • تأكد من عدم وجود أي عوائق بين وحدة التحكم عن بُعد وجهاز العرض، وأن تكون المسافة الفاصلة بينهما في نطاق ٨ أمتار (٢٦ قدمًا). • قد تكون البطاريات معطلة؛ لذا يرجى التحقق منها واستبدالها إذا لزم الأمر. 	<p>وحدة التحكم عن بُعد لا تعمل</p>
<ul style="list-style-type: none"> • أوقف تشغيل جهاز العرض وافصل سلك الطاقة. انتظر ٢٠ ثانية على الأقل ثم أعد التوصيل وحاول مجددًا. 	<p>جهاز العرض يتوقف عن الاستجابة لجميع عناصر التحكم</p>

مؤشرات LED

عندما تضيء مؤشرات التحذير أو تومض (راجع أدناه)، سيتوقف تشغيل جهاز العرض تلقائيًا. افصل سلك الطاقة من جهاز العرض، وانتظر ٣٠ ثانية وأعد المحاولة. إذا أضاءت مؤشرات التحذير أو ومضت، يرجى التواصل مع أقرب مركز خدمة للحصول على المساعدة.

الحالة والوصف	لمبة بيان الطاقة	لمبة بيان الحالة	لمبة بيان مصدر الضوء
الاستعداد العادي ($0.5 < \text{وات}$)	برتقالي ثابت	منطفئة	منطفئة
استعداد الشبكة/الاقتصادي ($0.5 > \text{وات}$)	برتقالي وامض	منطفئة	منطفئة
التشغيل (تحذير)	برتقالي وامض	منطفئة	منطفئة
إيقاف التشغيل (تبريد)	أحمر وامض	منطفئة	منطفئة
خطأ مصدر الضوء	أحمر ثابت	أحمر ثابت	أحمر ثابت
خطأ في المروحة	أحمر ثابت	برتقالي وامض	منطفئة
خطأ في درجة الحرارة	أحمر ثابت	أحمر وامض	منطفئة
خطأ في المرشح	أخضر ثابت	أحمر وامض	منطفئة

الصيانة

احتياطات عامة

- تأكد من إيقاف تشغيل الجهاز وأن كبل الطاقة غير موصل بمأخذ الطاقة.
- لا تقم مطلقاً بإزالة أي جزء من جهاز العرض. اتصل بـ ViewSonic® أو البائع عندما يحتاج أي جزء من جهاز العرض إلى الاستبدال.
- لا تقم مطلقاً برش أو صب أي سائل مباشرةً على العلبة.
- يرجى التعامل مع جهاز العرض بحذر، وذلك لإمكانية ظهور خدوش أو علامات على الشاشات الداكنة مقارنة بالشاشات ذات الألوان الفاتحة.

تنظيف العدسة

- استخدم عبوة هواء مضغوط لإزالة الأتربة.
- إذا كانت العدسة لا تزال غير نظيفة، فاستخدم ورقًا لتنظيف العدسات أو بلل قطعة قماش ناعمة بمنظف العدسات وامسح السطح برفق.

تنبيه: يحظر نهائيًا القيام بحك العدسة باستخدام أي مواد كاشطة.

تنظيف الغطاء

- استخدم قطعة قماش ناعمة وخالية من الوبر لإزالة الأوساخ أو الأتربة.
- إذا لم تتمكن من تنظيف الغطاء كليًا، فضع كمية قليلة من مادة تنظيف معتدلة وخالية من مادتي الأمونيا والكحول على قطعة قماش نظيفة وناعمة وخالية من الوبر، ثم امسح بها السطح المتسخ.
- **تنبيه:** لا تستخدم الشمع أو الكحول أو البنزين أو مرقق الدهانات أو أي مطهر كيميائي آخر في عملية التنظيف.

تخزين جهاز العرض

- إذا كنت تنوي تخزين جهاز العرض لفترة زمنية طويلة:
- تأكد من أن درجة الحرارة والرطوبة في منطقة التخزين تقع ضمن النطاق الموصى به.
 - أعد قدم الضبط بالكامل إلى موضعها.
 - أخرج البطاريات من وحدة التحكم عن بُعد.
 - ضع جهاز العرض داخل العبوة الأصلية أو عبوة مماثلة.

بيان إخلاء المسؤولية

- لا توصي شركة ViewSonic® باستخدام المنظفات المعتمدة على مادتي الأمونيا أو الكحول عند تنظيف العدسة أو الغطاء، فقد تلحق بعض المنظفات الكيميائية أضرارًا بعدسة جهاز العرض و/أو الغطاء.
- لا تكون شركة ViewSonic® مسؤولة عن أي أضرار تنجم عن استخدام المنظفات التي تحتوي على مادة الأمونيا أو الكحول.

تنظيف المرشح

يرجى اتباع الخطوات التالية لتنظيف المرشح:

- ١- أوقف تشغيل جهاز العرض وافصله عن مصدر الطاقة.
- ٢- أخرج المرشح.
- ٣- نظّفه بفرشاة برفق.
- ٤- أعد المرشح إلى مكانه وتأكد من إدخاله بالكامل.

تنبيه: لا تشغّل جهاز العرض بعد إزالة المرشح؛ وإلا، فسيلتصق الغبار بمجموعة العدسة ويضعف جودة الصورة.

المعلومات التنظيمية والخدمية

معلومات التوافق

يتناول هذا القسم كافة البيانات والمعلومات المتعلقة باللوائح، يجب أن تشير التطبيقات المتوافقة إلى ملصقات اللوائح الاسمية والعلامات ذات الصلة على الوحدة.

بيان الامتثال الخاص بلجنة الاتصالات الفيدرالية

يتوافق هذا الجهاز مع الجزء ١٥ من قواعد لجنة الاتصالات الفيدرالية. ويخضع تشغيله إلى الشرطين التاليين: (١) ألا يتسبب هذا الجهاز في حدوث تداخل ضار، و(٢) أن يستقبل هذا الجهاز أي تداخل مستقبلي، بما في ذلك التداخل الذي قد يترتب عليه أوضاع تشغيل غير مرغوبة. تم اختبار هذا الجهاز ووجد أنه متوافق مع الحدود الخاصة بجهاز رقمي من الفئة "ب"، وذلك حسب الجزء ١٥ من قواعد لجنة الاتصالات الفيدرالية.

وقد تم وضع هذه اللوائح لتوفير مستوى مقبول من الحماية من التداخل الضار عند التركيب داخل المنازل، ويولد هذا الجهاز طاقة من ترددات موجات الراديو ويستخدمها، ومن الممكن أن يشعها كذلك. وإذا لم يتم تركيبه واستخدامه وفقاً للإرشادات، فقد يتسبب في حدوث تداخل ضار في الاتصالات المعتمدة على موجات الراديو. ومع ذلك فليس هناك ثمة ما يضمن عدم حدوث هذه التداخلات عند التركيب في مكان بعينه، وإذا كان هذا الجهاز يسبب تداخلاً ضاراً لاستقبال الراديو أو التلفاز -وهو ما يمكن تحديده عن طريق تشغيل الجهاز وإيقاف تشغيله- فإننا نحث المستخدم على محاولة تصحيح التداخل باتباع أحد الإجراءات التالية أو أكثر:

- إعادة توجيه هوائي الاستقبال أو تغيير موضعه.
- زيادة المسافة الفاصلة بين الجهاز والمستقبل.
- توصيل الجهاز بمقبس تيار كهربائي مختلف عن المقبس الموصل به جهاز الاستقبال.
- الرجوع إلى الموزع أو أحد فنيي الراديو أو التلفزيون المتخصصين للحصول على المساعدة اللازمة.

تحذير: يرجى الانتباه إلى أن القيام بتغييرات أو تعديلات غير معتمدة صراحةً من قبل الجهة المسؤولة عن الامتثال قد يؤدي إلى إبطال حقاك في تشغيل الجهاز.

بيان وزارة الصناعة الكندية

This Class B digital apparatus complies with Canadian ICES-003.

Cet appareil numérique de classe B est conforme à la norme NMB-003 du Canada.

CAN ICES (B) / NMB (B)

التوافق مع معايير الاتحاد الأوروبي (CE) للاستخدام في الدول الأوروبية

يتوافق الجهاز مع توجيه EMC رقم EU/2014/30 وتوجيه خفض الفولطية رقم EU/2014/35.
التوجيه EC/2009/125 المعني بالتصميم الاقتصادي.



المعلومات التالية خاصة بالدول الأعضاء في الاتحاد الأوروبي فقط:



تشير العلامة الموجودة ناحية اليمين إلى توافق المنتج مع التوجيه EU/2012/19 الخاص بمخلفات الأجهزة الكهربائية والإلكترونية (WEEE). كما تشير العلامة إلى المطلب المتمثل في عدم التخلص من الجهاز باعتباره نفايات بلدية غير مصنفة، إلى جانب اتباع أنظمة الاستعادة والجمع وفقاً للقانون المحلي.

إعلان التوافق مع توجيه حظر استخدام المواد الخطرة ٢ (RoHS2)

صُمم وصنّع هذا المنتج ليكون متوافقاً مع التوجيه رقم 2011/65/EU الصادر عن البرلمان الأوروبي والمجلس المعني بحظر استخدام مواد خطرة معينة في الأجهزة الكهربائية والإلكترونية (المعروف باسم RoHS2 Directive)، ومن ثم فإن هذا المنتج يُعد متوافقاً مع أقصى حدود تركيز هذه المواد، كما حددتها اللجنة الأوروبية للتوافق الفني (TAC)، والموضحة فيما يلي:

المادة	الحد الأقصى للتركيز الموصى به	التركيز الفعلي
الرصاص (Pb)	٪٠,١	٪٠,١ >
الزئبق (Hg)	٪٠,١	٪٠,١ >
الكاديوم (Cd)	٪٠,٠١	٪٠,٠١ >
الكروم سداسي التكافؤ (Cr6 ⁺)	٪٠,١	٪٠,١ >
ثنائي الفينيل متعدد البروم (PBB)	٪٠,١	٪٠,١ >
إيثرات ثنائي الفينيل متعدد البروم (PBDE)	٪٠,١	٪٠,١ >
Bis (٢-إيثيل هكسيل) فتالات (إيثيل هكسيل الفتالات)	٪٠,١	٪٠,١ >
بنزويل بوتيل فتالات (BBP)	٪٠,١	٪٠,١ >
فتالات ثنائي البوتيل (DBP)	٪٠,١	٪٠,١ >
فتالات ثنائي الايزو بيوتيل (DIBP)	٪٠,١	٪٠,١ >

تم استثناء بعض مكونات المنتجات المذكورة أعلاه بموجب الملحق III من توجيهات RoHS2 كما هو موضح أدناه. أمثلة للمكونات المستثناة:

- سبيكة نحاس تحتوي على ٤٪ رصاص وزناً.
- الرصاص الداخل في سبائك اللحام عالية الحرارة (كالسبائك التي يمثل الرصاص نسبة ٨٥٪ أو أكثر من وزنها).
- المكونات الكهربائية أو الإلكترونية المحتوية على الرصاص الممتزج بالزجاج أو الخزف، فضلاً عن الخزف العازل كهربياً في المكثفات كالأجهزة الإلكترونية وضغطية أو في مركب المصفوف الخزفي أو الزجاجي.
- الرصاص المستخدم في سيراميك العزل الكهربائي في المكثفات للفولتية المقدرة ١٢٥ فولت تيار متردد أو ٢٥٠ فولت تيار مستمر أو أعلى.

حظر استخدام المواد الخطرة في الهند

بيان حظر استخدام المواد الخطرة (الهند) يتوافق هذا المنتج مع "قانون النفايات الكهربائية والإلكترونية بالهند ٢٠١١" الذي يحظر استخدام الرصاص أو الزئبق أو الكروم سداسي التكافؤ أو المركبات ثنائية الفينيل متعدد البروم أو الإيثرات ثنائية الفينيل متعدد البروم في تركيبات يتجاوز وزنها ٠,١٪ و ٠,٠١٪ من الكاديوم، باستثناء الإعفاءات المنصوص عليها في الجدول ٢ من القانون.

التخلص من المنتج عند انتهاء عمره الافتراضي

تتبع شركة ViewSonic® الاعتبارات البيئية، كما تلتزم بالعمل والعيش في نطاق صديق للبيئة. كما نشكركم على الانضمام للحوسبة الذكية والخضراء. يرجى زيارة الموقع الإلكتروني لـ ViewSonic®؛ لمعرفة المزيد

الولايات المتحدة الأمريكية وكندا:

<https://www.viewsonic.com/us/go-green-with-viewsonic>

أوروبا:

<https://www.viewsonic.com/eu/environmental-social-governance/recycle>

تايوان:

<https://recycle.moenv.gov.tw/>

بالنسبة إلى المستخدمين في الاتحاد الأوروبي، يرجى التواصل معنا بشأن أي مشكلة في السلامة أو حادث وقع بسبب هذا المنتج:

ViewSonic Europe Limited

Haaksbergweg 75

BR Amsterdam 1101

Netherlands

650608655 (0) +31

EPREL@viewsoniceurope.com

[/https://www.viewsonic.com/eu](https://www.viewsonic.com/eu)



معلومات حقوق الطبع والنشر

حقوق الطبع والنشر محفوظة لمصلحة شركة ViewSonic® ٢٠٢٤. جميع الحقوق محفوظة.

تُعد ماكنتوش وياور ماكنتوش علامات تجارية مسجلة لشركة أبل.

تُعد مايكروسوفت وويندوز وشعار ويندوز علامات تجارية مسجلة لشركة مايكروسوفت بالولايات المتحدة الأمريكية ودول أخرى.

ViewSonic® وشعار الطيور الثلاثة علامتان تجاريتان مسجلتان لشركة ViewSonic® Corporation.

تُعد VESA هي علامة تجارية مسجلة لمصلحة مؤسسة Video Electronics Standards Association. تُعد DPMS و DisplayPort و DDC علامات تجارية مسجلة لمصلحة شركة VESA.

تُعد ENERGY STAR® علامة تجارية مسجلة لمصلحة وكالة حماية البيئة بالولايات المتحدة الأمريكية.

قررت شركة ViewSonic® -بصفتها شريكًا في ENERGY STAR®- توافق هذا المنتج مع توجيهات ENERGY STAR® الخاصة بكفاءة استهلاك الطاقة.

إخلاء المسؤولية: شركة ViewSonic® غير مسؤولة عن أي أخطاء فنية أو تحريرية في هذا الدليل، أو ما قد يطرأ عليه من حذف، كذلك تخلي الشركة مسؤوليتها عن أي أضرار طارئة أو مترتبة على ما ورد في هذا الدليل أو أداء المنتج أو استخدامه،

ونظرًا لحرص شركة ViewSonic® على مواصلة تحسين المنتج فإنها تحتفظ لنفسها بالحق في تغيير مواصفات المنتج دون إخطار مُسبق بذلك، كما يمكن تغيير المعلومات الواردة في هذا الدليل أيضًا دون أي إخطار بذلك.

لا يجوز نسخ أي جزء من أجزاء هذا الدليل أو إعادة إصداره أو نقله بأي وسيلة من الوسائل ولأي غرض كان دون الحصول على إذن كتابي مُسبق من شركة ViewSonic®.

لطلب الدعم الفني أو خدمة صيانة المنتج راجع الجدول الموجود أدناه أو اتصل بالموزّع.
ملاحظة: ستحتاج إلى الرقم التسلسلي للمنتج.

موقع الويب	البلد/ المنطقة	موقع الويب	البلد/ المنطقة
آسيا والمحيط الهادئ وأفريقيا			
www.viewsonic.com/bd/	Bangladesh	www.viewsonic.com/au/	Australia
www.viewsonic.com/hk/	香港 (繁體中文)	www.viewsonic.com.cn	中国 (China)
www.viewsonic.com/in/	India	www.viewsonic.com/hk-en/	Hong Kong (English)
www.viewsonic.com/il/	Israel	www.viewsonic.com/id/	Indonesia
www.viewsonic.com/kr/	Korea	www.viewsonic.com/jp/	日本 (Japan)
www.viewsonic.com/me/	Middle East	www.viewsonic.com/my/	Malaysia
www.viewsonic.com/np/	Nepal	www.viewsonic.com/mm/	Myanmar
www.viewsonic.com/pk/	Pakistan	www.viewsonic.com/nz/	New Zealand
www.viewsonic.com/sg/	Singapore	www.viewsonic.com/ph/	Philippines
www.viewsonic.com/th/	ประเทศไทย	www.viewsonic.com/tw/	臺灣 (Taiwan)
www.viewsonic.com/za/	South Africa & Mauritius	www.viewsonic.com/vn/	Việt Nam
الأمريكتان			
www.viewsonic.com/us	Canada	www.viewsonic.com/us	United States
		www.viewsonic.com/la	Latin America
أوروبا			
www.viewsonic.com/fr/	France	www.viewsonic.com/eu/	Europe
www.viewsonic.com/kz/	Қазақстан	www.viewsonic.com/de/	Deutschland
www.viewsonic.com/es/	España	www.viewsonic.com/ru/	Россия
www.viewsonic.com/ua/	Україна	www.viewsonic.com/tr/	Türkiye
		www.viewsonic.com/uk/	United Kingdom

الضمان المحدود

جهاز عرض ViewSonic®

ما الذي يغطيه الضمان:

تضمن ViewSonic® خلو منتجاتها من العيوب في المواد والتصنيع في ظل الاستخدام العادي خلال فترة الضمان. إذا ثبت أن المنتج به عيوب في المواد أو التصنيع خلال فترة الضمان، فسيكون الخيار الوحيد لدى شركة ViewSonic® هو القيام بعملية إصلاح المنتج أو استبداله بنفس المنتج. قد يتضمن الجهاز البديل أو قطع الغيار المستخدمة بعض الأجزاء أو المكونات التي تم إعادة تصنيعها أو تجديدها.

ضمان محدود لمدة ثلاث (3) سنوات:

رهناً بالضمان المحدود لمدة سنة واحدة (1) المحدد أدناه، أمريكا الشمالية والجنوبية: ضمان ثلاث (3) سنوات لجميع الأجزاء باستثناء المصباح، وثلاث (3) سنوات من العمل، وسنة واحدة (1) للمصباح الأصلي من تاريخ الشراء الأول للمستهلك. مناطق أو دول أخرى: يرجى مراجعة الوكيل المحلي أو مكتب ViewSonic® للحصول على معلومات الضمان.

ضمان محدود لمدة سنة واحدة (1) للاستخدام المفرط:

بموجب إعدادات الاستخدام المفرط يتضمن استخدام جهاز العرض أكثر من أربعة عشر (14) ساعة وفقاً لمتوسط الاستخدام اليومي، أمريكا الشمالية والجنوبية: ضمان لمدة سنة (1) واحدة لجميع الأجزاء باستثناء المصباح، سنة واحدة (1) للعمل، وتسعين (90) يوماً للمصباح الأصلي من تاريخ الشراء الأول للمستهلك، أوروبا: ضمان لمدة سنة (1) واحدة لجميع الأجزاء باستثناء المصباح، سنة واحدة (1) للعمل، وتسعين (90) يوماً للمصباح الأصلي من تاريخ الشراء الأول للمستهلك. مناطق أو دول أخرى: يرجى مراجعة الوكيل المحلي أو مكتب ViewSonic® للحصول على معلومات الضمان. ضمان المصباح يخضع للشروط والأحكام والتحقق والموافقة. ينطبق على مصباح الشركة المصنعة المثبت فقط. جميع مصابيح الملحقات المشتراه بشكل منفصل لها ضمان لمدة 90 يوماً.

من يسري عليه الضمان:

يسري الضمان فقط على المستهلك الأول الذي يقوم بشراء المنتج.

ما الذي لا يغطيه الضمان:

1. أي منتج يُشوّه الرقم التسلسلي من عليه أو يُعدّل أو يُزال.
2. حدوث ضرر أو تلف أو عطل ناتج عن:

- « حادث أو سوء استخدام أو إهمال أو التعرض لنار أو ماء أو ماس كهربائي أو أي حادثة من فعل الطبيعة أو إجراء أي تعديلات غير مُصرح بها أو عدم اتباع التعليمات المتاحة مع المنتج.
- « التشغيل خارج مواصفات المنتج.
- « تشغيل المنتج لغير الاستخدام المقصود العادي أو في غير الظروف العادية.
- « أي تصليح أو أي محاولة لإصلاح المنتج من خلال أي شخص غير مفوض من شركة ViewSonic®.
- « أي ضرر يلحق بالمنتج بسبب الشحن.
- « فك المنتج أو تركيبه.
- « أي أضرار تلحق بالمنتج نتيجة عوامل خارجية، مثل اضطرابات في التيار الكهربائي أو انقطاعه.
- « استخدام ملحقات أو أجزاء لا تتوافق مع مواصفات شركة ViewSonic.
- « البلى من الاستعمال العادي
- « أي سبب آخر لا صلة له بالعيوب الموجودة بالمنتج.
٣. تكاليف خدمات إخراج المنتج ونركيبه وإعداده.

كيفية الحصول على خدمة الصيانة:

١. لمزيد من المعلومات المتعلقة بالحصول على الخدمة في فترة الضمان اتصل بدعم عملاء ViewSonic® (يرجى الرجوع إلى صفحة "دعم العملاء"). سيطلب منك الرقم التسلسلي للمنتج.
٢. للحصول على خدمة الضمان سيطلب منك ما يلي: (أ) فاتورة الشراء الأصلية المؤرخة (ب) اسمك (ج) عنوانك (د) وصف المشكلة (هـ) الرقم التسلسلي للمنتج.
٣. استلام المنتج أو شحنه أو النقل المسبق الدفع في الحاوية الأصلية إلى حد مراكز الصيانة المعتمدة من شركة ViewSonic® أو إلى الشركة نفسها.
٤. للحصول على المزيد من المعلومات أو للاستفسار عن اسم أقرب مركز خدمة يرجى الاتصال بشركة ViewSonic®.

قيود الضمانات الضمنية:

لا توجد هناك أي ضمانات -صريحة أو ضمنية- أكثر شمولاً من تلك المبينة في هذه الوثيقة، بما في ذلك الضمانات الضمنية المتعلقة بالرواج والملاءمة لهدف معين.

الأضرار المستثناة:

تقتصر مسؤولية شركة ViewSonic على تكاليف إصلاح المنتج واستبداله. ولا تتحمل الشركة المسؤولية عما يلي:

١. الأضرار التي تلحق بملكات أخرى نتيجة وجود أي عيوب بالمنتج أو الأضرار الناشئة عن عدم ملاءمته أو عدم القدرة على استخدامه أو ضياع الوقت أو خسارة الأرباح أو فرص العمل أو السمعة أو التعارض مع المصالح التجارية أو أي خسارة تجارية أخرى حتى لو تم الإبلاغ بإمكانية حدوث مثل هذه الأضرار.
٢. أي أضرار أخرى، سواء أكانت عرضية أم غير ذلك.
٣. أي دعوى مقدّمة ضد العميل من قبل طرف آخر.

نفاذ قوانين الدولة:

يمنحك هذا الضمان حقوقًا قانونية محددة، وقد يكون لك أيضًا حقوق أخرى تختلف من سلطة محلية لأخرى. لا تسمح بعض الحكومات المحلية بفرض قيود على الضمانات الضمنية و/أو لا تسمح باستثناء الأضرار العرضية أو التبعية؛ لذا قد لا تنطبق عليك القيود والاستثناءات المذكورة أعلاه.

المبيعات خارج الولايات المتحدة الأمريكية وكندا:

لمزيد من المعلومات عن الضمانات والخدمات التي تقدمها شركة ViewSonic® على منتجاتها المباعة خارج الولايات المتحدة وكندا يرجى الاتصال بشركة ViewSonic® والموزّع المحلي لها. تخضع فترة ضمان هذا الجهاز في الأجزاء الرئيسية من الصين (باستثناء هونج كونج ومكاو وتايوان) للبنود والشروط الخاصة ببطاقة ضمان الصيانة.

فيما يخص المستخدمون في أوروبا وروسيا يمكن العثور على التفاصيل الكاملة للضمان المقدم على: [http://www.viewsonic.com/eu/Support/Warranty Information](http://www.viewsonic.com/eu/Support/Warranty%20Information) تحت "Support/Warranty Information" (معلومات الضمان/الدعم).



ViewSonic®