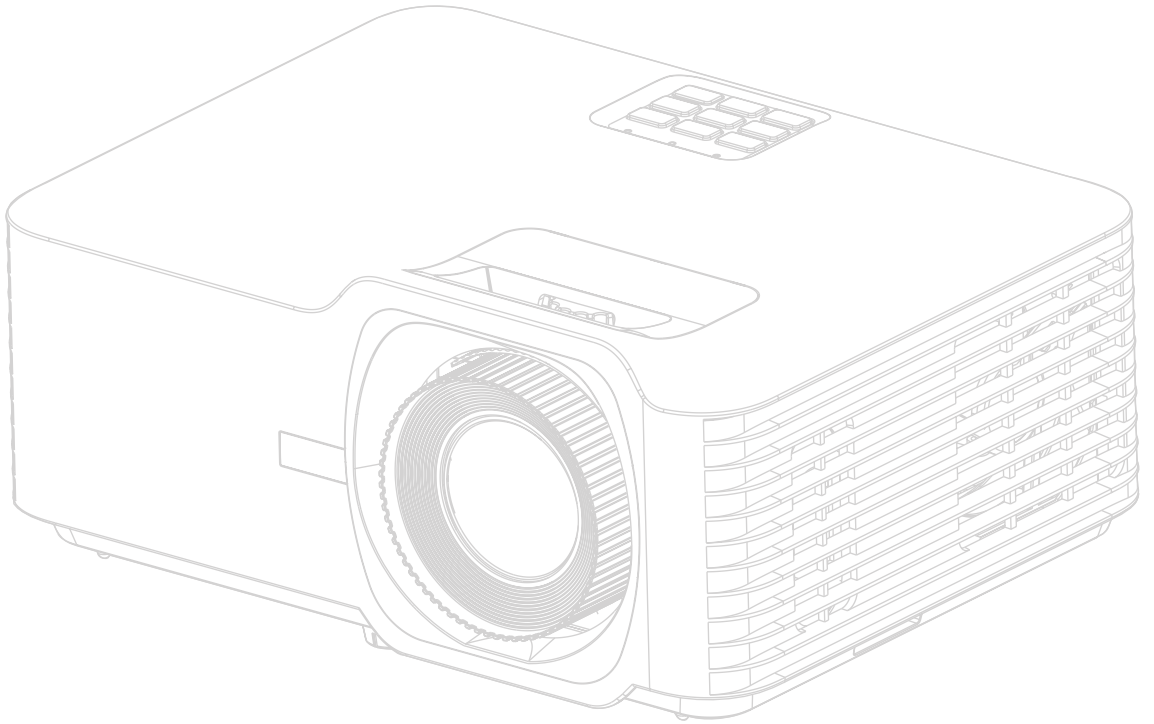


V554K

Projektör

Kullanım Kılavuzu



Model No. VS19701

Model Adı: V554K

ViewSonic® ürünlerini tercih ettiğiniz için teşekkür ederiz

Dünyanın önde gelen görsel çözümler sağlayıcısı olan ViewSonic®, teknolojik evrim, yenilik ve basitlik anlamında dünyanın beklentilerini aşmayı hedeflemektedir. Biz ViewSonic® olarak ürünlerimizin dünyada olumlu bir etki yaratma potansiyeline sahip olduğuna inanıyoruz ve seçtiğiniz ViewSonic® ürününün size iyi şekilde hizmet edeceğinden eminiz.

ViewSonic® ürünlerini tercih ettiğiniz için bir kez daha teşekkür ederiz!

Güvenlik Önlemleri - Genel

Projektörü kullanmaya başlamadan önce lütfen aşağıdaki **Güvenlik Önlemlerini** okuyun.

- Bu kullanım kılavuzunu ileride başvurmak için güvenli bir yerde saklayın.
- Tüm uyarıları okuyun ve tüm talimatlara uyun.
- Uygun havalandırma sağlamak için projektörün etrafında en az 50 cm (20") boşluk bırakın.
- Projektörü iyi havalandırılmalı bir konuma yerleştirin. Projektörün üzerine ısı yayılmasını önleyen herhangi bir şey koymayın.
- Projektörü, dengesiz veya düz olmayan bir zemine koymayın. Projektör düşebilir, fiziksel yaralanmaya veya projektörde arızaya neden olabilir.
- Projektörü sola veya sağa 10° dereceden veya ileri veya geriye 15° dereceden fazla eğik olduğu bir açıda kullanmayın.
- Projektör çalışırken doğrudan lensine bakmayın. Yoğun ışık huzmesi gözlerinize zarar verebilir.
- Projektör lambası açıkken, daima lens objektif kapağını açın veya lens kapağını kaldırın.
- Projektör çalışırken projeksiyon lensini herhangi bir nesneyle engellemeyin; çünkü bu, bahsedilen nesnelerin ısınarak biçiminin bozulmasına ve hatta yangına neden olabilir.
- Lamba çalışırken çok sıcak hale gelmektedir. Lamba aksamını değiştirmeden önce, projektörü yaklaşık 45 dakika soğumaya bırakın.
- Lambaları, nominal lamba ömrünün ötesinde kullanmayın. Lambaların belirtilen kullanım ömrünün üzerinde kullanılması, nadiren de olsa kırılmalarına neden olabilir.
- Lamba grubunu veya herhangi bir elektronik bileşeni, projektörü fişten çıkarmadan kesinlikle değiştirmeyin.
- Projektörü parçalarına ayırmaya çalışmayın. Projektörün içerisinde elektrik yüklü parçalarıyla temas etmeniz halinde, ölüme neden olabilecek yüksek gerilime maruz kalabilirsiniz.
- Projektörü taşıırken düşürmemeye ya da zıplatmamaya özel dikkat edin.
- Projektörün veya bağlantı kablolarının üzerine herhangi bir ağır nesne koymayın.
- Projektörü bir kenarı üzerinde dik tutmayın. Aksi takdirde projektör düşerek fiziksel yaralanmaya veya hasara yol açabilir.
- Projektörü doğrudan güneş ışığına veya diğer sürekli ısı kaynaklarına maruz bırakmayın. Projektörü, sıcaklığını tehlikeli seviyelere çıkarabilecek radyatör, kalorifer petekleri, soba veya diğer cihazlar (amplifikatörler dahil) gibi herhangi bir ısı kaynağına yakın monte etmeyin.

- Projektörün yakınına veya üzerine sıvı koymayın. Projektörün üzerine dökülen sıvılar, arızalanmasına neden olabilir. Projektör ıslanırsa, güç kaynağından ayırın ve projektöre bakım yapması için yerel servis merkezini arayın.
- Projektör çalışırken, havalandırma ızgaralarından ısı ve biraz da koku geldiğini algılayabilirsiniz. Bu, normal bir durumdur ve ürün kusuru değildir.
- Polarize veya topraklamalı fişin güvenlik özelliklerini devre dışı bırakmaya çalışmayın. Polarize fiş biri diğerinden daha geniş iki uca sahiptir. Topraklamalı tip fiş iki uca ve üçüncü bir topraklama tırnağına sahiptir. Geniş olan üçüncü uç güvenliğinizi sağlamak içindir. Eğer cihazın fişi prizimize uymuyorsa, bir adaptör edinin ve fişi prize sokmak için zorlamayın.
- Bir elektrik prizine bağlarken, topraklama tırnağını kesinlikle ÇIKARTMAYIN. Lütfen topraklama tırnaklarının KESİNLİKLE ÇIKARILMADIĞINDAN emin olun.
- Güç kablosunu üzerine basma veya özellikle fiş bağlantılarında ve projektörden çıktığı noktada sıkışma ihtimaline karşı koruyun.
- Bazı ülkelerde şebeke gerilimi dengeli DEĞİLDİR. Bu projektör 100-240 volt AC şebeke geriliminde güvenli bir şekilde çalışmak üzere tasarlanmıştır ancak elektrik kesintileri veya ± 10 voltluk dalgalanmalar meydana gelirse arıza yapabilir. Şebeke geriliminin dalgalanabileceği veya kesilebileceği bölgelerde projektörünüzü bir güç dengeleyici, dalgalanma koruyucu veya kesintisiz güç kaynağı (UPS) üzerinden bağlamanız tavsiye edilir.
- Duman, anormal bir ses veya garip bir koku varsa, projektörü derhal kapatın ve bayiniz veya ViewSonic® ile iletişime geçin. Projektörü bu şekilde kullanmaya devam etmek tehlikelidir.
- Sadece üretici tarafından belirtilen ekleri/aksesuarları kullanın.
- Eğer projektör uzun bir süre kullanılmıyorsa, güç kablosunu prizden çıkartın.
- Tüm bakım ihtiyaçları için yetkili bakım personeline başvurun.



DİKKAT: Bu üründen tehlikeli optik radyasyon yayılma ihtimali bulunmaktadır. Her türlü parlak ışık kaynaklarında olduğu gibi, doğrudan ışına bakmayın, RG2 IEC 62471-5: 2015.

Güvenlik Önlemleri - Tavana Montaj

Projektörü kullanmaya başlamadan önce lütfen aşağıdaki **Güvenlik Önlemlerini** okuyun.

Eğer projektörü tavana monte etmek istiyorsanız, doğru boyda projektör tavan montaj kitini kullanmanızı, kitin dikkatli ve güvenli bir şekilde takıldığından emin olmanızı tavsiye ediyoruz.

Eğer uygun olmayan bir projektör tavan montaj kitini kullanıyorsanız, yanlış ebat ya da vida boyu yüzünden doğacak bağlantı hataları projektörün tavandan düşme riskine ve güvenlik problemlerine yol açacaktır.

Projektörünüzü aldığınız yerden, projektör tavan montaj kitini de temin edebilirsiniz. Ayrıca, ek olarak güvenlik kablosu almanız ve projektörün üzerinde bulunan hırsızlık önleme kilidi slotuna ve tavan montaj kiti desteğine dikkatlice takmanız önerilir. Bu, eğer projektör bağlantı kiti gevşerse, tutmada ikinci bir rol üstlenecektir.

Lazer Uyarısı

Bu ürün SINIF I lazer ürününe aittir ve IEC 60825-1:2014, EN 60825-1:2014/A11:2021, EN 50689:2021 ile uyumludur.

IEC 60825-1:2014, EN 60825-1:2014+A11:2021, EN 50689:2021 CLASS 1 CONSUMER LASER
PRODUCT RISK GROUP 2, Complies with 21 CFR 1040.10 and 1040.11 except for conformance as
a Risk Group 2 LIP as defined in IEC 62471-5:Ed.1.0. For more information see Laser Notice No. 57,
dated May 8, 2019.
IEC 60825-1:2014 等級1雷射產品RG2危險等級
IEC 60825-1:2014 1类激光产品RG2危险等级

Yukarıdaki lazer uyarıları bu aparatın alt kısmında yer almaktadır.

- Çocukların gözetim altında tutulması ve projektörden herhangi bir mesafeden projektör ışınına bakmalarına asla izin verilmemesi gerekmektedir.
- Projeksiyon merceğinin önündeyken projektörü çalıştırmak için uzaktan kumandayı kullanırken dikkatli olunmalıdır.
- Kullanıcının, ışın içinde dürbün veya teleskop gibi optik yardımcılarını kullanılmaması gerekmektedir.

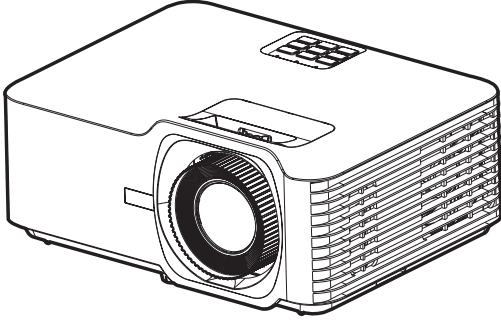
İçindekiler

Güvenlik Önlemleri - Genel	3
Giriş	8
Paket İçeriği	8
Ürüne Genel Bakış	9
Projektör	9
Tuş Takımı	10
Gösterge Işıkları	10
G/Ç Bağlantı Noktaları	11
Uzaktan Kumanda	12
İlk Kurulum	16
Yer Seçimi - Projeksiyon Yönü	16
Yansıtma Boyutları	17
Projektörün Montajı	19
Güvenlik Çubuğunu Kullanma	19
Bağlantıları Yapma	20
Güce Bağlama	20
Harici Aygıtlara bağlama	21
HDMI Bağlantısı	21
Ses Bağlantısı	22
USB Bağlantısı	23
RS-232 Bağlantısı	24
Projektörü Kullanma	25
Projektörü Başlatma	25
Bir Giriş Kaynağı seçme	26
Yansıtılan Görüntüyü Ayarlama	27
Projektörün Yüksekliğini ve Yansıtma Açısını Ayarlama	27
Odağı, Çarpıklığı, Mercek Kaydırmayı ve Yakınlaştırmayı Ayarlama	28
Projektörün Kapatılması	29

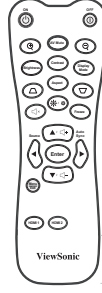
Projektörü Çalıştırma	30
Ekran (OSD) Menüsü	30
Menüde Gezinme	31
Ekran Menüsü Ağacı	32
Menü İşlemleri.....	38
Display Menu (Ekran Menüsü)	38
Audio Menu (Ses Menüsü)	44
Setup Menu (Ayar menüsü)	45
Information Menu (Bilgi Menüsü).....	48
Ek	49
Teknik Özellikler	49
Projektör Boyutları	50
Zamanlama Çizelgesi	51
HDMI PC Zamanlama	51
HDMI Genişletilmiş Geniş Zamanlama	51
3D Zamanlama Desteği	52
Sorun Giderme	53
LED Göstergeler.....	55
Bakım.....	56
Genel Önlemler	56
Objektifi Temizleme	56
Kasayı Temizleme	56
Projektörü Depolama	56
Düzenleyici Bilgiler ve Hizmet Bilgileri	57
Uyumluluk Bilgileri.....	57
FCC Uyumluluk Bildirimi	57
Industry Canada Bildirimi	57
Avrupa Ülkeleri İçin CE Uyumluluğu.....	58
RoHS2 Uyumluluğu Beyanı	59
Hindistan Tehlikeli Maddeler Kısıtlaması	60
Ürün Ömrünün Sonunda Ürünü Elden Çıkarma	60
Telif Hakkı Bilgileri	61
Müşteri Hizmetleri	62
Sınırlı Garanti.....	63

Giriş

Paket İçeriği



1



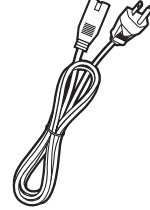
2



3



4



5



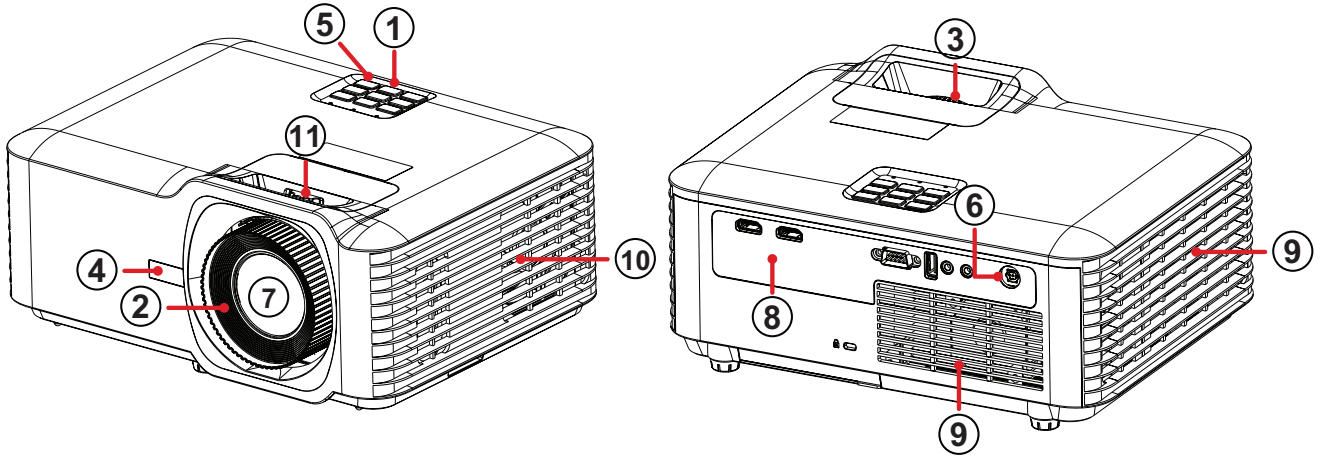
6

Rakam	Açıklama
1	Projektör
2	Uzaktan Kumanda
3	Piller
4	Hızlı Başlangıç Kılavuzu
5	Güç Kablosu
6	Güç Adaptörü

NOT: Paketinizde bulunan güç kablosu ve uzaktan kumanda ülkenize bağlı olarak değişiklik gösterebilir. Daha fazla bilgi için lütfen yerel satıcınızla iletişime geçin.

Ürüne Genel Bakış

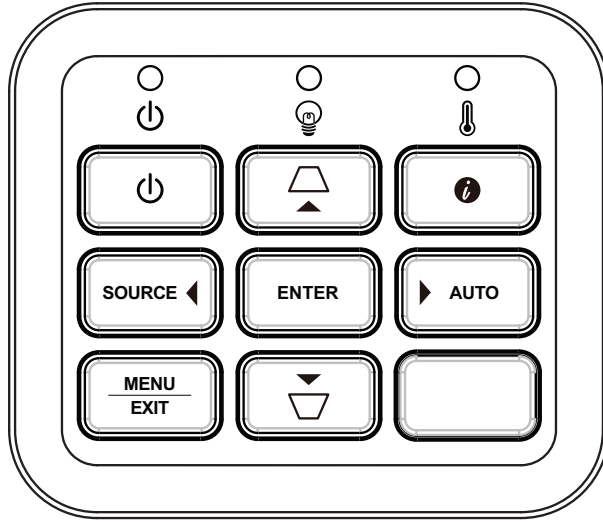
Projektör



Rakam	Açıklama
1	Tuş Takımı
2	Odak Halkası
3	Yakınlaştırma Halkası
4	Ön IR
5	Üst IR
6	DC Girişi
7	Objektif
8	G/Ç Bağlantı Noktaları
9	Havalandırma (giriş)
10	Havalandırma (çıkış)
11	Mercek Kaydırma

NOT: Projektör girişini ve çıkış deliklerini engellemeyin.

Tuş Takımı

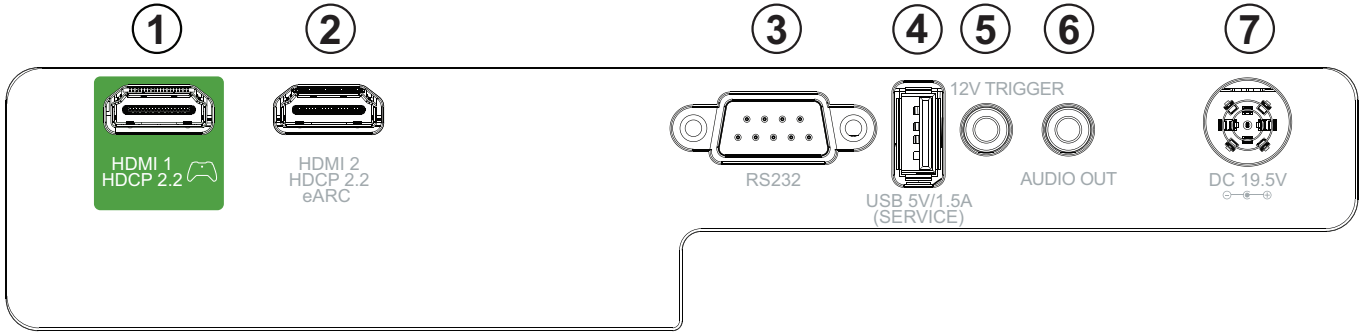


Anahtar	Açıklama
	Güç Projektörün durumunu bekleme modu ile açık arasında değiştirir.
	Çarpıklık Açılı yansıtmadan kaynaklı görüntü bozulmalarını elle düzeltmek içindir.
	Navigasyon İstenen menü öğelerini seçer ve Ekran (OSD) Menüsü etkinleştirildiğinde ayarlamalar yapar.
MENU EXIT	Menü/Çıkış Ekran Menüsünü (OSD) açar/menüden çıkar.
SOURCE	Kaynak Giriş kaynağı seçim menüsünü görüntüler.
	Bilgi BİLGİ menüsünü görüntüler.
ENTER	Gir OSD Menüsü etkinleştirildiğinde, seçilen Ekran (OSD) Menüsü öğesini etkinleştirir.
AUTO	Otomatik Gösterilen görüntü için en iyi resim zamanlamalarını otomatik olarak belirler.

Gösterge Işıkları

Gösterge Işığı	Açıklama
	Güç göstergesi ışığı
	Işık kaynağı gösterge ışığı
	Sıcaklık gösterge ışığı

G/Ç Bağlantı Noktaları

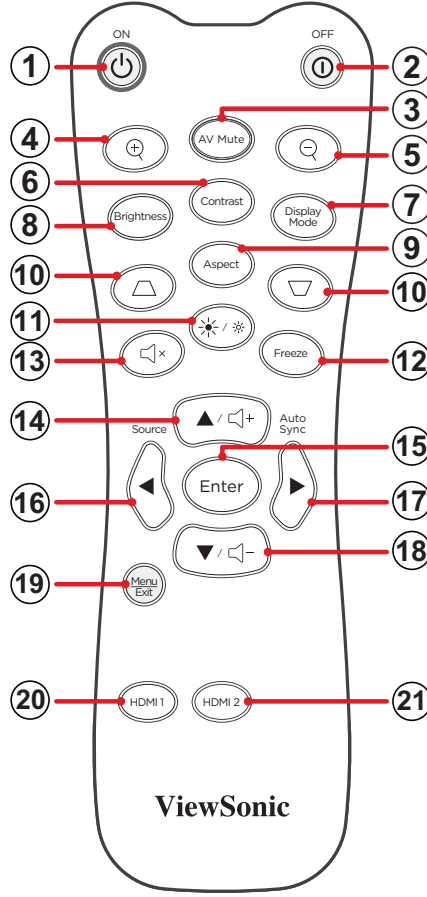


Bağlantı Noktası		Açıklama
1	HDMI 1 ¹	HDMI bağlantı noktası.
2	HDMI 2 ¹	HDMI bağlantı noktası ² .
3	RS-232	RS-232 kontrol bağlantı noktası.
4	USB (5V/1,5A Çıkış) (Servis)	Güç ve servis için USB Tip A bağlantı noktası.
5	12 V Tetikleyici	12V DC çıkış terminali (500mA Çıkış).
6	SES ÇIKIŞI	Ses sinyali çıkış soketi.
7	DC Girişi	DC IN soketi.

¹ HDCP 2.2'yi destekler.

²eARC'yi destekler.

Uzaktan Kumanda



Düğme		Açıklama	
1	Güç Aç		Projektörü Açar
2	Gücü Kapat		Projektörü Kapatır
3	AV Sessiz		Ekran resmini gizler ve sesi kapatır.
4	Yakınlaştır		Yansıtılan görüntü boyutunu büyütür.
5	Uzaklaştır		Yansıtılan görüntü boyutunu küçültür.
6	Kontrast		Kontrast seçim çubuğunu görüntüler.
7	Görüntüleme Modu		Ekran modu seçim çubuğunu görüntüler.
8	Parlaklık		Parlaklık seçim çubuğunu görüntüler.
9	En Boy		En boy oranı seçim çubuğunu görüntüler.

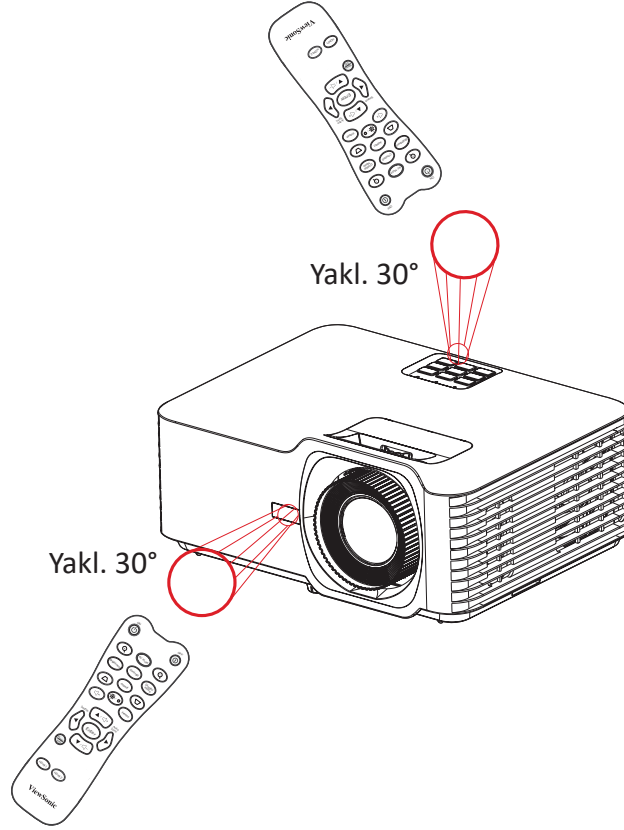
Düğme		Açıklama
10	Çarpıklık	 Bozuk görüntüleri manuel olarak düzeltir.
11	Parlaklık Modu	 Parlaklık modu seçim çubuğunu görüntüler.
12	Dondur	 Yansıtılan görüntüyü dondurur.
13	Sessiz	 Sesi Kapatır/açar.
14	▲/Ses Artışı	 <ul style="list-style-type: none"> • Yukarı gidin. • Ses düzeyini artırır.
15	Gir	 Seçimi onaylar.
16	◀/Kaynak	 <ul style="list-style-type: none"> • Sola gidin. • Giriş kaynağı seçim menüsünü görüntüler.
17	▶/Otomatik Eşitleme	 <ul style="list-style-type: none"> • Sağa gidin. • Gösterilen görüntü için en iyi resim zamanlamalarını otomatik olarak belirler.
18	▼/Ses Azaltma	 <ul style="list-style-type: none"> • Aşağıya gidin. • Ses düzeyini azaltır.
19	Menü/Çıkış	 <ul style="list-style-type: none"> • Ekran (OSD) Menüsünü Açar veya Kapatır. • Bir önceki OSD Menüsüne geri döner. • Çıkar ve menü ayarlarını Kaydeder.
20	HDMI 1	 HDMI 1 giriş kaynağını seçer.
21	HDMI 2	 HDMI 2 giriş kaynağını seçer.

Uzaktan Kumanda - Alıcı Aralığı

Uzaktan kumandanın dijitalizasyonunun çalışmasını sağlamak için aşağıdaki adımları izleyin:

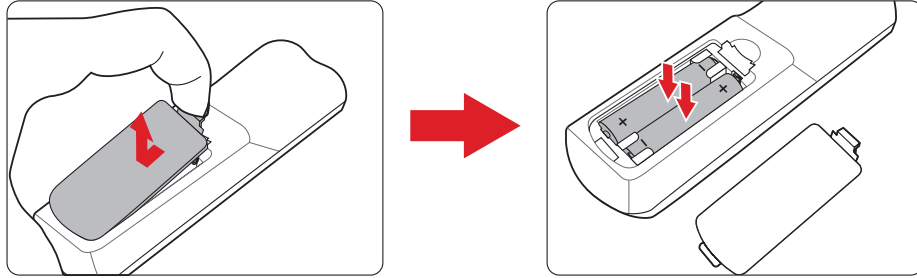
1. Uzaktan kumanda, projektörün kızılötesi uzaktan kumanda sensörlerine 30 derecelik bir açıda tutulmalıdır.
2. Uzaktan kumandayla sensörler arasındaki mesafe 8 metreyi (26 ft) aşmamalıdır.

NOT: Kızılötesi (IR) uzaktan kumanda sensörlerinin yeri için resme bakın.



Uzaktan Kumanda - Pillerin Deęiřtirilmesi

1. Parmak tutamaęına bastırıp kaydırarak, uzaktan kumandanın altından pil kapaęını çıkarın.
2. Mevcut pilleri çıkarın (gerekirse) ve iki adet AAA pil takın.
NOT: Pilin kutuplarını belirtilen řekilde gözlemleyin.
3. Pil kapaęını taban ile hizalayıp yerine iterek geri takın.



NOT:

- Uzaktan kumandayı ve pilleri aşırı sıcak veya nemli ortamlarda bırakmaktan kaçının.
- Yalnızca aynı veya pil üreticisinin önerdiği eş deęer tırdaki pillerle deęiřtirin.
- Piller boşalmıřsa veya uzaktan kumandayı uzun bir süre kullanmayacaksanız, uzaktan kumandanın hasar görmesini önlemek için pilleri çıkarın.
- Kullanılmıř pilleri, üreticinin bölgeniz için olan talimatlarına ve yerel çevre düzenlemelerine göre atın.

İlk Kurulum

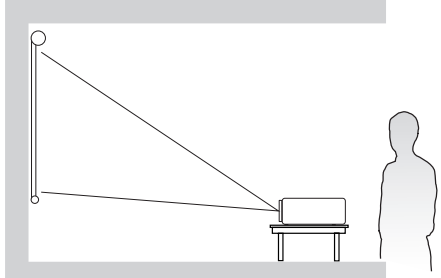
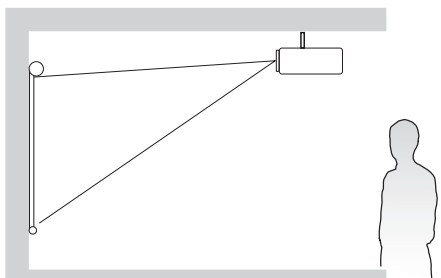
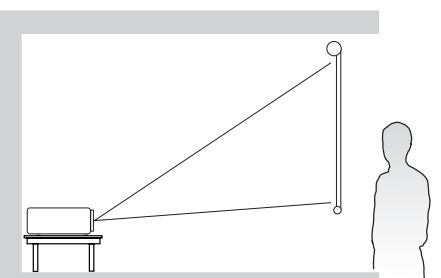
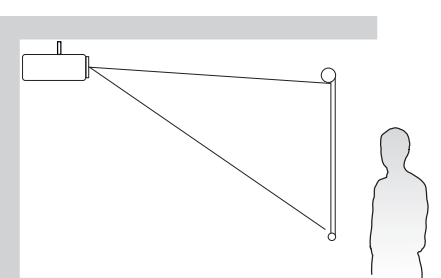
Bu kısımda projektörünüzün ilk kurulumuna yönelik ayrıntılı yönergeler yer almaktadır.

Yer Seçimi - Projeksiyon Yönü

Kurulumun yeri kişisel tercih ve oda düzenine göre belirlenir. Aşağıdakileri göz önünde bulundurun:

- Ekranınızın boyutu ve konumu.
- Uygun bir elektrik prizinin konumu.
- Projektör ve diğer ekipmanlar arasındaki konum ve mesafe.

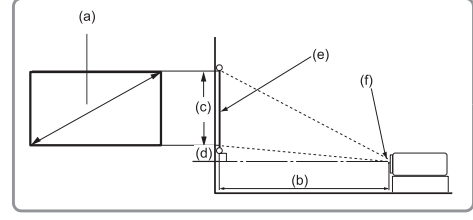
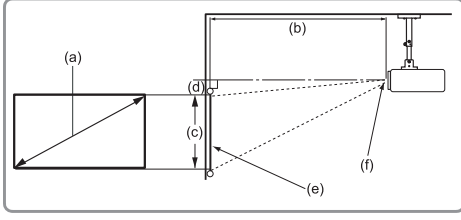
Projektör aşağıdaki konumlardan birine kurulacak şekilde tasarlanmıştır:

Konum	
<p>Masa Ön Projektör, ekranın önünde zemine yakın bir yere yerleştirilir.</p>	
<p>Tavan Ön Projektör, ekranın önünde tavadan baş aşağı sarkacak şekilde yerleştirilir.</p>	
<p>Masa Arka¹ Projektör, ekranın arkasında zemine yakın bir yere yerleştirilir.</p>	
<p>Tavan Arka¹ Projektör, ekranın arkasında tavadan baş aşağı sarkacak şekilde yerleştirilir.</p>	

¹ Bir arkadan yansıtma ekranı gereklidir.

Yansıtma Boyutları

- 16:9 Ekranda 16:9 Görüntü



NOT:

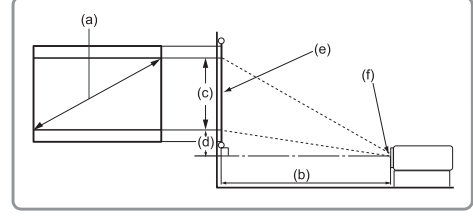
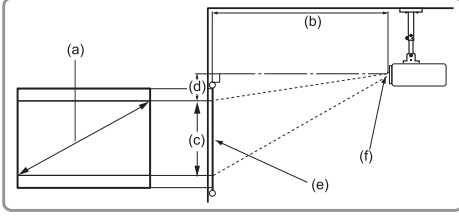
- (e) = Ekran (f) = Objektif Merkezi

(a) Ekran Boyutu		(b) Yansıtma Mesafesi				(c) Görüntü Yüksekliği		(d) Dikey Kaydırma			
		Minimum		Maksimum				Minimum		Maksimum	
inç.	mm	inç.	mm	inç.	mm	inç.	mm	inç.	mm	inç.	mm
30	762	27,72	704	37,91	963	14,71	374	0,0	0,0	2,74	69
40	1016	36,95	939	50,55	1284	19,61	498	0,0	0,0	3,65	93
50	1270	46,19	1173	63,19	1605	24,51	623	0,0	0,0	4,56	116
60	1524	55,43	1408	75,83	1926	29,42	747	0,0	0,0	5,47	139
70	1778	64,67	1643	88,46	2247	34,32	872	0,0	0,0	6,38	162
80	2032	73,91	1877	101,10	2568	39,22	996	0,0	0,0	7,30	185
90	2286	83,15	2112	113,74	2889	44,12	1121	0,0	0,0	8,21	208
100	2540	92,39	2347	126,38	3210	49,03	1245	0,0	0,0	9,12	232
110	2794	101,63	2581	139,02	3531	53,93	1370	0,0	0,0	10,03	255
120	3048	110,86	2816	151,65	3852	58,83	1494	0,0	0,0	10,94	278
130	3302	120,10	3051	164,29	4173	63,73	1619	0,0	0,0	11,85	301
140	3556	129,34	3285	176,93	4494	68,64	1743	0,0	0,0	12,77	324
150	3810	138,58	3520	189,57	4815	73,54	1868	0,0	0,0	13,68	347
200	5080	184,77	4693	252,76	6420	98,05	2491	0,0	0,0	18,24	463
250	6350	230,97	5867	315,95	8025	122,57	3113	0,0	0,0	22,80	579
300	7620	277,16	7040	379,14	9630	147,08	3736	0,0	0,0	27,36	695

NOT:

- Bu sayılar yalnızca referans amaçlıdır. Tam boyutlar için mevcut projektöre başvurun.
- Projektörü kalıcı olarak kurmayı düşünüyorsanız, kalıcı olarak kurmadan önce gerçek projektörü kullanarak yansıtma boyutunu ve mesafesini fiziksel olarak test etmeniz önerilir.

- 4:3 Ekranda 16:9 Görüntü



NOT:

- (e) = Ekran (f) = Objektif Merkezi

(a) Ekran Boyutu		(b) Yansıtma Mesafesi				(c) Görüntü Yüksekliği		(d) Dikey Kaydırma			
		Minimum		Maksimum				Minimum		Maksimum	
inç.	mm	inç.	mm	inç.	mm	inç.	mm	inç.	mm	inç.	mm
30	762	25,44	646	34,80	884	13,50	343	0,0	0,0	2,51	64
40	1016	33,92	862	46,40	1179	18,00	457	0,0	0,0	3,35	85
50	1270	42,40	1077	58,00	1473	22,50	572	0,0	0,0	4,19	106
60	1524	50,88	1292	69,60	1768	27,00	686	0,0	0,0	5,02	128
70	1778	59,36	1508	81,20	2062	31,50	800	0,0	0,0	5,86	149
80	2032	67,84	1723	92,80	2357	36,00	914	0,0	0,0	6,70	170
90	2286	76,32	1939	104,40	2652	40,50	1029	0,0	0,0	7,53	191
100	2540	84,40	2154	116,00	2946	45,00	1143	0,0	0,0	8,37	213
110	2794	93,28	2369	127,60	3241	49,50	1257	0,0	0,0	9,21	234
120	3048	101,76	2585	139,20	3536	54,00	1372	0,0	0,0	10,04	255
130	3302	110,24	2800	150,80	3830	58,50	1486	0,0	0,0	10,88	276
140	3556	118,72	3015	162,40	4125	63,00	1600	0,0	0,0	11,72	298
150	3810	127,20	3231	174,00	4420	67,50	1715	0,0	0,0	12,56	319
200	5080	169,60	4308	232,00	5893	90,00	2286	0,0	0,0	16,74	425
250	6350	212,00	5385	290,00	7366	112,50	2858	0,0	0,0	20,93	531
300	7620	254,40	6462	348,00	8839	135,00	3429	0,0	0,0	25,11	638

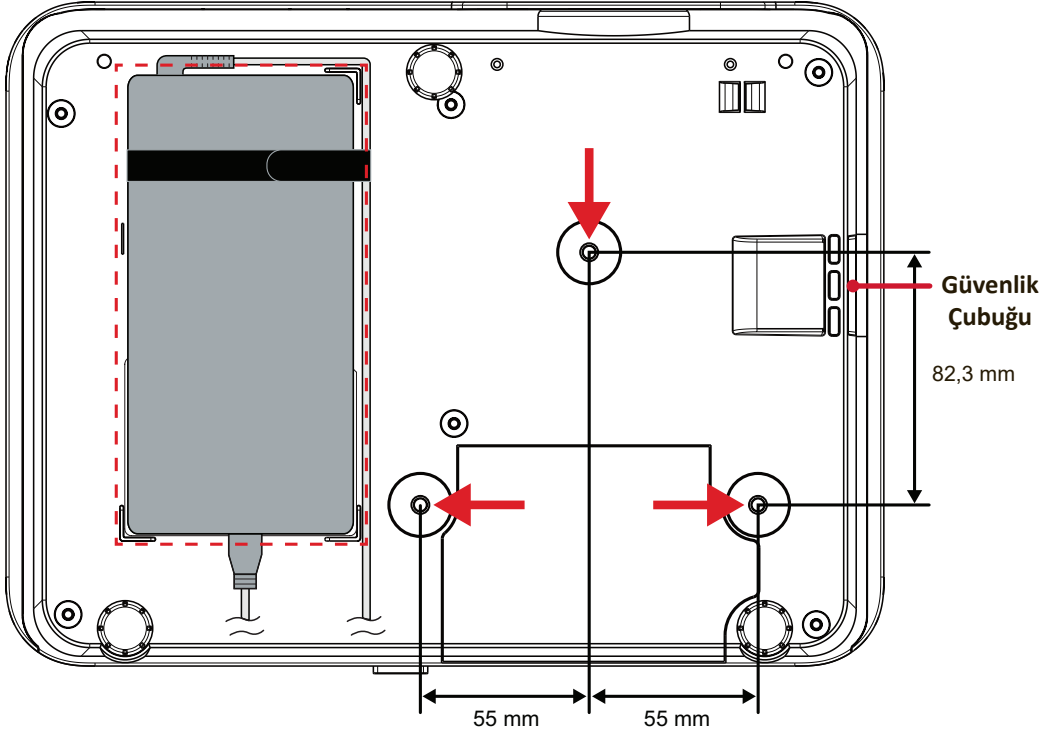
NOT:

- Bu sayılar yalnızca referans amaçlıdır. Tam boyutlar için mevcut projektöre başvurun.
- Projektörü kalıcı olarak kurmayı düşünüyorsanız, kalıcı olarak kurmadan önce gerçek projektörü kullanarak yansıtma boyutunu ve mesafesini fiziksel olarak test etmeniz önerilir.

Projektörün Montajı

NOT: Üçüncü taraf montaj parçası satın alırsanız, lütfen doğru vida boyutunu kullanın. Vida boyutu, montaj plakasının kalınlığına bağlı olarak değişebilir.

1. En güvenli montaj için lütfen ViewSonic® duvar veya tavan montajı kullanın.
2. Montaj parçasını projektöre bağlamak için kullanılan vidaların aşağıdaki özellikleri karşıladığından emin olun:
 - Vida tipi: M4 x 8
 - Maksimum Vida Uzunluğu: 8mm
3. Güç adaptörünü belirlenen alana yerleştirin ve bir kablo kayışı ile sabitleyin.



DİKKAT:

- Projektörü bir ısı kaynağının veya klimanın yakınına kurmaktan kaçının.
- Tavan ile projektörün altı arasında en az 10 cm (3,9 inç) boşluk bırakın.

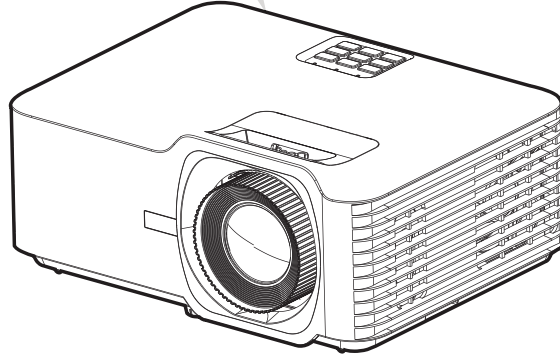
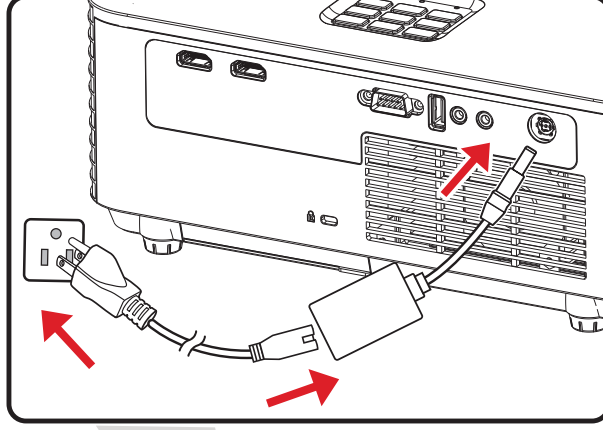
Güvenlik Çubuğunu Kullanma

Projektörün çalınmasını önlemeye yardımcı olması için, projektörü sabit bir cisme sabitlemek üzere bir güvenlik yuvası kilitleme cihazı kullanın.

Bağlantıları Yapma

Güce Bağlama

1. Güç kablosunu güç adaptörüne bağlayın.
2. Güç adaptörünü projektörün arkasındaki DC IN girişine bağlayın.
3. Güç kablosunu bir prize takın.



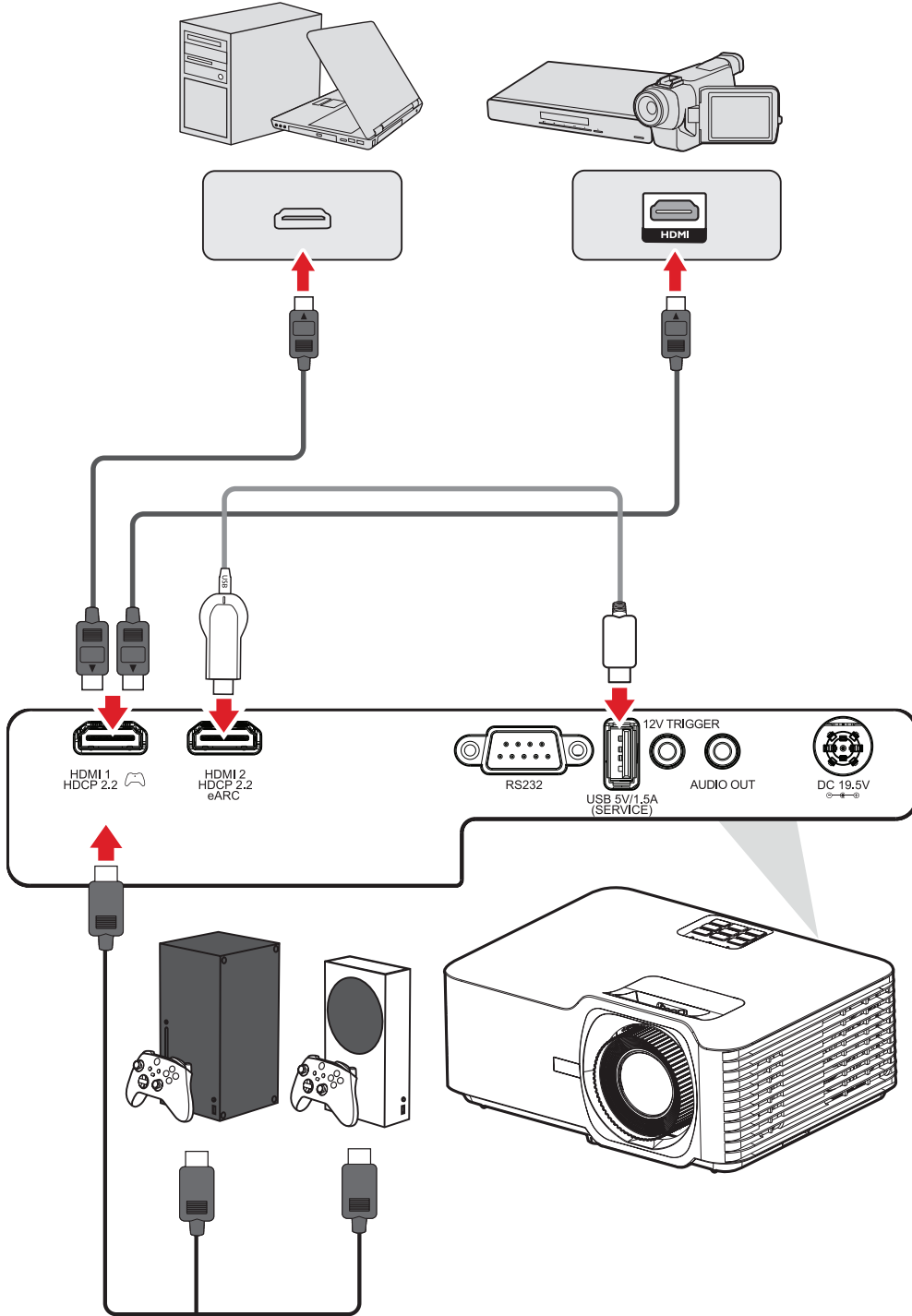
NOT: Projektörü kurarken, sabit tesisata kolay erişilebilen bir bağlantı kesme cihazı takın veya elektrik fişini ünitenin yakınında kolayca erişilebilen bir prize takın. Projektörün çalışması sırasında bir hata meydana gelirse, güç kaynağını kapatmak için bağlantı kesme cihazını kullanın ya da elektrik fişini çıkarın.

Harici Aygıtlara bağlama

HDMI Bağlantısı

HDMI kablosunun bir ucunu video aygıtınızın HDMI bağlantı noktasına bağlayın. Ardından kablounun diğer ucunu projektörünüzün **HDMI 1/2** bağlantı noktasına (her biri HDMI 2.0/HDCP 2.2'yi destekler) bağlayın.

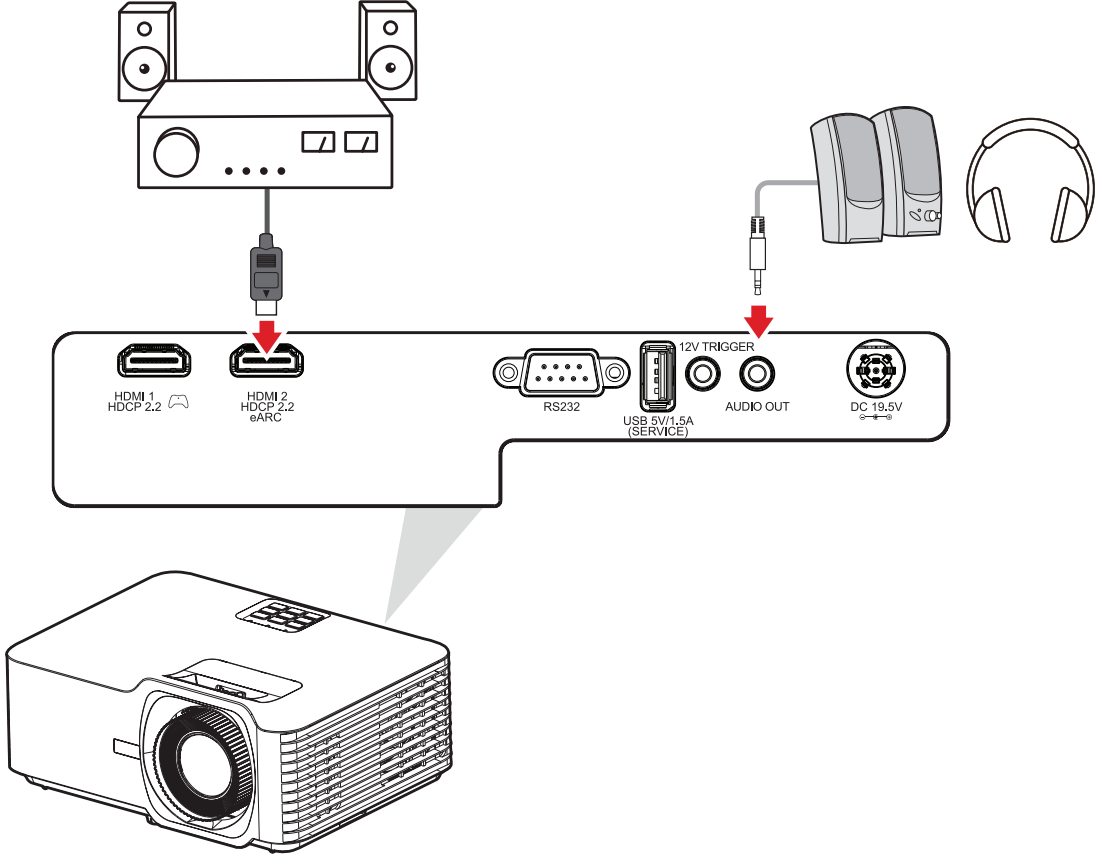
NOT: HDMI 2 bağlantı noktası eARC'yi destekler.



Ses Bağlantısı

SES ÇIKIŞI ve **HDMI 2** bağlantı noktaları aracılığıyla çeşitli harici ses dağıtım cihazlarına bağlanabilirsiniz.

NOT: HDMI 2 bağlantı noktası eARC'yi destekler. Bağlandığında harici cihazlara ses iletebilir.

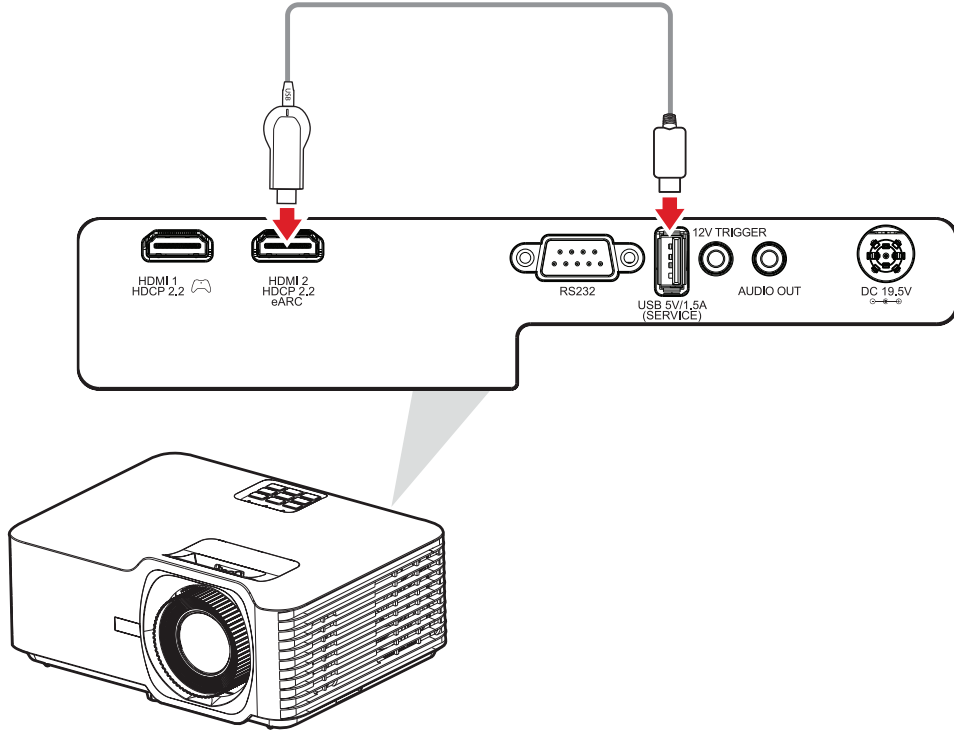


USB Bağlantısı

USB Tip A Bağlantı

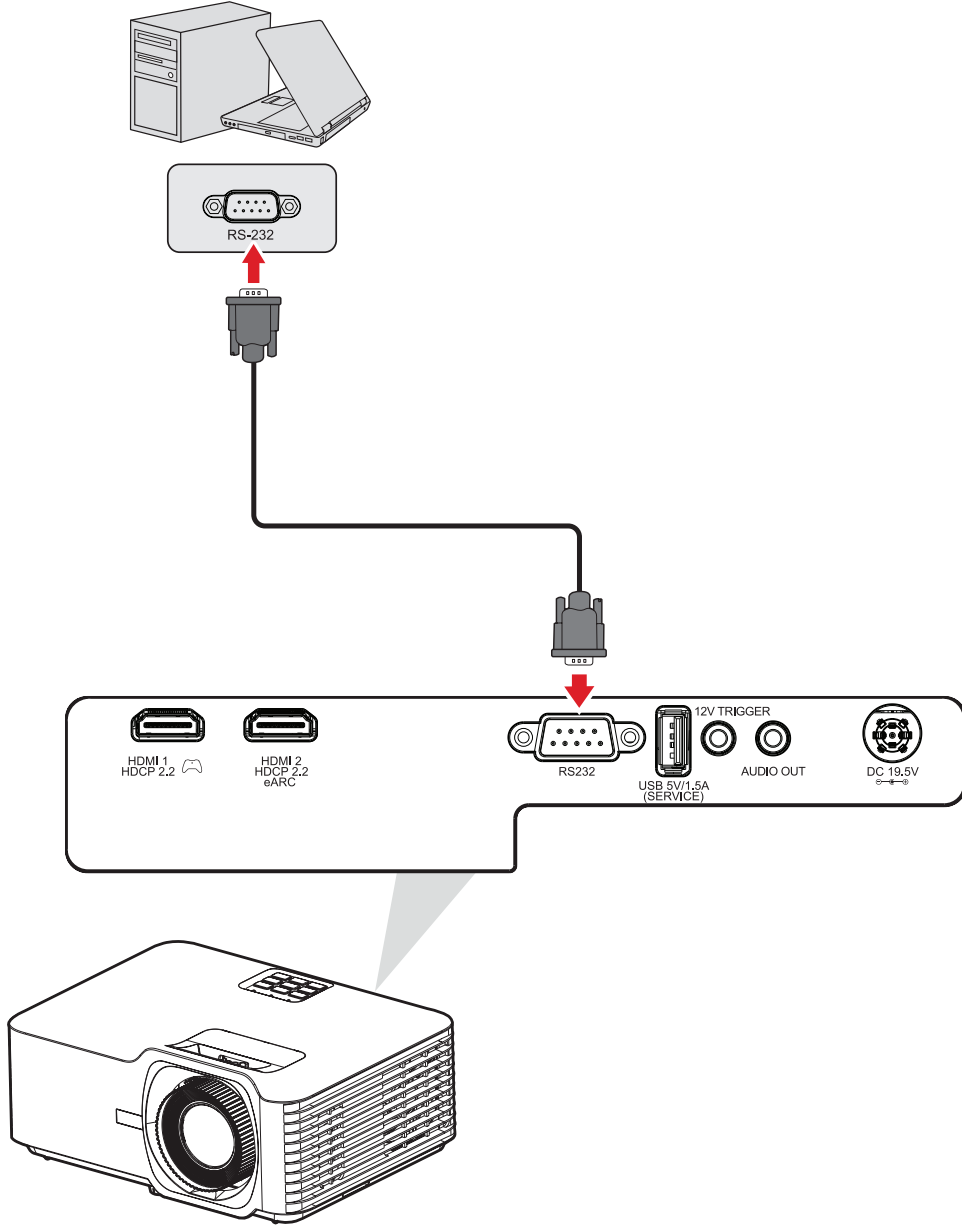
USB bağlantı noktası, güç (örn. donanım kilitleri) ve servis ihtiyaçlarını karşılamak içindir.

NOT: Projektör bekleme modundayken USB bağlantı noktası güç sağlamaz.



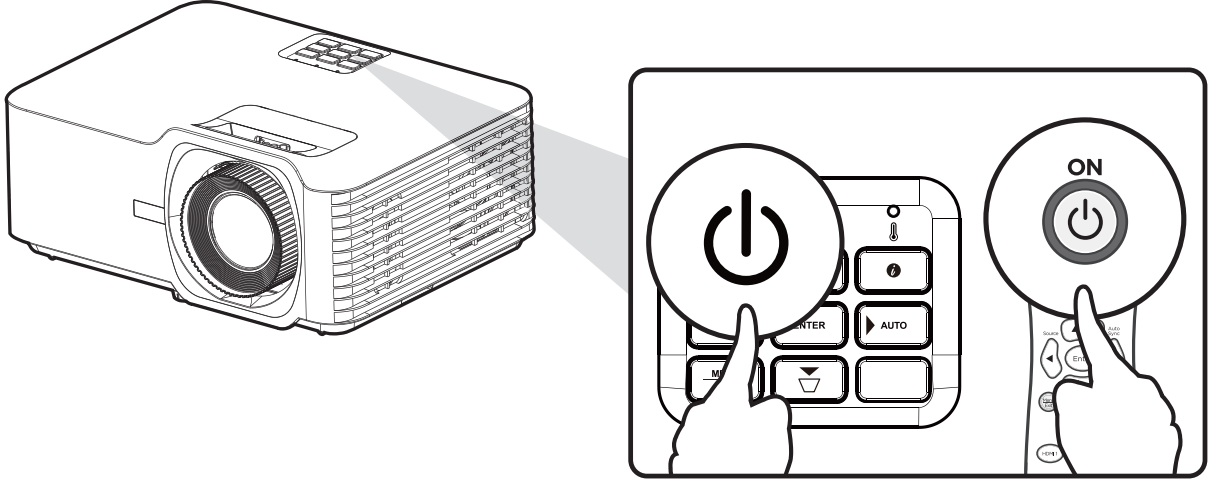
RS-232 Bağlantısı

Projektörü harici bir bilgisayara bağlamak için bir RS-232 seri bağlantı noktası kablosu kullandığınızda, Güç Açma/Kapatma, Ses ayarı, Giriş seçimi, Parlaklık ve daha fazlası dahil olmak üzere belirli işlevler PC tarafından uzaktan kontrol edilebilir.



Projektörü Kullanma

Projektörü Başlatma



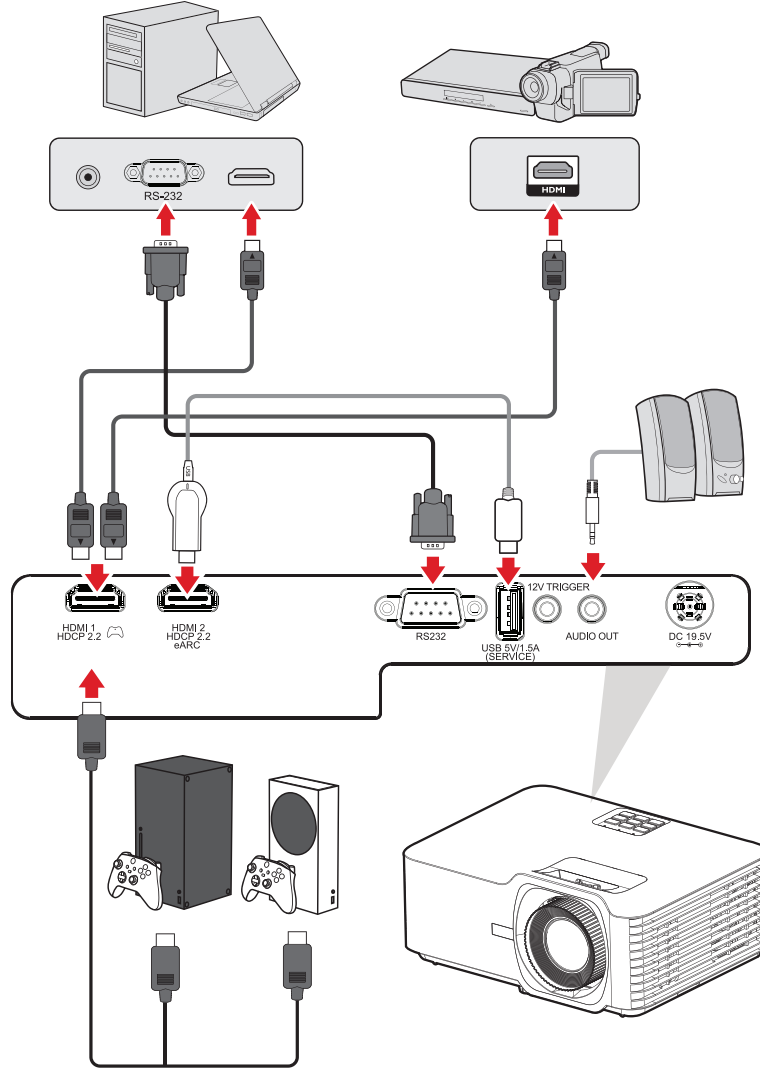
1. Projektörün güç kablosunun prize düzgün bir şekilde takıldığından emin olun.
2. Projektörü açmak için projektör veya uzaktan kumanda üzerindeki **Güç** düğmesine basın.

NOT:

- Başlatma sırasında Güç Gösterge Işığı mavi renkte yanıp söner.
- Projektör ilk kez açıldığında, tercih ettiğiniz dili, ve diğer yansıtma yönünü seçmeniz istenecektir.

Bir Giriş Kaynağı seçme.

Projektör aynı anda birden fazla ağıta bağlanabilir. Ancak aynı anda yalnızca bir tane tam ekran görüntüleyebilir.



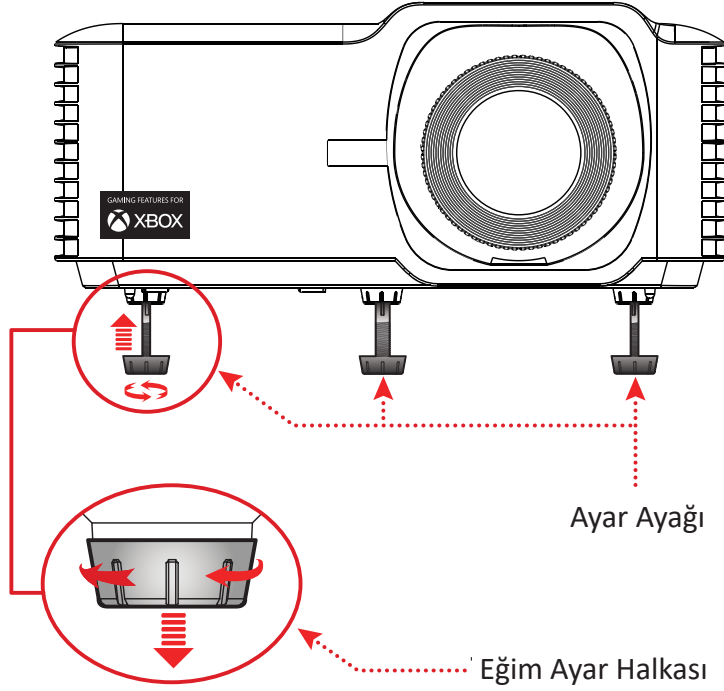
Otomatik Kaynak Açıldığında, projektör otomatik olarak giriş kaynaklarını arar. Birden fazla kaynak bağlandıysa, istenen girişi seçmek için projektör veya uzaktan kumanda üzerindeki **Kaynak** düğmesine basın.

NOT: Bağlı kaynakların da açık olduğundan emin olun.

Yansıtılan Görüntüyü Ayarlama

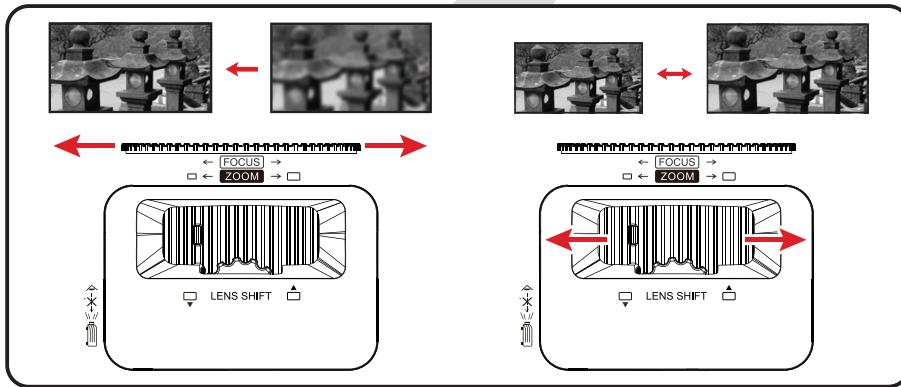
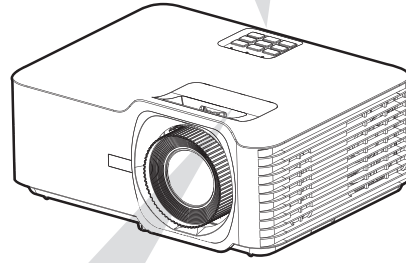
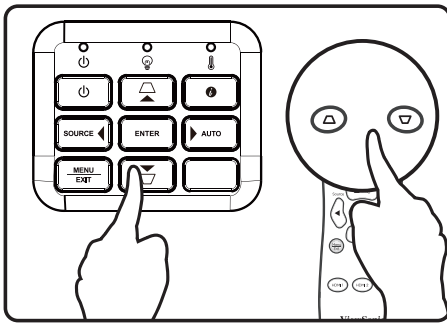
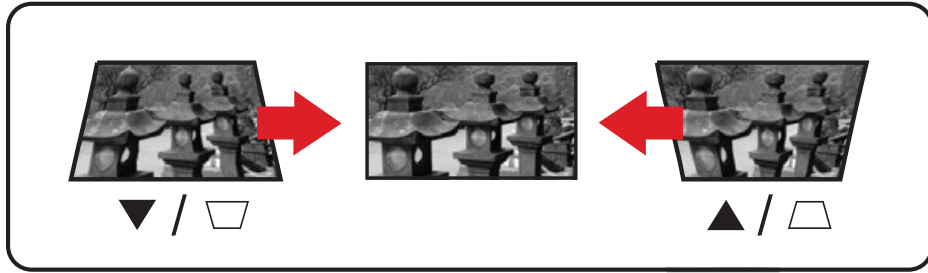
Projektörün Yüksekliğini ve Yansıtma Açısını Ayarlama

Projektör üç (3) ayar ayağı ile donatılmıştır. Ayağın ayarlanması projektörün yüksekliğini ve dikey yansıtma açısını değiştirir.



Odağı, Çarpıklığı, Mercek Kaydırmayı ve Yakınlaştırmayı Ayarlama

Odak Halkasını, Çarpıklık Tuşlarını, Mercek Kaydırma kadranını veya Yakınlaştırma Halkasını ayarlayarak görüntünün netliğini ve konumunu iyileştirebilir ve ayarlayabilirsiniz.



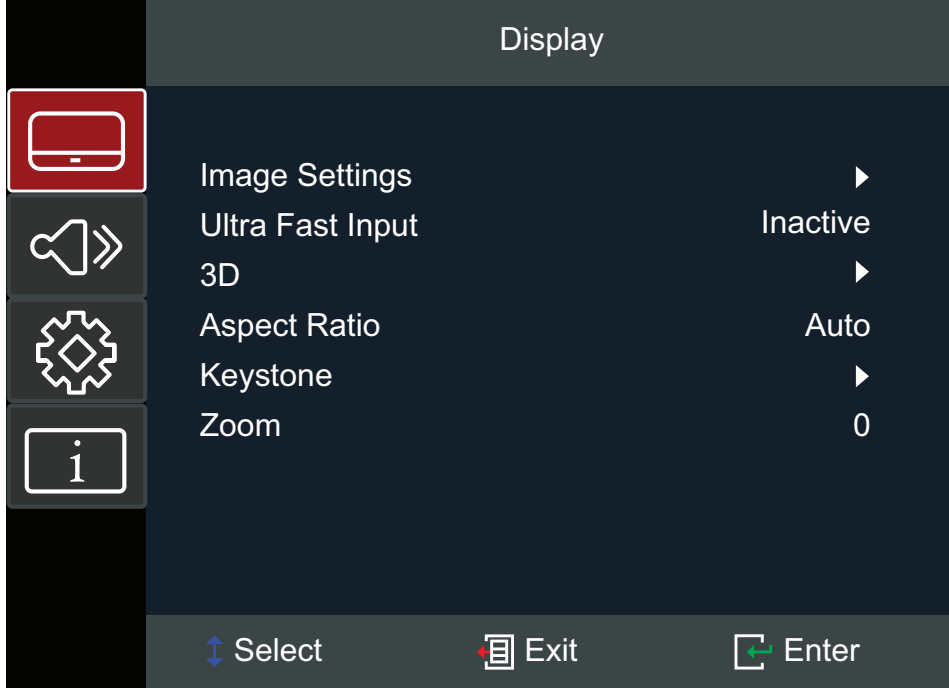
Projektörün Kapatılması




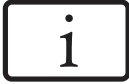
1. Projektör veya uzaktan kumanda üzerindeki **Güç** düğmesine bastığınızda "güç kapatma mesajı" görüntülenir.
2. Onaylamak ve projektörü kapatmak için **Güç** düğmesine tekrar basın.
3. Güç Gösterge Işığı sabit kırmızıya döner ve bekleme moduna girer.

Projektörü Çalıştırma

Ekran (OSD) Menüsü

Projektörde, görüntü ayarlamaları yapmanıza ve çeşitli ayarları değiştirmenize olanak tanıyan çok dilli ekran görüntüleme menüleri bulunur.



Menü		Açıklama
Display (Ekran)		Görüntü, Ultra Hızlı Giriş, 3B, En Boy Oranı, Yakınlaştırma ve Çarpıklık ayarlarını yapın.
Audio (Ses)		Ses seviyesini, ses modunu ayarlar veya sessize alır.
Setup (Ayar)		Yansıtma, Güç, Güvenlik, Dil, Giriş Kaynağı vb. ayarlarını yapın.
Information (Bilgi)		Projektör bilgilerini görüntüleyin.

Menüde Gezinme

Projektörde, görüntü ve ayarların ayarlanmasına izin veren çok dilli ekran menüleri bulunur.

1. Ekran (OSD) Menüsünü açmak için, projektör veya uzaktan kumanda üzerindeki **Menü/Çıkış** düğmesine basın.
2. OSD görüntülendiğinde, ana menüde herhangi bir öğeyi seçmek için **Gezinme** düğmelerini (▲▼) kullanın. Belirli bir sayfada seçim yaparken, bir alt menüye girmek için projektör veya uzaktan kumanda üzerindeki **Enter** düğmesine basın.
3. Alt menüde istenen öğeyi seçmek için **Gezinme** düğmelerini (◀▶) kullanın ve ardından diğer ayarları görüntülemek için **Giriş** düğmesine basın. **Gezinme** düğmelerini (◀▶) kullanarak ayarları yapın.
4. Alt menüde ayarlanacak bir sonraki öğeyi seçin ve yukarıda açıklandığı gibi ayarlayın.
5. Onaylamak için **Enter**'a bastığınızda, ekran ana menüye döner.
6. Çıkmak için **Menü/Çıkış** düğmesine tekrar basın. Ekran menüsü kapanır ve projektör yeni ayarları otomatik olarak kaydeder.

Ekran Menüsü Ağacı

Ana Menü	Alt menü	Menü Seçeneği				
Display (Ekran)	Image Settings (Görüntü Ayarları)	Display Mode (Görüntüleme Modu)	Standard (Standart)			
			Bright (Parlak)			
			HDR			
			HLG			
			Cinema (Sinema)			
			Gaming (Oyun)			
			sRGB			
			User (Kullanıcı)			
			3D			
		Brightness (Parlaklık)	(-/+ , -50~50)			
		Contrast (Kontrast)	(-/+ , -50~50)			
		Sharpness (Netlik)	(-/+ , 1~15)			
		Color (Renk)	(-/+ , -50~50)			
		Tint (Renk Tonu)	(-/+ , -50~50)			
		Gamma (Gama)	Film			
			Video			
			Graphics (Grafik)			
			Standard (Standart) (2.2)			
		Color Settings (Renk Ayarları)	BrilliantColor™	(-/+ , 1~10)		
			Color Temperature (Renk Sıcaklığı)	Warm (Sıcak)		
				Standard (Standart)		
				Cool (Soğuk)		
				Cold (Soğuk)		
			Color Matching (Renk Eşleme)	Color (Renk)	Red (Kırmızı)	
Green (Yeşil)						
Blue (Mavi)						
Cyan (Camgöbeği)						
Yellow (Sarı)						
Magenta (Eflatun)						
White (Beyaz)						

Ana Menü	Alt menü	Menü Seçeneği			
Display (Ekran)	Image Settings (Görüntü Ayarları)	Color Settings (Renk Ayarları)	Color Matching (Renk Eşleme)	Hue (Ton) / R (*)	(-/+ , -50~50)
				Saturation (Doygunluk) / G (*)	(-/+ , -50~50)
				Gain (Kazanım) / B (*)	(-/+ , -50~50)
				Reset (Sıfırla)	
				Exit (Çıkış)	
		Color Space (Renk Alanı)	Auto (Otomatik)		
			RGB (0~255)		
			RGB (16~235)		
			YUV		
		Brightness Mode (Parlaklık Modu)	Dynamic Black (Dinamik Siyah)		
			Eco (Ekonomi)		
	Güç %100~50				
	Reset (Sıfırla)				
	Ultra Fast Input (Ultra Hızlı Giriş)	Active (Aktif)			
		Inactive (Aktif değil)			
	3D	3D Mode (3D Modu)	Off (Kapalı)		
			On (Açık)		
		3D Format (3B Biçimi)	Auto (Otomatik)		
			SBS		
			Top and Bottom (Üst ve alt)		
			Frame Sequential (Çerçeve Sıralı)		
		3D Sync Invert (3 Boyut Eşitleme Ters Cevir)	Off (Kapalı)		
			On (Açık)		
Aspect Ratio (En Boy Oranı)	4:3				
	16:9				
	Native (Doğal)				
	Auto (Otomatik)				

Ana Menü	Alt menü	Menü Seçeneği	
Display (Ekran)	Keystone (Çarpıklık)	Four Corners (Dört Köşe)	Top-Left (Sol Üst)
			Top-Right (Sağ Üst)
			Bottom-Left (Sol Alt)
			Bottom-Right (Sağ Alt)
		H. Keystone (Yatay Çarpıklık)	(-/+ , -30~30)
		V. Keystone (Dikey Çarpıklık)	(-/+ , -30~30)
		3x3 Warp (3x3 Çarpıtma)	
	Reset (Sıfırla)		
Zoom (Yakınlaştırma)	(-/+ , -5~25)		
Audio (Ses)	Volume (Ses Düzeyi)	(-/+ , 0~10)	
	Mute (Sessiz)	Off (Kapalı)	
		On (Açık)	
	Audio Mode (Ses Modu)	Bitstream (Bit Akışı)	
		PCM	

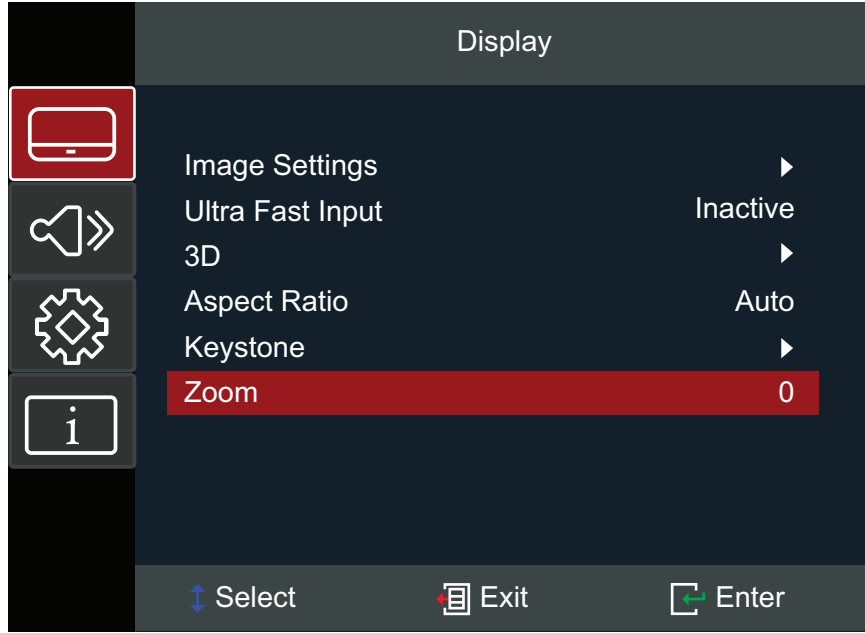
Ana Menü	Alt menü	Menü Seçeneği			
Setup (Ayar)	Projection (Yansıtma)	Desk Front (Masa Ön)			
		Desk Rear (Masa Arka)			
		Ceiling Front (Tavan Ön)			
		Ceiling Rear (Tavan Arka)			
	Power Settings (Güç Ayarları)	Direct Power On (Doğrudan Güç Açma)	Off (Kapalı)		
			On (Açık)		
		Signal Power On (Sinyal Gücü Açık)	Off (Kapalı)		
		On (Açık)			
		Auto Power Off (Otomatik Kapanma)	(-/+ , 0~180) minutes (dakika)		
	Security (Güvenlik)	Security (Güvenlik)	Off (Kapalı)		
			On (Açık)		
		Change Password (Şifre Değiştir)			
	HDMI CEC	HDMI Link (HDMI Bağlantısı)	Off (Kapalı)		
			On (Açık)		
		XBOX Mode (XBOX Modu)	Off (Kapalı)		
			On (Açık)		
	Test Pattern (Test Deseni)	Test Pattern (Test Deseni)	Off (Kapalı)		
			Green Grid (Yeşil Izgara)		
			Magenta Grid (Macenta Izgara)		
			White Grid (Beyaz Izgara)		
			White (Beyaz)		
Test Card (Test Kartı)					

Ana Menü	Alt menü	Menü Seçeneği	
Setup (Ayar)	Options (Seçenekler)	Language (Dil)	English
			Deutsch
			Français
			Italiano
			Español
			Português
			Polski
			Nederlands
			Svenska
			Norsk
			Suomi
			ελληνικά
			繁體中文
			簡體中文
			日本語
			한국어
			Русский
			Čeština
			يبرع
			ไทย
		Türkçe	
		Tiếng Việt	
		Bahasa Indonesia	
		High Altitude (Yüksek Rakım)	Off (Kapalı)
	On (Açık)		
Auto Source (Oto. Kaynak)	Off (Kapalı)		
	On (Açık)		
Keypad Lock (Tuş Takımı Kilidi)	Off (Kapalı)		
	On (Açık)		
Logo	Default (Varsayılan)		
	Neutral (Nötr)		
Reset (Sıfırla)	Reset to Default (Varsayılanına Sıfırla)		

Ana Menü	Alt menü	Menü Seçeneği	
Information (Bilgi)	Serial Number (Seri Numarası)		
	Source (Kaynak)		
	Resolution (Çözünürlük)		
	Refresh Rate (Yenileme Hızı)		
	Light Source Hours (Işık Kaynağı Saati)		
	Display Mode (Görüntüleme Modu)		
	Brightness Mode (Parlaklık Modu)		
	Firmware Version (Aygıt Yazılımı Sürümü)	System (Sistem)	
	MCU		

Menü İşlemleri

Display Menu (Ekran Menüsü)



Menü	Açıklama																				
Image Settings (Görüntü Ayarları)	Display Mode (Görüntüleme Modu) Görüntüleme tercihinize uyacak şekilde seçebileceğiniz önceden tanımlanmış birkaç görüntüleme modu vardır.																				
	<table border="1"><thead><tr><th>Mod</th><th>Açıklama</th></tr></thead><tbody><tr><td>Standard (Standart)</td><td>Gün ışığı ortamında normal koşullar için tasarlanmıştır.</td></tr><tr><td>Bright (Parlak)</td><td>Parlak, iyi aydınlatılmış ortamlar için uygundur.</td></tr><tr><td>HDR</td><td>HDR destekli içerik ve daha koyu siyahlar, daha parlak vurgular ve canlı renkler için etkinleştirin.</td></tr><tr><td>HLG</td><td>HLG destekli içerik ve daha koyu siyahlar, daha parlak vurgular ve canlı renkler için etkinleştirin.</td></tr><tr><td>Cinema (Sinema)</td><td>Film izlemek için en iyi ayrıntı ve renk dengesini sağlar.</td></tr><tr><td>Gaming (Oyun)</td><td>Maksimum kontrast ve canlı renkler için projektörünüzü optimize ederek oyun oynarken gölge ayrıntılarını görmeyi sağlar.</td></tr><tr><td>sRGB</td><td>Standartlaştırılmış sRGB renk gamı.</td></tr><tr><td>User (Kullanıcı)</td><td>Kullanıcının özel ayarları.</td></tr><tr><td>3D</td><td>3D içerik için optimize edilmiştir. NOT: 3D gözlük gereklidir.</td></tr></tbody></table>	Mod	Açıklama	Standard (Standart)	Gün ışığı ortamında normal koşullar için tasarlanmıştır.	Bright (Parlak)	Parlak, iyi aydınlatılmış ortamlar için uygundur.	HDR	HDR destekli içerik ve daha koyu siyahlar, daha parlak vurgular ve canlı renkler için etkinleştirin.	HLG	HLG destekli içerik ve daha koyu siyahlar, daha parlak vurgular ve canlı renkler için etkinleştirin.	Cinema (Sinema)	Film izlemek için en iyi ayrıntı ve renk dengesini sağlar.	Gaming (Oyun)	Maksimum kontrast ve canlı renkler için projektörünüzü optimize ederek oyun oynarken gölge ayrıntılarını görmeyi sağlar.	sRGB	Standartlaştırılmış sRGB renk gamı.	User (Kullanıcı)	Kullanıcının özel ayarları.	3D	3D içerik için optimize edilmiştir. NOT: 3D gözlük gereklidir.
	Mod	Açıklama																			
	Standard (Standart)	Gün ışığı ortamında normal koşullar için tasarlanmıştır.																			
	Bright (Parlak)	Parlak, iyi aydınlatılmış ortamlar için uygundur.																			
	HDR	HDR destekli içerik ve daha koyu siyahlar, daha parlak vurgular ve canlı renkler için etkinleştirin.																			
	HLG	HLG destekli içerik ve daha koyu siyahlar, daha parlak vurgular ve canlı renkler için etkinleştirin.																			
	Cinema (Sinema)	Film izlemek için en iyi ayrıntı ve renk dengesini sağlar.																			
	Gaming (Oyun)	Maksimum kontrast ve canlı renkler için projektörünüzü optimize ederek oyun oynarken gölge ayrıntılarını görmeyi sağlar.																			
	sRGB	Standartlaştırılmış sRGB renk gamı.																			
User (Kullanıcı)	Kullanıcının özel ayarları.																				
3D	3D içerik için optimize edilmiştir. NOT: 3D gözlük gereklidir.																				

Menü	Açıklama
Image Settings (Görüntü Ayarları)	<p><u>Brightness (Parlaklık)</u> Değer ne kadar yüksekse, görüntü de o kadar parlaktır. Düşük değerler daha koyu bir görüntüye neden olur.</p> <p><u>Contrast (Kontrast)</u> Brightness (Parlaklık) ayarını daha önce seçilen giriş ve izleme ortamınıza uyacak şekilde ayarladıktan sonra pik beyaz seviyesini ayarlamak için bunu kullanın.</p> <p><u>Sharpness (Netlik)</u> Yüksek bir değer daha net bir görüntüyle sonuçlanır; düşük bir değer resmi yumuşatır.</p> <p><u>Color (Renk)</u> Bir görüntüyü siyah beyazdan tam doygun renge ayarlayın.</p> <p><u>Tint (Renk Tonu)</u> Değer ne kadar yüksekse, resim de o kadar yeşil olur. Değer ne kadar düşükse, resim de o kadar kırmızılaşır.</p> <p><u>Gamma (Gama)</u> Giriş kaynağı ve görüntü parlaklığı arasındaki ilişkiyi gösterir.</p>

Menü	Açıklama										
Image Settings (Görüntü Ayarları)	<u>Color Settings (Renk Ayarları)</u> <table border="1" style="width: 100%; border-collapse: collapse;"> <thead> <tr> <th style="background-color: #c00000; color: white;">Ayar</th> <th style="background-color: #c00000; color: white;">Açıklama</th> </tr> </thead> <tbody> <tr> <td style="text-align: center;">BrilliantColor™</td> <td>Resimde gerçek, daha canlı renkler sağlarken daha yüksek parlaklık oluşturmak için bir renk işleme algoritması ve geliştirmeleri.</td> </tr> <tr> <td style="text-align: center;">Color Temperature (Renk Sıcaklığı)</td> <td>Sıcak, Standart, Serin veya Soğuk arasından seçim yapın.</td> </tr> <tr> <td style="text-align: center;">Color Matching (Renk Eşleme)</td> <td> <p>Yalnızca toplantı odaları, konferans salonları veya ev sinemaları gibi kontrollü aydınlatma seviyeleri olan kalıcı kurulumlarda Renk Eşleştirme dikkate alınmalıdır.</p> <p>Renk Eşleştirme, ihtiyaç duyduğunuzda daha doğru renk oluşturulmasına olanak sağlamak için ince renk kontrolü ayarı sağlar.</p> <p>Çeşitli renk test desenleri içeren ve monitörlerde, TV'lerde, projektörlerde vb. renkli sunumları test etmek için kullanılabilecek bir test diski satın aldıysanız, diskteki herhangi bir görüntüyü ekranda görüntüleyebilir ve ayarlamalar yapmak için Color Matching (Renk Eşleme) menüsüne girebilirsiniz.</p> </td> </tr> <tr> <td style="text-align: center;">Color Space (Renk Alanı)</td> <td>Otomatik, RGB (0~255), RGB (16~235) ve YUV renk alanı arasından seçim yapın.</td> </tr> </tbody> </table>	Ayar	Açıklama	BrilliantColor™	Resimde gerçek, daha canlı renkler sağlarken daha yüksek parlaklık oluşturmak için bir renk işleme algoritması ve geliştirmeleri.	Color Temperature (Renk Sıcaklığı)	Sıcak, Standart, Serin veya Soğuk arasından seçim yapın.	Color Matching (Renk Eşleme)	<p>Yalnızca toplantı odaları, konferans salonları veya ev sinemaları gibi kontrollü aydınlatma seviyeleri olan kalıcı kurulumlarda Renk Eşleştirme dikkate alınmalıdır.</p> <p>Renk Eşleştirme, ihtiyaç duyduğunuzda daha doğru renk oluşturulmasına olanak sağlamak için ince renk kontrolü ayarı sağlar.</p> <p>Çeşitli renk test desenleri içeren ve monitörlerde, TV'lerde, projektörlerde vb. renkli sunumları test etmek için kullanılabilecek bir test diski satın aldıysanız, diskteki herhangi bir görüntüyü ekranda görüntüleyebilir ve ayarlamalar yapmak için Color Matching (Renk Eşleme) menüsüne girebilirsiniz.</p>	Color Space (Renk Alanı)	Otomatik, RGB (0~255), RGB (16~235) ve YUV renk alanı arasından seçim yapın.
	Ayar	Açıklama									
	BrilliantColor™	Resimde gerçek, daha canlı renkler sağlarken daha yüksek parlaklık oluşturmak için bir renk işleme algoritması ve geliştirmeleri.									
	Color Temperature (Renk Sıcaklığı)	Sıcak, Standart, Serin veya Soğuk arasından seçim yapın.									
	Color Matching (Renk Eşleme)	<p>Yalnızca toplantı odaları, konferans salonları veya ev sinemaları gibi kontrollü aydınlatma seviyeleri olan kalıcı kurulumlarda Renk Eşleştirme dikkate alınmalıdır.</p> <p>Renk Eşleştirme, ihtiyaç duyduğunuzda daha doğru renk oluşturulmasına olanak sağlamak için ince renk kontrolü ayarı sağlar.</p> <p>Çeşitli renk test desenleri içeren ve monitörlerde, TV'lerde, projektörlerde vb. renkli sunumları test etmek için kullanılabilecek bir test diski satın aldıysanız, diskteki herhangi bir görüntüyü ekranda görüntüleyebilir ve ayarlamalar yapmak için Color Matching (Renk Eşleme) menüsüne girebilirsiniz.</p>									
	Color Space (Renk Alanı)	Otomatik, RGB (0~255), RGB (16~235) ve YUV renk alanı arasından seçim yapın.									
	<u>Brightness Mode (Parlaklık Modu)</u> <table border="1" style="width: 100%; border-collapse: collapse;"> <thead> <tr> <th style="background-color: #c00000; color: white;">Mod</th> <th style="background-color: #c00000; color: white;">Açıklama</th> </tr> </thead> <tbody> <tr> <td style="text-align: center;">Dynamic Black (Dinamik Siyah)</td> <td>Optimum kontrast performansı oluşturmak için resim parlaklığını otomatik olarak ayarlayın.</td> </tr> <tr> <td style="text-align: center;">Eco (Ekonomi)</td> <td>Güç tüketimini azaltarak ışık çıkışını kısın.</td> </tr> <tr> <td style="text-align: center;">Power (Güç)</td> <td>Parlaklık modu için güç yüzdesini (%50~%100) seçin.</td> </tr> </tbody> </table>	Mod	Açıklama	Dynamic Black (Dinamik Siyah)	Optimum kontrast performansı oluşturmak için resim parlaklığını otomatik olarak ayarlayın.	Eco (Ekonomi)	Güç tüketimini azaltarak ışık çıkışını kısın.	Power (Güç)	Parlaklık modu için güç yüzdesini (%50~%100) seçin.		
	Mod	Açıklama									
	Dynamic Black (Dinamik Siyah)	Optimum kontrast performansı oluşturmak için resim parlaklığını otomatik olarak ayarlayın.									
	Eco (Ekonomi)	Güç tüketimini azaltarak ışık çıkışını kısın.									
Power (Güç)	Parlaklık modu için güç yüzdesini (%50~%100) seçin.										
<u>Reset (Sıfırla)</u> <p>Geçerli görüntü modu ayarlarını (Brightness (Parlaklık), Contrast (Kontrast), Sharpness (Netlik), Color (Renk), Tint (Renk Tonu), Gamma (Gama), Brilliant Color (Parlak Renk), Color Temperature (Renk Sıcaklığı), Color Matching (Renk Eşleme), Color Space (Renk Alanı), Brightness Mode (Parlaklık Modu)) varsayılan değerlere ayarlayın.</p>											

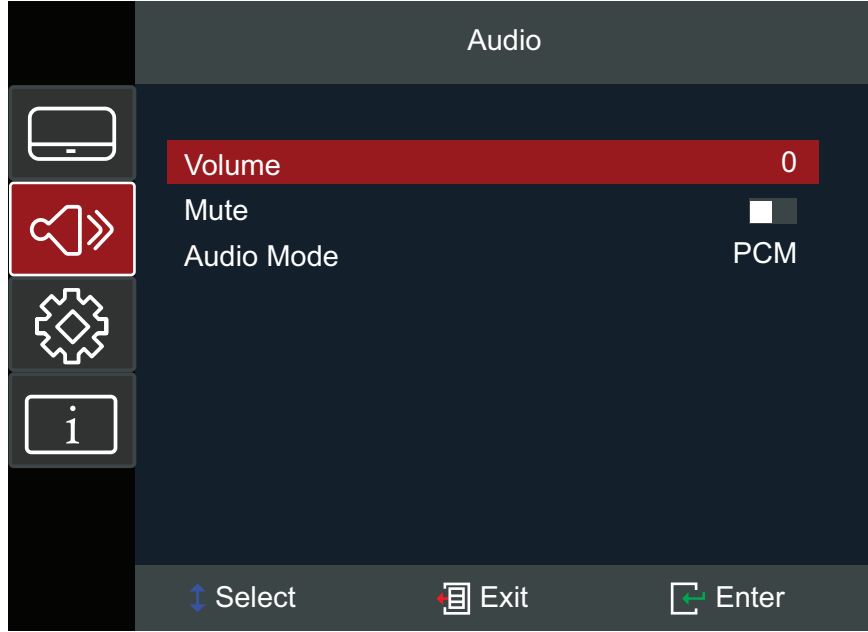
Menü	Açıklama										
Ultra Fast Input (Ultra Hızlı Giriş)	<p>Bu işlem kare hızını düşürmek için uygundur. Yerel zamanlamada hızlı yanıt süresi elde edilebilir. Etkinleştirildiğinde, aşağıdaki ayarlar (varsa) fabrika ön ayar değerlerine dönecek ve devre dışı bırakılacaktır: Çarpıtma, Çarpıklık, Dört köşe, En Boy Oranı, Yakınlaştırma.</p> <p>NOT: Bu işlem yalnızca 4K@60Hz, 1440P@60/120Hz ve 1080P@60/120/240Hz giriş sinyali seçildiğinde kullanılabilir. Çarpıtma, Çarpıklık, Dört köşe, En Boy Oranı veya Yakınlaştırmayı ayarlamak istiyorsanız lütfen Ultra Hızlı girişi devre dışı bırakın.</p>										
3D	<p><u>3D Mode (3D Modu)</u> 3D işlevini etkinleştirin veya devre dışı bırakın.</p> <p><u>3D Format (3B Biçimi)</u> 3D içerik biçimini seçin.</p> <p>NOT: Bir Blu-ray 3D kaynağı otomatik olarak algılanacak ve seçenekler seçilebilir olmayacaktır.</p> <table border="1"> <thead> <tr> <th>Seçenek</th> <th>Açıklama</th> </tr> </thead> <tbody> <tr> <td>Auto (Otomatik)</td> <td>Bir 3D tanımlama sinyali algılandığında, 3D biçimi otomatik olarak seçilir.</td> </tr> <tr> <td>SBS</td> <td>Yan Yana biçiminde görüntüleyin.</td> </tr> <tr> <td>Top and Bottom (Üst ve alt)</td> <td>Üst ve Alt biçiminde görüntüleyin.</td> </tr> <tr> <td>Frame Sequential (Çerçeve Sıralı)</td> <td>Çerçeve Sıralı biçiminde görüntüleyin.</td> </tr> </tbody> </table> <p><u>3D Sync Invert (3 Boyut Eşitleme Ters Çevir)</u> 3D Senk Ters Çevir işlevini etkinleştirin veya devre dışı bırakın.</p>	Seçenek	Açıklama	Auto (Otomatik)	Bir 3D tanımlama sinyali algılandığında, 3D biçimi otomatik olarak seçilir.	SBS	Yan Yana biçiminde görüntüleyin.	Top and Bottom (Üst ve alt)	Üst ve Alt biçiminde görüntüleyin.	Frame Sequential (Çerçeve Sıralı)	Çerçeve Sıralı biçiminde görüntüleyin.
Seçenek	Açıklama										
Auto (Otomatik)	Bir 3D tanımlama sinyali algılandığında, 3D biçimi otomatik olarak seçilir.										
SBS	Yan Yana biçiminde görüntüleyin.										
Top and Bottom (Üst ve alt)	Üst ve Alt biçiminde görüntüleyin.										
Frame Sequential (Çerçeve Sıralı)	Çerçeve Sıralı biçiminde görüntüleyin.										

NOT: Bu projektör, DLP-Link 3D çözümü içeren 3D için hazır bir projektördür. Lütfen 3D gözlüğünüzün DLP-Link 3D için olduğundan emin olun. Bu projektör, HDMI 1/HDMI 2 bağlantı noktaları aracılığıyla kare sıralı (sayfa çevirme) 3D'yi destekler. En iyi performans için 1920 x 1080 çözünürlük önerilir. 3D modunda 4K (3840 x 2160) çözünürlüğün desteklenmediğini lütfen unutmayın.

Menü	Açıklama										
<p style="text-align: center;">Aspect Ratio (En Boy Oranı)</p>	<p>Yansıtılan görüntünün en boy oranını seçin.</p>										
	<table border="1"> <thead> <tr> <th data-bbox="564 230 847 277">En Boy Oranı</th> <th data-bbox="847 230 1399 277">Açıklama</th> </tr> </thead> <tbody> <tr> <td data-bbox="564 277 847 591" style="text-align: center;">4:3</td> <td data-bbox="847 277 1399 591"> <p>Bir görüntüyü, ekranın ortasında 4:3 en boy oranıyla görüntülenecek şekilde ölçeklendirir. Bu, en boy oranı değişikliği olmadan görüntülenebileceklerinden, bilgisayar monitörleri, standart çözünürlüklü televizyon ve 4:3 en boy oranlı DVD filmleri gibi 4:3 en boy oranlı görüntüler için en uygun olanıdır.</p> </td> </tr> <tr> <td data-bbox="564 591 847 792" style="text-align: center;">16:9</td> <td data-bbox="847 591 1399 792"> <p>Bir görüntüyü, ekranın ortasında 16:9 en boy oranıyla görüntülenecek şekilde ölçeklendirir. Bu, yüksek çözünürlüklü TV gibi, en boy oranı zaten 16:9 olan görüntüler için uygundur.</p> </td> </tr> <tr> <td data-bbox="564 792 847 1032" style="text-align: center;">Native (Doğal)</td> <td data-bbox="847 792 1399 1032"> <p>Görüntüyü orijinal çözünürlüğü olarak yansıtır ve ekran alanına sığacak şekilde yeniden boyutlandırır. Düşük çözünürlüklü giriş sinyalleri için, yansıtılan görüntü orijinal boyutunda gösterilecektir.</p> </td> </tr> <tr> <td data-bbox="564 1032 847 1361" style="text-align: center;">Auto (Otomatik)</td> <td data-bbox="847 1032 1399 1361"> <p>Projektörün yatay genişliğinde doğal çözünürlüğüne uyacak şekilde görüntüyü orantılı olarak ölçeklendirir. Bu, gelen görüntünün en boy oranının 4:3 veya 16:9 olmadığı, ancak görüntünün en boy oranını değiştirmeksizin ekranı en fazla oranda kullanmak istediğiniz durumlar için uygundur.</p> </td> </tr> </tbody> </table>	En Boy Oranı	Açıklama	4:3	<p>Bir görüntüyü, ekranın ortasında 4:3 en boy oranıyla görüntülenecek şekilde ölçeklendirir. Bu, en boy oranı değişikliği olmadan görüntülenebileceklerinden, bilgisayar monitörleri, standart çözünürlüklü televizyon ve 4:3 en boy oranlı DVD filmleri gibi 4:3 en boy oranlı görüntüler için en uygun olanıdır.</p>	16:9	<p>Bir görüntüyü, ekranın ortasında 16:9 en boy oranıyla görüntülenecek şekilde ölçeklendirir. Bu, yüksek çözünürlüklü TV gibi, en boy oranı zaten 16:9 olan görüntüler için uygundur.</p>	Native (Doğal)	<p>Görüntüyü orijinal çözünürlüğü olarak yansıtır ve ekran alanına sığacak şekilde yeniden boyutlandırır. Düşük çözünürlüklü giriş sinyalleri için, yansıtılan görüntü orijinal boyutunda gösterilecektir.</p>	Auto (Otomatik)	<p>Projektörün yatay genişliğinde doğal çözünürlüğüne uyacak şekilde görüntüyü orantılı olarak ölçeklendirir. Bu, gelen görüntünün en boy oranının 4:3 veya 16:9 olmadığı, ancak görüntünün en boy oranını değiştirmeksizin ekranı en fazla oranda kullanmak istediğiniz durumlar için uygundur.</p>
	En Boy Oranı	Açıklama									
	4:3	<p>Bir görüntüyü, ekranın ortasında 4:3 en boy oranıyla görüntülenecek şekilde ölçeklendirir. Bu, en boy oranı değişikliği olmadan görüntülenebileceklerinden, bilgisayar monitörleri, standart çözünürlüklü televizyon ve 4:3 en boy oranlı DVD filmleri gibi 4:3 en boy oranlı görüntüler için en uygun olanıdır.</p>									
	16:9	<p>Bir görüntüyü, ekranın ortasında 16:9 en boy oranıyla görüntülenecek şekilde ölçeklendirir. Bu, yüksek çözünürlüklü TV gibi, en boy oranı zaten 16:9 olan görüntüler için uygundur.</p>									
Native (Doğal)	<p>Görüntüyü orijinal çözünürlüğü olarak yansıtır ve ekran alanına sığacak şekilde yeniden boyutlandırır. Düşük çözünürlüklü giriş sinyalleri için, yansıtılan görüntü orijinal boyutunda gösterilecektir.</p>										
Auto (Otomatik)	<p>Projektörün yatay genişliğinde doğal çözünürlüğüne uyacak şekilde görüntüyü orantılı olarak ölçeklendirir. Bu, gelen görüntünün en boy oranının 4:3 veya 16:9 olmadığı, ancak görüntünün en boy oranını değiştirmeksizin ekranı en fazla oranda kullanmak istediğiniz durumlar için uygundur.</p>										
<p>Zoom (Yakınlaştırma)</p>	<p>Yansıtılan görüntüyü küçültün veya büyütün.</p>										

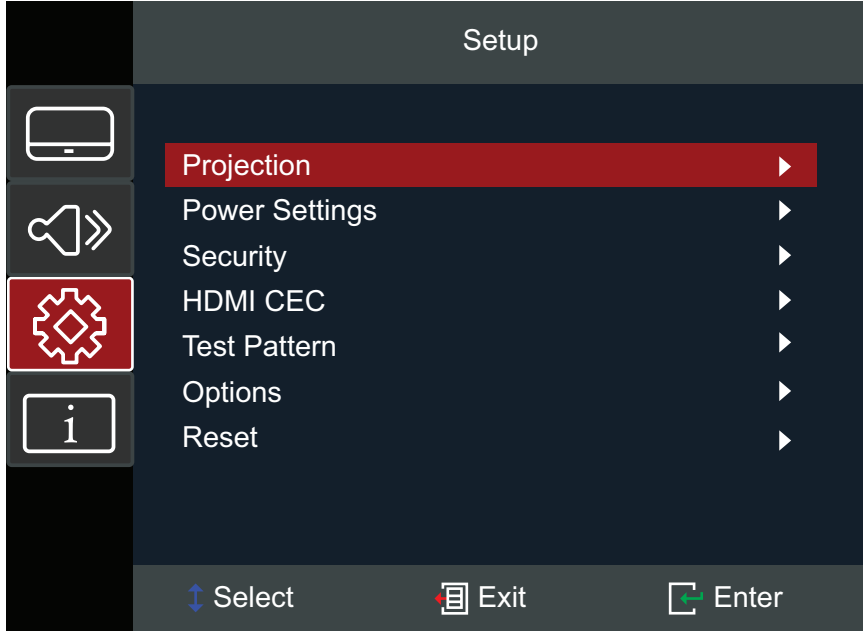
Menü	Açıklama	
Keystone (Çarpıklık)	Seçenek	Açıklama
	Four Corners (Dört Köşe)	Yansıtma yüzeyi düz değilken kare bir görüntü elde etmek için her köşeyi ayarlayın. NOT: Dört Köşe ayarlanırken En Boy Oranı ve Yakınlaştırma menüleri devre dışı bırakılır. Bunları etkinleştirmek için Çarpıklık ayarlarını varsayılan değerine sıfırlayın.
	H. Keystone (Yatay Çarpıklık)	Görüntü bozulmasını yatay olarak ayarlayın.
	V. Keystone (Dikey Çarpıklık)	Görüntü bozulmasını dikey olarak ayarlayın.
	3x3 Warp (3x3 Çarpıtma)	Görüntüler silindir, küresel şekil vb. gibi pürüzlü türden yüzeye sahip ekranlara yansıtıldığında projektör görüntülerinin geometrik bozulmasını yapılandırır.
Reset (Sıfırla)	Çarpıklık ayarlarını varsayılan değerlerine döndürün.	

Audio Menu (Ses Menüsü)



Menü	Açıklama						
Volume (Ses Düzeyi)	Ses düzeyini ayarlayın.						
Mute (Sessiz)	Sesi geçici olarak kapatın.						
Audio Mode (Ses Modu)	Tercih edilen ses modunu seçin.						
	<table border="1"><thead><tr><th>Seçenek</th><th>Açıklama</th></tr></thead><tbody><tr><td>Bitstream (Bit Akışı)</td><td>Projektörün hoparlörleri aracılığıyla ses çalar.</td></tr><tr><td>PCM</td><td>ARC/eARC'ye geçer.</td></tr></tbody></table>	Seçenek	Açıklama	Bitstream (Bit Akışı)	Projektörün hoparlörleri aracılığıyla ses çalar.	PCM	ARC/eARC'ye geçer.
	Seçenek	Açıklama					
Bitstream (Bit Akışı)	Projektörün hoparlörleri aracılığıyla ses çalar.						
PCM	ARC/eARC'ye geçer.						

Setup Menu (Ayar menüsü)



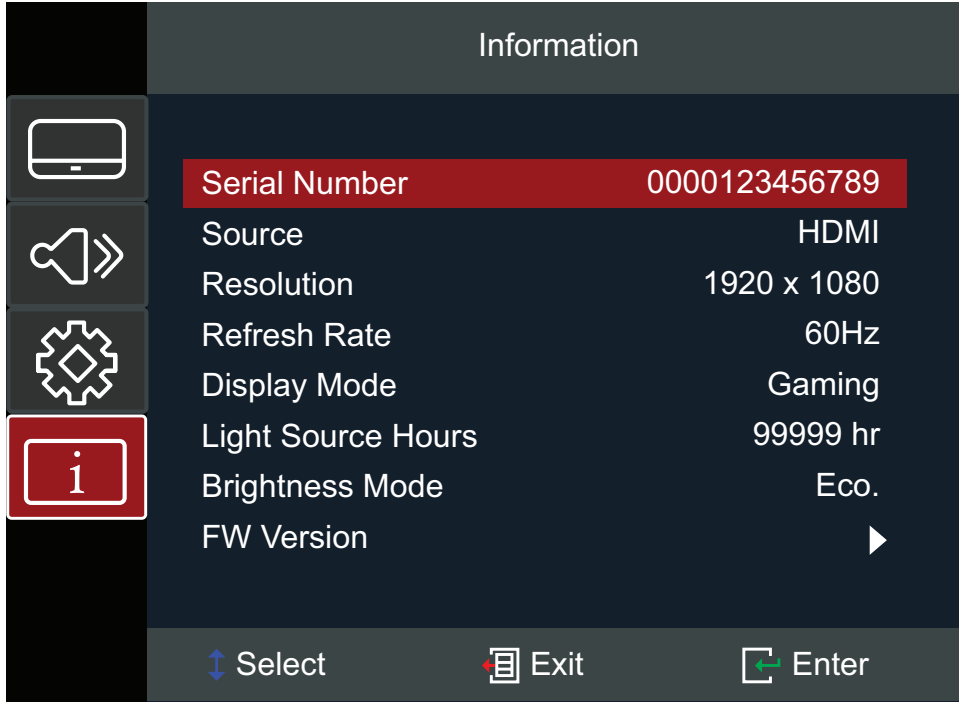
Menü	Açıklama
Projection (Yansıtma)	Tercih edilen yansıtma konumunu seçin. Masa Önü, Masa Arkası, Tavan Önü veya Tavan Arkası.
Power Settings (Güç Ayarları)	<p><u>Direct Power On (Doğrudan Güç Açma)</u> AC güç geldiğinde, projektör veya uzaktan kumanda üzerindeki Güç düğmesine basmadan projektörü otomatik olarak açın.</p> <p><u>Signal Power On (Sinyal Gücü Açık)</u> Bir sinyal algılandığında, projektör veya uzaktan kumanda üzerindeki Güç düğmesine basmadan projektörü otomatik olarak açın.</p> <p><u>Auto Power Off (Otomatik Kapanma)</u> Projektöre sinyal gönderilmediğinde bir geri sayım sayacı başlar. Geri sayım bittiğinde (dakika olarak) projektör otomatik olarak kapanır.</p>
Security (Güvenlik)	<p><u>Security (Güvenlik)</u> Projektörü kullanmadan önce parola sorulmasını etkinleştirin veya devre dışı bırakın. NOT: Varsayılan parola: 1234</p> <p><u>Change Password (Şifre Değiştir)</u> Parolayı ayarlayın veya değiştirin. NOT: Lütfen önce mevcut şifreyi girmek için OSD mesajını takip edin, ardından yeni şifreyi (güvenlik kodu) girin. Yeni şifreyi tekrar girerek yeni şifreyi onaylayın.</p>

Menü	Açıklama
HDMI CEC	<p><u>HDMI Link (HDMI Bağlantısı)</u> HDMI CEC uyumlu cihazları projektöre HDMI kablolarıyla bağladığınızda, projektörün OSD'sindeki HDMI CEC kontrol özelliğini kullanarak bunları aynı güç açık veya kapalı durumunda kontrol edebilirsiniz. Bu, bir gruptaki bir cihazın veya birden fazla cihazın tipik bir yapılandırmasında HDMI CEC aracılığıyla açılmasına veya kapatılmasına olanak tanır.</p> <p>NOT:</p> <ul style="list-style-type: none">• CEC işlevinin düzgün çalışması için, cihazın projektörün HDMI girişine bir HDMI kablosuyla doğru şekilde bağlandığından ve CEC işlevinin açık olduğundan emin olun.• Hem HDMI 1 hem de HDMI 2 bağlantı noktaları doluysa, CEC işlevi doğru kaynağı algılayamayacaktır.• Bağlı cihazın türüne göre CEC işlevi çalışmayabilir. <p><u>XBOX Mode (XBOX Modu)</u> XBOX CEC işlevini etkinleştirir/devre dışı bırakır.</p> <p>NOT: Bu seçenek HDMI Bağlantısı etkinleştirildiğinde görünür. Lütfen XBOX'ı HDMI 1 bağlantı noktası üzerinden bağlayın.</p>
Test Pattern (Test Deseni)	Yeşil ızgara, macenta ızgara, beyaz ızgara, beyaz, test kartı arasından test desenini seçin veya bu işlevi devre dışı bırakın (kapalı).

Menü	Açıklama						
Options (Seçenekler)	<p><u>Language (Dil)</u> Ekrandan Kumanda (OSD) Menü dilini seçin.</p> <p><u>High Altitude (Yüksek Rakım)</u> Açık olduğunda, daha iyi soğutma ve performans için fanlar daha hızlı döner. Bu, havanın ince olduğu yüksek rakımlı ortamlarda kullanışlıdır.</p> <p><u>Auto Source (Oto. Kaynak)</u> Kullanılabilir bir giriş kaynağını otomatik olarak bulun.</p> <table border="1" data-bbox="576 546 1398 965"> <thead> <tr> <th data-bbox="576 546 842 595">Seçenek</th> <th data-bbox="842 546 1398 595">Açıklama</th> </tr> </thead> <tbody> <tr> <td data-bbox="576 595 842 719">Off (Kapalı)</td> <td data-bbox="842 595 1398 719">Yalnızca mevcut giriş seçimini arayın. Kaynakların bir listesini görüntülemek için Source (Kaynak) düğmesine basın.</td> </tr> <tr> <td data-bbox="576 719 842 965">On (Açık)</td> <td data-bbox="842 719 1398 965">Kullanılabilir bir giriş kaynağını otomatik olarak bulun. Sonraki kaynağı otomatik olarak algılamak için Source (Kaynak) düğmesine basın. NOT: Tarama sırası: HDMI 1 > HDMI 2.</td> </tr> </tbody> </table> <p><u>Keypad Lock (Tuş Takımı Kilidi)</u> Güç tuşu hariç tüm tuş takımı düğmelerini kilitleyin. NOT: Tuş takımı kilidini açmak için projektördeki Enter (Giriş) tuşunu 5 saniye boyunca basılı tutun. Ayrıca uzaktan kumandayı kullanabilir ve şuraya gidebilirsiniz: Setup (Ayar) > Options (Seçenekler) > Keypad Lock (Tuş Takımı Kilidi) > Off (Kapalı).</p> <p><u>Logo</u> "Başlangıç ekranı"nı ayarlayın. Değişiklik yapılırsa, bunlar projektörün bir sonraki açılışında etkili olur. NOT: Neutral (Nötr) siyah ekrandır.</p>	Seçenek	Açıklama	Off (Kapalı)	Yalnızca mevcut giriş seçimini arayın. Kaynakların bir listesini görüntülemek için Source (Kaynak) düğmesine basın.	On (Açık)	Kullanılabilir bir giriş kaynağını otomatik olarak bulun. Sonraki kaynağı otomatik olarak algılamak için Source (Kaynak) düğmesine basın. NOT: Tarama sırası: HDMI 1 > HDMI 2.
	Seçenek	Açıklama					
Off (Kapalı)	Yalnızca mevcut giriş seçimini arayın. Kaynakların bir listesini görüntülemek için Source (Kaynak) düğmesine basın.						
On (Açık)	Kullanılabilir bir giriş kaynağını otomatik olarak bulun. Sonraki kaynağı otomatik olarak algılamak için Source (Kaynak) düğmesine basın. NOT: Tarama sırası: HDMI 1 > HDMI 2.						
Reset (Sıfırla)	<p>Ayarları varsayılan değerlerine döndürün. NOT: Sıfırlama sırasında, aşağıdaki ayarlar kalacaktır: Dil, Yansıtma, Yüksek Rakım, Güvenlik Ayarları, Yakınlaştırma, Keystone Ayarları ve Işık Kaynağı Saatleri.</p>						

Information Menu (Bilgi Menüsü)

Seri Numarası, Kaynak, Çözünürlük, Yenileme Hızı, Ekran Modu, Işık Kaynağı Saati, Parlaklık Modu ve Ürün Yazılımı Sürümü bilgilerini görüntüleyin.



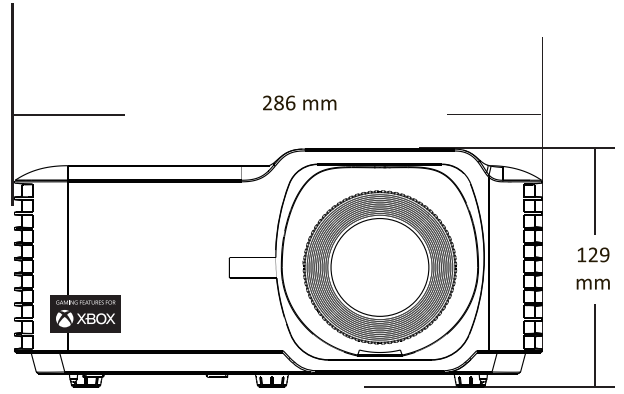
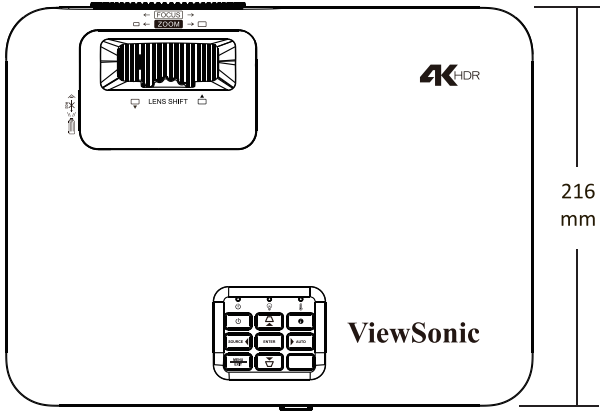
Teknik Özellikler

Öge	Kategori	Teknik Özellikler
Projektör	Tür	Lazer
	Ekran Boyutu	30"~300"
	Atış Oranı	1,06~1,45 (100"@2,34m)
	Objektif	F=2,51-2,93 f=15,985-21,423 mm
	Görüntü Sistemi	1-CHIP DMD
Giriş Sinyali	HDMI (v. 2.0)	f_h : 15~255 kHz, f_v : 24~240 Hz, Piksel oranı: 600MHz
Çözünürlük	Doğal	3840 x 2160
Güç	Giriş Gerilimi	DC 100~240V, 50/60 Hz (otomatik geçiş)
Çalışma Koşulları	Sıcaklık	0°C ila 40°C (32°F ila 104°F)
	Nem	%10 ila %80 (yoğuşmasız)
	Rakım	0°C ila 40°C'de (32°F ila 104°F) 0 ila 760 m (0 ila 2,500 ft.) 0°C ila 35°C'de (32°F ila 95°F) 760 ila 1.520 m (2.500 ila 5.000 ft.) 0°C ila 30°C'de (32°F ila 86°F) 1.520 ila 3.048 m (5.000 ila 10.000 ft.)
Depolama Koşulları	Sıcaklık	-20°C ila 60°C (-4°F ila 140°F)
	Nem	%5 ila 90 (yoğuşmasız)
	Rakım	0 - 12.100 m (0 - 40.000 ft.)
Boyutlar	Fiziksel (G x Y x D)	286 x 129 x 216 mm (11,26" x 5,08" x 8,50")
Ağırlık	Fiziksel	3,30 kg (7,26 lbs)
Güç Tüketimi	Açık ¹	180W (Tipik)
	Kapalı	< 0,5W (Bekleme)

¹ Test koşulu EEI standartlarına uygundur.

Projektör Boyutları

286 mm (G) x 129 mm (Y) x 216 mm(D)



Zamanlama Çizelgesi

HDMI Video Zamanlaması

Zamanlama	Çözünürlük	Yenileme Hızı (Hz)
SDTV(480i)	720 x 480	60
SDTV(480p)	720 x 480	60
SDTV(576i)	720 x 576	50
SDTV(576p)	720 x 576	50
HDTV(720p)	1280 x 720	50/60
HDTV(1080i)	1920 x 1080	50/60
HDTV(1080p)	1920 x 1080	24 / 25 / 30 / 50 / 60 / 120
4K	3840 x 2160	24 / 25 / 30 / 50 / 60

HDMI PC Zamanlama

Zamanlama	Çözünürlük	Yenileme Hızı (Hz)
VGA	640 x 480	60 / 67 / 72 / 75
	720 x 400	70
SVGA	800 x 600	56 / 60 / 72 / 75
	832 x 624	75
XGA	1024 x 768	60 / 70 / 75
	1152 x 864	70 / 75 / 85
SXGA	1280 x 1024	75
PowerBook G4	1152 x 870	75

HDMI Genişletilmiş Geniş Zamanlama

Zamanlama	Çözünürlük	Yenileme Hızı (Hz)
XGA	1152 x 864	75
SXGA	1280 x 1024	60
Quad VGA	1280 x 960	60
WXGA	1280 x 720	120
	1440 x 900	60
WSXGA+	1680 x 1050	60
	1920 x 1080	60 / 240
WUXGA	1920 x 1200-RB	60
2K	2560 x 1440	120

3D Zamanlama Desteđi

HDMI 3D		
Çerçeve Paketi Formatı		
Zamanlama	Çözünürlük	Yenileme Hızı (Hz)
720p	1280 x 720	50 / 60
1080p	1920 x 1080	24
Yan Yana Format		
Zamanlama	Çözünürlük	Yenileme Hızı (Hz)
1080i	1920 x 1080	50 / 60
Üst ve Alt Format		
Zamanlama	Çözünürlük	Yenileme Hızı (Hz)
720p	1280 x 720	50 / 60
1080p	1920 x 1080	24
HQFS		
SVGA	800 x 600	120
XGA	1024 x 768	120
WXGA	1280 x 800	120

NOT:

- 1080i @ 25 Hz ve 720p @ 50 Hz 100 Hz'de çalışacaktır; Diğer 3D zamanlama 120 Hz'de çalışacaktır.
- 1080p @ 24 Hz 144 Hz (XGA, WXGA, 1080p)/96 Hz'de (WUXGA) çalışacaktır.
- Giriş kare hızı 48 Hz veya daha yüksekse, çıkış kare hızı giriş kare hızının iki katına ayarlanır (FRC=2X modu).
- 3D giriş kare hızı 25 Hz veya daha yüksekse, çıkış kare hızı giriş kare hızının dört katına ayarlanır (FRC=4X modu).
- 3D giriş kare hızı 24 Hz ise (23,94 Hz içerir), çıkış kare hızı giriş kare hızının altı katına ayarlanır (FRC=6X modu).

Sorun Giderme

Bu kısım, projektörü kullanırken yaşayabileceğiniz bazı yaygın sorunları açıklar.

Sorun	Olası Çözümler
Projektör açılmıyor	<ul style="list-style-type: none">Güç kablosunun projektöre ve prize doğru şekilde takıldığından emin olun.Soğutma işlemi tamamlanmadıysa, lütfen tamamlanıncaya kadar bekleyin, ardından projektörü tekrar açmayı deneyin.Yukarıdaki adımlar işe yaramazsa, başka bir elektrik prizini veya aynı elektrik prizinde başka bir elektrikli cihazı deneyin.
Resim yok	<ul style="list-style-type: none">Video kaynağı kablosunun doğru takıldığından ve video kaynağının açık olduğundan emin olun.Giriş kaynağı otomatik olarak seçilmezse, projektör veya uzaktan kumanda üzerindeki "Kaynak Girişi" ile doğru kaynağı seçin.
Görüntü bulanık	<ul style="list-style-type: none">Focus Ring (Odak Halkası) ile odağın ayarlanması, yansıtma merceğinin doğru şekilde odaklanmasına yardımcı olacaktır.Projektörün ve ekranın doğru şekilde hizalandığından emin olun. Gerekirse, projektörün yüksekliğini, projeksiyon açısını ve yönünü ayarlayın.
Görüntü ters	<ul style="list-style-type: none">OSD Menüsünü açın ve: Setup (Ayar) > Projection (Yansıtma) kısmına giderek yansıtma seçeneğini ayarlayın.
16:9 DVD yansıtılırken görüntü uzar	<ul style="list-style-type: none">Anamorfik bir DVD veya 16:9 DVD oynattığınızda, projektör en iyi görüntüyü 16:9 oranında gösterir.4:3 formatında bir DVD oynatıyorsanız, lütfen projektör OSD Menüsünde formatı 4:3 olarak değiştirin.Lütfen görüntü biçimini DVD oynatıcıda 16:9 (geniş) en boy oranına ayarlayın.

Sorun	Olası Çözümler
Uzaktan kumanda çalışmıyor	<ul style="list-style-type: none">• Uzaktan kumanda ile projektör arasında hiçbir engel olmadığından ve aralık dahilinde 8 m (26 fit) olduklarından emin olun.• Piller bitmiş olabilir, gerekirse kontrol edip değiştirin.
Projektör tüm kontrollere yanıt vermeyi durdurur	<ul style="list-style-type: none">• Projektörü kapatın ve güç kablosunu prizden çekin. En az 20 saniye bekleyin, ardından yeniden bağlanın ve tekrar deneyin.

LED Göstergeler

Uyarı göstergeleri (aşağıya bakın) yandığında veya yanıp söndüğünde, projektör otomatik olarak kapanır. Güç kablosunu projektörden çıkarın, 30 saniye bekleyin ve tekrar deneyin. Uyarı göstergeleri yanarsa veya yanıp sönerse, lütfen yardım için en yakın servis merkeziyle iletişime geçin.

Durum ve Açıklama	Güç Göstergesi Işığı		Sıcaklık göstergesi ışığı	Işık Kaynağı Gösterge Işığı
	Kırmızı	Mavi	Kırmızı	Kırmızı
Bekleme Durumu (Güç kablosu girişi)	Sabit Işık			
Gücü Açma (Isınma)		Yanıp Sönen Işık (0,5 saniye kapalı/ 0,5 saniye açık)		
Güç Açma ve Lamba Aydınlatması		Sabit Işık		
Gücü Kapat (Soğutma)		Yanıp Sönen Işık (0,5 sn. kapalı/ 0,5 sn. açık); soğutma fanları kapandığında sabit kırmızı ışığa geri döner		
Hata (Lamba hatası)	Yanıp Sönen Işık			Sabit Işık
Hata (Fan hatası)	Yanıp Sönen Işık		Yanıp Sönen Işık	
Hata (Aşırı ısınma)	Yanıp Sönen Işık		Sabit Işık	

Bakım

Genel Önlemler

- Projektörün kapalı olduğundan ve güç kablosunun prizden çıkarıldığından emin olun.
- Projektörden hiçbir parça çıkarmayın. Projektörün herhangi bir parçasının değiştirilmesi gerektiğinde, ViewSonic® ile veya bir satıcıyla iletişim kurun.
- Doğrudan kasaya asla herhangi bir sıvı püskürtmeyin veya dökmeyin.
- Projektörü dikkatli tutun; koyu renkli bir projektör olduğundan, sürtünmesi durumunda açık renkli bir projektörden daha belirgin izler görülebilir.

Objektifi Temizleme

- Tozu temizlemek için basınçlı hava spreyi kullanınız.
- Objektif halen temiz değilse, objektif temizleme kağıdı kullanın veya yumuşak bir bezi objektif temizleme sıvısıyla nemlendirerek yüzeyi yavaşça silin.

DİKKAT: Objektifi asla aşındırıcı malzemelerle ovalamayın.

Kasayı Temizleme

- Kiri veya tozu temizlemek için yumuşak, tiftiksiz, kuru bir bez kullanın.
- Kasa hâlâ temiz değilse, temiz, yumuşak, tiftiksiz bir beze az miktarda, amonyak içermeyen, alkolsüz, hafif, aşındırıcı olmayan deterjan uygulayıp yüzeyi silin.

DİKKAT: Kesinlikle balmumu, alkol, benzen, tiner veya diğer kimyasal deterjanları kullanmayın.

Projektörü Depolama

Projektörü uzun süre saklamak istiyorsanız:

- Depolama alanının nem ve sıcaklığının önerilen aralık içinde olduğundan emin olun.
- Ayar ayağını tamamen geri çekin.
- Uzaktan kumandanın pillerini çıkarın.
- Projektörü, orijinal ambalajına veya eş değeri bir malzemeye yerleştirin.

Feragat

- ViewSonic® objektifte veya kasada amonyak veya alkol tabanlı temizleyiciler kullanmanızı önermez. Bazı kimyasal temizleyicilerin projektörün objektifine ve/veya kasasına hasar verdiği bildirilmiştir.
- ViewSonic®, amonyak veya alkol temelli temizleyicilerin kullanımından kaynaklanan hasardan sorumlu olmayacaktır.

Düzenleyici Bilgiler ve Hizmet Bilgileri

Uyumluluk Bilgileri

Bu bölümde düzenlemelerle ilgili tüm bağlanan gereksinimler ve bildirimler bulunur. Onaylanan ilgili uygulamalar ünitedeki ad plakası etiketlerine ve ilgili işaretlere gönderme yapar.

FCC Uyumluluk Bildirimi

Bu aygıt, FCC Kuralları kısım 15'e uygundur. Kullanım aşağıdaki iki koşula bağlıdır: (1) Bu aygıt zararlı girişime neden olamaz ve (2) bu aygıt istenmeyen çalışmaya neden olabilen girişim dahil olmak üzere alınan her türlü girişimi kabul etmelidir. Bu ekipman test edildi ve FCC Kuralları kısım 15'e göre Sınıf B dijital aygıt sınırlamalarına uygun olduğu tespit edildi.

Bu sınırlamalar, bir yerleşim alanı kurulumunda zararlı girişime karşı makul koruma sağlamak üzere tasarlanmıştır. Bu ekipman, radyo frekansı enerjisi üretir, kullanır ve yayabilir. Talimatlara uygun şekilde kurulmazsa radyo iletişimlerinde girişime neden olabilir. Ancak belirli bir kurulumda girişim olmayacağı garantisizdir. Bu ekipman, radyo veya televizyon yayını alımında, ekipmanın kapatılıp açılmasıyla belirlenebilecek zararlı parazite neden olursa, kullanıcının aşağıdaki önlemlerden biri veya birkaçıyla paraziti gidermesi önerilir:

- Alıcı anteni yeniden yönlendirin veya yeniden konumlandırın.
- Ekipman ve alıcı arasındaki mesafeyi artırın.
- Ekipmanı, alıcının bağlı olduğu devredeki prizden farklı bir devredeki prize bağlayın.
- Bayi veya deneyimli bir radyo/TV teknisyeninden yardım alın.

Uyarı: Uyumluluktan sorumlu tarafça açıkça onaylanmamış değişiklikler veya modifikasyonlar ekipmanı çalıştırma yetkinizi geçersiz kılabilir.

Industry Canada Bildirimi

CAN ICES-003(B) / NMB-003(B)

Avrupa Ülkeleri için CE Uyumluluđu

CE Cihaz 2014/30/EU EMC Direktifi ve 2014/35/EU Düşük Voltaj Direktifi ile uyumludur. Ecodesign Direktifi 2009/125/EC.

Frekans Aralığı: 2400-2483,5MHz, 5150-5250MHz

Maksimum Çıkış Gücü:20dBm altında

Aşağıdaki bilgiler yalnızca AB üyesi ülkeler içindir:

Sağda gösterilen işaret, 2012/19/EU Atık Elektrikli ve Elektronik Donanım Yönergesine (WEEE) uygundur. İşaret, donanımın sınıflandırılmamış evsel atık olarak atılmaması, yerel yasalara göre iade ve toplama sistemlerinin kullanılması gerektiğini belirtir.



RoHS2 Uyumluluđu Beyanı

Bu ürün, Avrupa Parlamentosu ve Konseyinin elektrikli ve elektronik ekipmanda belirli tehlikeli maddelerin kullanılmasının kısıtlanmasıyla ilgili 2011/65/EU Yönergesine uygundur (RoHS2 Yönergesi) ve aşağıdaki gösterildiđi gibi Avrupa Teknik Adaptasyon Komitesi (TAC) tarafından yayınlanan maksimum konsantrasyon deđerlerine uygun olduđu kabul edilir:

Madde	Önerilen Maksimum Konsantrasyon	Asıl Konsantrasyon
Kurşun (Pb)	0,1%	< 0,1%
Cıva (Hg)	0,1%	< 0,1%
Kadmiyum (Cd)	0,01%	< 0,01%
Altı Deđerlikli Krom (Cr6 ⁺)	0,1%	< 0,1%
Polibromlu bifeniller (PBB)	0,1%	< 0,1%
Polibromlu difenil eterler (PBDE)	0,1%	< 0,1%
Di (2-Etilheksil) ftalat (DEHP)	0,1%	< 0,1%
Benzil butil ftalat (BBP)	0,1%	< 0,1%
Dibutil ftalat (DBP)	0,1%	< 0,1%
Diizobutik ftalat (DIBP)	0,1%	< 0,1%

Yukarıda belirtildiđi gibi ürünlerin belirli bileşenlerinin aşağıdaki belirtildiđi gibi RoHS2 Yönergeleri Ek III kapsamında muaf tutulur. Muaf tutulan bileşen örnekleri:

- Sođuk katot floresan lambalardaki cıva ve şunları aşmayan (lamba başına) özel amaçlar için harici elektrot floresan lambaları (CCFL ve EEFL):
 - » Düşük uzunluk (500 mm): maksimum lamba başına 3,5 mg.
 - » Orta uzunluk (> 500 mm ve 1.500 mm): maksimum lamba başına 5 mg.
 - » Yüksek uzunluk (> 1.500 mm): maksimum lamba başına 13 mg.
- Katot ışını tüpleri camındaki kurşun.
- Floresan tüpleri camındaki ađırlıđa göre %0,2'yi aşmayan kurşun.
- Alüminyumda alaşım elementi olarak ađırlıkça %0,4 oranına kadar kapsanan kurşun.
- Ađırlıđa göre %4'e kadar kurşun içeren bakır alaşımı.
- Yüksek erime sıcaklıđı tipi lehimlerdeki kurşun (örn. ađırlıđa göre %85 veya daha fazla kurşun içeren kurşun bazlı alaşımlar).
- Kapasitörlerdeki yalıtkan madde seramik dışındaki cam veya seramikte (örn. piezoelektronik aygıtlar) veya cam veya seramik matriks bileşende kurşun içeren elektrikli ve elektronik bileşenler.

Hindistan Tehlikeli Maddeler Kısıtlaması

Tehlikeli Maddelerin Sınırlandırılması bildirimini (Hindistan). Bu ürün "Hindistan Elektronik Atık Yasası 2011" ile uyumludur ve Yasanın Plan 2'de belirtilen istisnalar dışında kurşun, cıva, altı değerlikli krom, kadmiyum için 0,1 ağırlık yüzdesi ve 0,01 ağırlık yüzdesini aşan konsantrasyonlar hâlinde polibromlu bifeniller veya polibromlu difenil eterlerin kullanılmasını yasaklar.

Ürün Ömrünün Sonunda Ürünü Elden Çıkarma

ViewSonic® çevre dostudur ve çevreci çalışmayı ve yaşamayı hedeflemiştir. Smarter, Greener Computing'in bit parçası olduğunuz için teşekkür ederiz. Daha fazla bilgi için lütfen ViewSonic® web sitesini ziyaret edin.

ABD ve Kanada:

<https://www.viewsonic.com/us/go-green-with-viewsonic>

Avrupa:

<https://www.viewsonic.com/eu/go-green-with-viewsonic>

Tayvan:

<https://recycle.moenv.gov.tw/>

AB'de yerleşik kullanıcılar için, bu ürün ile ilgili herhangi bir güvenlik/kaza sorunu yaşarsanız lütfen bizimle iletişime geçin:

ViewSonic Europe Limited



Haaksbergweg 75
1101 BR Amsterdam
Netherlands



+31 (0) 650608655



EPREL@viewsoniceurope.com



<https://www.viewsonic.com/eu/>

Telif Hakkı Bilgileri

Telif Hakkı© ViewSonic® Corporation, 2024. Tüm hakları saklıdır.

Macintosh ve Power Macintosh, Apple Inc'in tescilli ticari markalarıdır.

Microsoft, Windows ve Windows logosu, Microsoft Corporation'ın Birleşik Devletler ve diğer ülkelerdeki tescilli ticari markalarıdır.

ViewSonic®, üç kuş logosu ViewSonic® Corporation'ın tescilli ticari markalarıdır.

VESA, Video Elektronik Standartları Birliği'nin tescilli ticari markasıdır. DPMS, DisplayPort ve DDC, VESA'nın ticari markalarıdır.

ENERGY STAR®, A.B.D. Çevre Koruma Örgütü'nün (EPA) kayıtlı ticari markasıdır.

ViewSonic® Corporation, bir ENERGY STAR® ortağı olarak, bu ürünün, enerji verimliliğine yönelik ENERGY STAR® standartlarını karşıladığını belirlemiştir.

Sorumluluk Reddi: ViewSonic® Corporation, buradaki teknik veya yayımla ilgili hatalardan ya da eksikliklerden veya bu malzemenin yerleştirilmesi ya da bu ürünün kullanılmasından kaynaklanan tesadüfi veya bağlantılı hasarlardan sorumlu olmayacaktır.

Sürekli ürün iyileştirme nedeniyle, ViewSonic® Corporation bildirimde bulunmaksızın ürün teknik özelliklerinde değişiklik yapma hakkını saklı tutar. Bu belgedeki bilgiler bilgi vermeden değiştirilebilir.

ViewSonic® Corporation şirketinin yazılı izni olmadan bu belgenin hiçbir kısmı herhangi bir amaçla kopyalanamaz, çoğaltılamaz veya herhangi bir yolla iletilemez.

Müşteri Hizmetleri

Teknik destek veya ürün servisi için aşağıdaki tabloya bakın veya satıcınızla iletişime geçin.

NOT: Ürünün seri numarasına gereksiniminiz olacaktır.

Ülke/Bölge	Web sitesi	Ülke/Bölge	Web sitesi
Asya Pasifik ve Afrika			
Australia	www.viewsonic.com/au/	Bangladesh	www.viewsonic.com/bd/
中国 (China)	www.viewsonic.com.cn	香港 (繁體中文)	www.viewsonic.com/hk/
Hong Kong (English)	www.viewsonic.com/hk-en/	India	www.viewsonic.com/in/
Indonesia	www.viewsonic.com/id/	Israel	www.viewsonic.com/il/
日本 (Japan)	www.viewsonic.com/jp/	Korea	www.viewsonic.com/kr/
Malaysia	www.viewsonic.com/my/	Middle East	www.viewsonic.com/me/
Myanmar	www.viewsonic.com/mm/	Nepal	www.viewsonic.com/np/
New Zealand	www.viewsonic.com/nz/	Pakistan	www.viewsonic.com/pk/
Philippines	www.viewsonic.com/ph/	Singapore	www.viewsonic.com/sg/
臺灣 (Taiwan)	www.viewsonic.com/tw/	ประเทศไทย	www.viewsonic.com/th/
Việt Nam	www.viewsonic.com/vn/	South Africa & Mauritius	www.viewsonic.com/za/
Amerika Kıtası			
United States	www.viewsonic.com/us	Canada	www.viewsonic.com/us
Latin America	www.viewsonic.com/la		
Avrupa			
Europe	www.viewsonic.com/eu/	France	www.viewsonic.com/fr/
Deutschland	www.viewsonic.com/de/	Қазақстан	www.viewsonic.com/kz/
Россия	www.viewsonic.com/ru/	España	www.viewsonic.com/es/
Türkiye	www.viewsonic.com/tr/	Україна	www.viewsonic.com/ua/
United Kingdom	www.viewsonic.com/uk/		

Sınırlı Garanti

ViewSonic® Projektör

Garanti kapsamı:

ViewSonic®, garanti süresi boyunca normal kullanımda ürünlerinin malzeme ve işçilik açısından kusur içermediği konusunda garanti verir. Garanti süresince malzeme veya işçilikte ürünün kusurlu olduğu anlaşılırsa, ViewSonic® tamamen kendi takdirine bağlı olarak ürünü onarır veya benzeriyle değiştirir. Yedek ürün veya parçalar yeniden üretilmiş veya yenilenmiş parçalar veya bileşenler içerebilir.

Sınırlı Üç (3) yıl Genel Garanti:

Aşağıda belirtilen, daha sınırlı bir (1) yıl garantiye tabi, Kuzey ve Güney Amerika: Lamba hariç tüm parçalar için üç (3) yıl, işçilik hatalarına karşı üç (3) yıl, ilk tüketici satın alma tarihinden itibaren orijinal lamba için bir (1) yıl garanti.

Diğer bölgeler veya ülkeler: Garanti bilgileri için lütfen yerel satıcınıza veya yerel ViewSonic® ofisine başvurun.

Sınırlı Bir (1) yıl Ağır Kullanım Garantisi:

Projektörün günlük ortalama on dört (14) saatten fazla kullanıldığı yoğun kullanım koşullarında, Kuzey ve Güney Amerika: Lamba hariç tüm parçalar için bir (1) yıl, işçilik hatalarına karşı bir (1) yıl, orijinal lamba için ilk tüketici satın alma tarihinden itibaren doksan (90) gün garanti; Avrupa: Lamba hariç tüm parçalar için bir (1) yıl, işçilik hatalarına karşı bir (1) yıl, orijinal lamba için ilk tüketici satın alma tarihinden itibaren doksan (90) gün garanti; Diğer bölgeler veya ülkeler: Garanti bilgileri için lütfen yerel satıcınıza veya yerel ViewSonic® ofisine başvurun. Lamba garantisi şart ve koşullara, doğrulama ve onaya tabidir. Sadece üreticinin takılı lambası için geçerlidir. Ayrı satın alınan tüm aksesuar lambaları 90 gün garantilidir.

Garanti kimleri korur:

Bu garanti yalnızca ilk tüketici alıcısı için geçerlidir.

Garanti şunları içermez:

1. Seri numarası hasar gören, değiştirilen veya silinen ürün.
2. Aşağıdaki nedenlerden kaynaklanan hasar, bozulma veya arıza:
 - » Kaza, yanlış kullanım, ihmâl, yangın, sel, yıldırım veya diğer doğa olayları, ürünün yetkisiz değiştirilmesi veya ürünle sağlanan talimatların izlenmemesi.
 - » Ürün teknik özelliklerinin dışında kullanılması.

- » Ürünün normal kullanım amacı dışında veya normal şartlar dışında kullanılması.
- » ViewSonic® tarafından yetki verilmemiş birinin onarım yapması veya yapmaya çalışması.
- » Nakliye nedeniyle üründe bir hasar.
- » Ürünü çıkarma veya takma.
- » Üründe elektrik güç dalgalanmaları veya arıza gibi harici nedenler.
- » Viewsonic teknik özelliklerini karşılamayan sarf malzemelerinin veya parçaların kullanımı.
- » Normal aşınma ve yırtılma.
- » Ürün arızasıyla ilgili olmayan başka bir neden.

3. Kaldırma, kurulum ve yerleştirme hizmeti ücretleri.

Servis alma:

1. Garanti kapsamında servis alma hakkında bilgi için ViewSonic® Müşteri Desteği bölümüyle iletişime geçin (lütfen "Müşteri Hizmetleri" sayfasına başvurun). Ürününüzün seri numarasını sağlamanız gerekir.
2. Garanti hizmeti almak için şunları sağlamanız gerekecektir: (a) tarihli orijinal satış makbuzu, (b) adınız, (c) adresiniz, (d) sorunun bir açıklaması ve (e) ürünün seri numarası.
3. Ürünü orijinal paketinde, nakliye ücreti ödenmiş olarak bir yetkili ViewSonic® servis merkezine veya ViewSonic® şirketine götürün veya gönderin.
4. Ek bilgi veya en yakın ViewSonic® servis merkezinin adı için ViewSonic® şirketiyle iletişime geçin.

Zımni garantilerin sınırlaması:

Ticari olarak satılabilirlik ve belirli bir amaca uygunluk örtük garantileri dahil olmak üzere, burada açıklananların ötesinde açık veya örtük hiçbir garanti verilmez.

Hasar istisnası:

ViewSonic şirketinin yükümlülüğü ürünün onarım veya değiştirilme maliyetiyle sınırlıdır. ViewSonic® aşağıdakilerden sorumlu olmayacaktır:

1. Olası zararlar bildirilmiş olsa dahi, üründeki herhangi bir kusurun diğer mülkiyette neden olduğu zarar; zahmet, ürünün kullanılmaması, zaman kaybı, kâr kaybı, iş yapma fırsatı kaybı, iyi niyet kaybı, iş ilişkilerinde kesinti veya diğer ticari kayıplardan kaynaklanan zararlar.
2. Arızı, neticede oluşan veya başka türlü olan diğer tüm zararlar.
3. Bir diğer tarafça müşteriden talep edilen herhangi bir tazminat.

Eyalet yasasının etkisi:

Bu garanti size belirli yasal haklar vermektedir ve ayrıca, yerel yetkili kurumlara göre değişen başka haklara sahip olmanız da mümkündür. Bazı yerel hükümetler örtük garantilerin sınırlanmasına izin vermez ve/veya arızı veya neticede oluşan zararların hariç bırakılmasına izin vermez, bu nedenle yukarıdaki sınırlamalar veya hariç durumlar sizin için geçerli olmayabilir.

ABD ve Kanada dışında satış:

ABD ve Kanada dışında satılan ViewSonic® ürünleriyle ilgili garanti bilgileri ve servis için ViewSonic® şirketiyle veya yerel ViewSonic® bayinizle iletişime geçin.

Bu ürünün garanti süresi Çin ana karasında (Hong Kong, Makao ve Tayvan hariç) Bakım Garanti Kartının hüküm ve koşullarına tabidir.

Avrupa ve Rusya'daki kullanıcılar için sağlanan garantinin tüm ayrıntıları şu adreste bulunabilir: <http://www.viewsonic.com/eu/> ("Support/Warranty Information" (Destek/Garanti Bilgileri) altında).



ViewSonic®