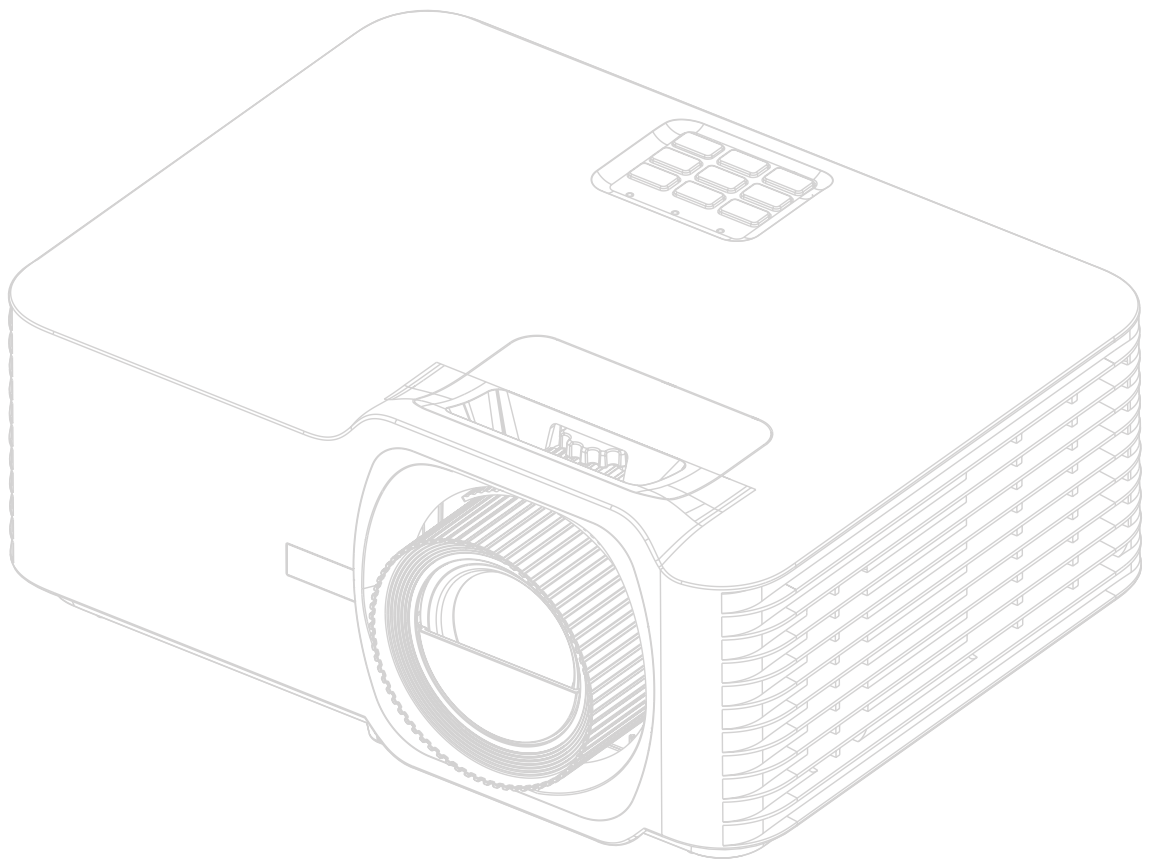


# LX700-4K RGB

Máy chiếu

Hướng dẫn sử dụng



## **Cảm ơn bạn đã chọn ViewSonic®**

Là một nhà cung cấp các giải pháp hình ảnh dẫn đầu toàn cầu, ViewSonic® nỗ lực vượt lên trên kỳ vọng của thế giới về sự phát triển, đổi mới và đơn giản của công nghệ. Tại ViewSonic®, chúng tôi tin rằng các sản phẩm của chúng tôi có thể tạo ra tác động tích cực đối với thế giới và chúng tôi tin chắc sản phẩm ViewSonic® mà bạn chọn sẽ phục vụ tốt cho bạn.

Một lần nữa, cảm ơn bạn đã chọn ViewSonic®!

# Phòng ngừa an toàn - Chung

Vui lòng đọc mục **Phòng ngừa an toàn** sau đây trước khi bạn bắt đầu sử dụng máy chiếu.

- Giữ hướng dẫn sử dụng này ở nơi an toàn để tham khảo sau.
- Hãy đọc tất cả cảnh báo và làm theo tất cả hướng dẫn.
- Giữ khoảng trống ít nhất 20" (50 cm) xung quanh máy chiếu để đảm bảo thông hơi đúng cách.
- Đặt máy chiếu ở nơi thông thoáng. Không đặt bất cứ thứ gì lên máy chiếu mà ngăn cản tản nhiệt.
- Không đặt máy chiếu trên bề mặt không bằng phẳng hoặc không ổn định. Máy chiếu có thể bị đổ, gây thương tích cho người hoặc trục trặc máy chiếu.
- Không sử dụng nếu máy chiếu nghiêng ở góc hơn 10 độ về trái hoặc phải, hoặc góc hơn 15 độ về phía trước hoặc phía sau.
- Không nhìn thẳng vào ống kính máy chiếu trong khi hoạt động. Chùm tia sáng mạnh có thể làm tổn thương mắt của bạn.
- Luôn luôn mở cửa trap ống kính hoặc tháo nắp ống kính khi bóng đèn máy chiếu bật.
- Không chặn ống kính chiếu bằng bất kỳ vật thể nào khi máy chiếu đang hoạt động vì điều này có thể khiến vật thể đó nóng lên và biến dạng hoặc thậm chí gây ra hỏa hoạn.
- Bóng đèn trở nên cực kỳ nóng trong quá trình hoạt động. Để máy chiếu nguội khoảng 45 phút trước khi tháo cụm bóng đèn để thay thế.
- Không sử dụng bóng đèn vượt quá tuổi thọ bóng đèn định mức. Việc sử dụng quá mức bóng đèn khi vượt quá tuổi thọ định mức có thể khiến bóng đèn bị bể trong một số trường hợp hiếm hoi.
- Không bao giờ được thay thế cụm bóng đèn hoặc bất kỳ bộ phận điện tử nào trừ khi đã rút phích cắm máy chiếu.
- Không cố gắng tháo rời máy chiếu. Bên trong có điện áp cao nguy hiểm có thể gây tử vong nếu bạn tiếp xúc với các bộ phận có điện.
- Khi di chuyển máy chiếu, cẩn thận không làm rơi hoặc va đập máy chiếu vào bất cứ thứ gì.
- Không đặt bất kỳ vật nặng nào trên máy chiếu hoặc cáp kết nối.
- Không được dựng đứng máy chiếu theo chiều dọc. Làm như vậy có thể khiến máy chiếu bị đổ, gây thương tích cho người hoặc trục trặc máy chiếu.
- Tránh để máy chiếu tiếp xúc với ánh sáng mặt trời trực tiếp hoặc các nguồn nhiệt duy trì khác. Không lắp đặt gần bất kỳ nguồn nhiệt nào như bộ tản nhiệt, cửa gió, bếp hoặc các thiết bị khác (bao gồm bộ khuếch đại) có thể làm tăng nhiệt độ của máy chiếu đến mức nguy hiểm.

- Không đặt chất lỏng gần hoặc trên máy chiếu. Chất lỏng tràn vào máy chiếu có thể khiến nó bị hỏng. Nếu máy chiếu bị ướt, hãy ngắt kết nối nó khỏi nguồn điện và gọi cho trung tâm bảo hành địa phương của bạn để bảo hành máy chiếu.
- Khi máy chiếu đang hoạt động, bạn có thể cảm nhận được một chút hơi nóng và mùi từ khe thông gió của máy. Điều này là bình thường và không phải là một khiếm khuyết.
- Không tìm cách phá vỡ các quy định an toàn của phích cắm phân cực hoặc kiểu nối đất. Phích cắm phân cực có hai chấu dẹt, một chấu rộng hơn chấu kia. Phích cắm kiểu nối đất có hai chấu dẹt và một chấu thứ ba nối đất. Chấu dẹt thứ ba nhằm đảm bảo an toàn cho bạn. Nếu phích cắm không vừa với ổ cắm của bạn, hãy lấy một phích cắm chuyển và không cố ấn phích cắm vào ổ cắm.
- Khi kết nối với ổ cắm điện, KHÔNG được gỡ bỏ chấu nối đất. Vui lòng đảm bảo KHÔNG BAO GIỜ ĐƯỢC GỠ BỎ các chấu nối đất.
- Bảo vệ dây điện để không bị dẫm lên hoặc bị kẹp, đặc biệt tại phích cắm, và tại nơi dây điện đi ra từ máy chiếu.
- Tại một số quốc gia, điện áp KHÔNG ổn định. Máy chiếu này được thiết kế để hoạt động an toàn trong phạm vi điện áp từ 100 đến 240 vôn AC, nhưng có thể bị hỏng nếu xảy ra cắt điện hoặc tăng giảm đột ngột  $\pm 10$  vôn. Ở những nơi điện áp có thể dao động hoặc bị cắt, bạn nên kết nối máy chiếu thông qua bộ ổn định nguồn, thiết bị chống sét hoặc bộ lưu điện (UPS).
- Nếu có khói, tiếng ồn bất thường hoặc mùi lạ, hãy tắt máy chiếu ngay lập tức và gọi cho đại lý của bạn hoặc ViewSonic®. Sẽ nguy hiểm nếu tiếp tục sử dụng máy chiếu.
- Chỉ sử dụng những đồ đi kèm/phụ kiện được quy định bởi nhà sản xuất.
- Rút dây nguồn khỏi ổ điện AC nếu máy chiếu không được sử dụng trong một thời gian dài.
- Tham khảo tất cả về bảo trì từ chuyên viên bảo trì được chứng nhận.



**THẬN TRỌNG:** Sản phẩm này phát ra bức xạ quang học có thể gây nguy hiểm. Như với bất kỳ nguồn ánh sáng chói nào, không được nhìn thẳng vào chùm sáng, RG2 IEC 62471-5:2015.

# Phòng ngừa an toàn - Gắn trần

Vui lòng đọc mục **Phòng ngừa an toàn** sau đây trước khi bạn bắt đầu sử dụng máy chiếu.

Nếu bạn có ý định gắn máy chiếu lên trần nhà, chúng tôi khuyên bạn nên sử dụng bộ giá treo trần máy chiếu phù hợp và bạn cần đảm bảo nó được lắp đặt chắc chắn và an toàn.

Nếu bạn sử dụng một bộ giá treo trần máy chiếu không phù hợp thì máy chiếu có rủi ro rơi xuống từ trần nhà do gắn không đúng cách khi sử dụng sai kích thước hoặc chiều dài vít.

## Cảnh báo Laser

Sản phẩm này thuộc dòng sản phẩm laser LOẠI I và tuân thủ tiêu chuẩn IEC 60825-1:2014.

IEC 60825-1:2014, EN 60825-1:2014+A11:2021, EN 50689:2021 CLASS 1 CONSUMER LASER  
PRODUCT RISK GROUP 2, Complies with 21 CFR 1040.10 and 1040.11 except for conformance as  
a Risk Group 2 LIP as defined in IEC 62471-5:Ed.1.0. For more information see Laser Notice No. 57,  
dated May 8, 2019.  
IEC 60825-1:2014 等級1雷射產品RG2危險等級  
IEC 60825-1:2014 1类激光产品RG2危险等级

Biển cảnh báo laser phía trên được đặt ở mặt dưới của thiết bị này.

- Thông báo này được đưa ra để giám sát trẻ em và không bao giờ cho phép chúng nhìn chăm chăm vào chùm tia máy chiếu ở bất kỳ khoảng cách nào từ máy chiếu.
- Thông báo này sử dụng để nhắc nhở người dùng thận trọng khi sử dụng điều khiển từ xa khởi động máy chiếu trong khi đứng ở phía trước ống kính máy chiếu.
- Thông báo này được đưa ra để nhắc nhở người dùng tránh sử dụng các thiết bị hỗ trợ quang học như ống nhòm hoặc kính viễn vọng bên trong chùm tia chiếu.

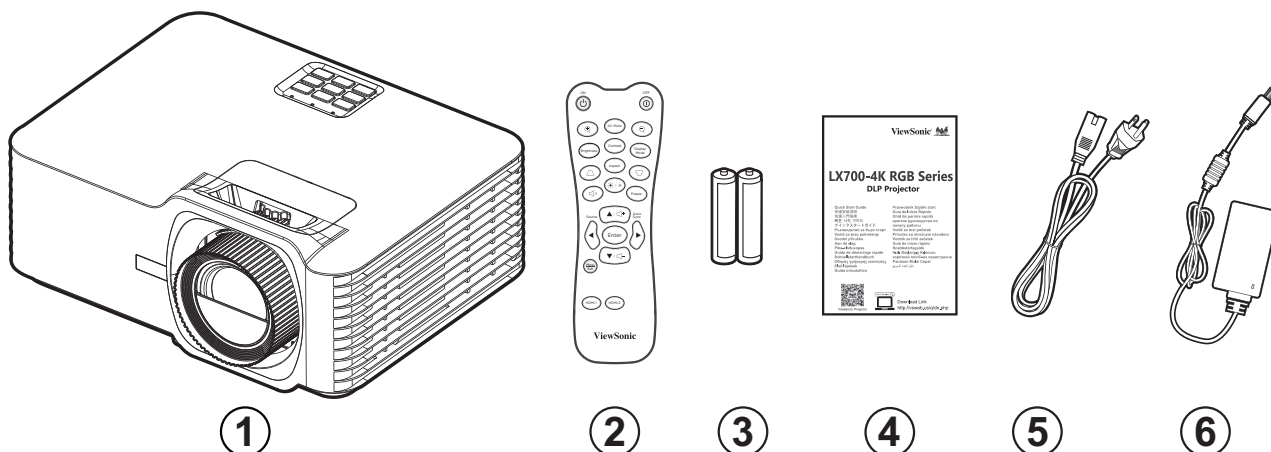
# Mục lục

<b>Phòng ngừa an toàn - Chung .....</b>	<b>3</b>
<b>Giới thiệu .....</b>	<b>8</b>
Nội dung gói sản phẩm .....	8
Tổng quan về sản phẩm.....	9
Máy chiếu.....	9
Bàn phím .....	10
Đèn báo.....	10
Cổng ra/vào.....	11
Điều khiển từ xa .....	12
<b>Thiết lập ban đầu .....</b>	<b>16</b>
Chọn vị trí - Hướng máy chiếu.....	16
Kích thước chiếu.....	17
Lắp đặt máy chiếu .....	18
Sử dụng thanh bảo vệ.....	18
<b>Thực hiện các kết nối.....</b>	<b>19</b>
Kết nối nguồn điện .....	19
Kết nối thiết bị ngoại vi.....	20
Kết nối HDMI.....	20
Kết Nối Âm Thanh .....	21
Kết nối USB.....	22
Kết Nối RS-232.....	23
<b>Sử dụng máy chiếu .....</b>	<b>24</b>
Khởi động máy chiếu .....	24
Chọn Nguồn Vào.....	25
Điều chỉnh hình chiếu .....	26
Điều chỉnh chiều cao máy chiếu và góc chiếu .....	26
Điều chỉnh Tiêu cự, Keystone, Vòng chỉnh ống kính và Thu phóng.....	27
Tắt máy chiếu .....	28

<b>Thao tác menu .....</b>	<b>29</b>
Menu màn hình (OSD) .....	29
Menu điều hướng.....	30
Cây menu màn hình (OSD).....	31
Tùy chọn menu .....	37
Display Menu (Menu hiển thị).....	37
Audio Menu (Menu âm thanh) .....	43
Setup Menu (Menu cài đặt) .....	44
Information Menu (Menu thông tin) .....	47
<b>Phụ lục .....</b>	<b>48</b>
Thông số kỹ thuật .....	48
Kích thước máy chiếu .....	49
Biểu đồ định giờ .....	50
Định giờ máy tính HDMI.....	50
Thời gian mở rộng HDMI.....	50
Định giờ hỗ trợ 3D.....	51
Khắc phục sự cố.....	52
Đèn báo LED .....	54
Bảo dưỡng.....	55
Biện pháp phòng ngừa chung .....	55
Vệ sinh ống kính .....	55
Lau vỏ máy chiếu.....	55
Cất giữ máy chiếu.....	55
<b>Thông Tin Dịch Vụ và Quy Định.....</b>	<b>56</b>
Thông tin tuân thủ .....	56
Tuyên bố Tuân thủ FCC .....	56
Tuyên bố của Bộ Công nghiệp Canada .....	56
Tuân thủ nhãn CE đối các quốc gia châu Âu.....	57
Thông tin sau đây chỉ áp dụng cho các quốc gia thành viên EU:.....	57
Tuyên bố tuân thủ RoHS2 .....	58
Hạn chế của Ấn Độ về các chất độc hại.....	59
Thải bỏ sản phẩm khi hết tuổi thọ .....	59
Thông Tin Bản Quyền .....	60
Dịch vụ Khách hàng .....	61
Bảo hành hạn chế.....	62

# Giới thiệu

## Nội dung gói sản phẩm



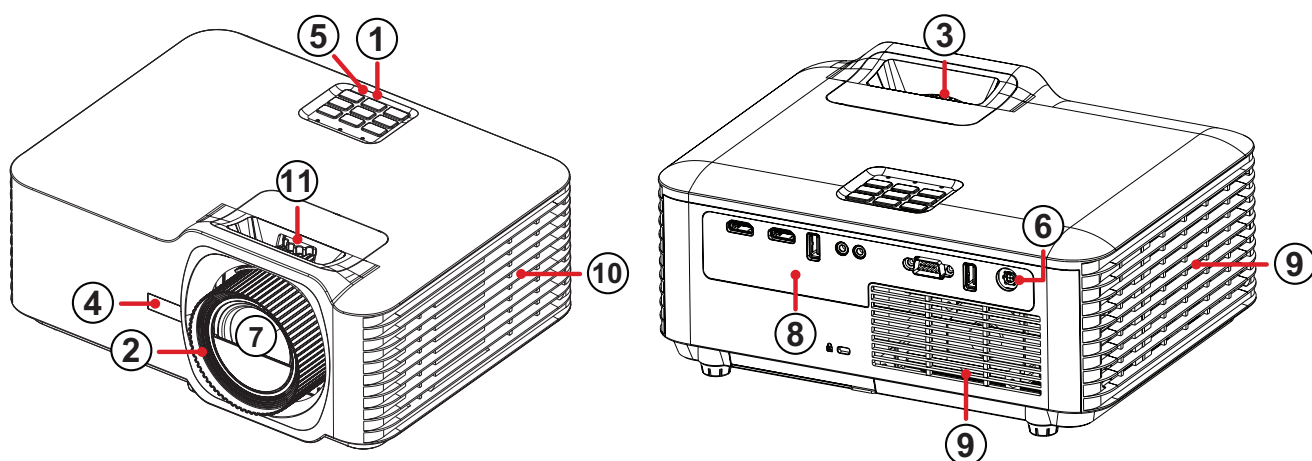
Số	Mô tả
1	Máy chiếu
2	Điều khiển từ xa
3	Pin
4	Hướng dẫn khởi động nhanh
5	Dây nguồn
6	Adapter nguồn

**LƯU Ý:** Dây nguồn và bộ điều khiển từ xa đi kèm sản phẩm có thể khác nhau tùy vào quốc gia của bạn. Vui lòng liên hệ với đại lý bán hàng tại địa phương để biết thêm thông tin.



# Tổng quan về sản phẩm

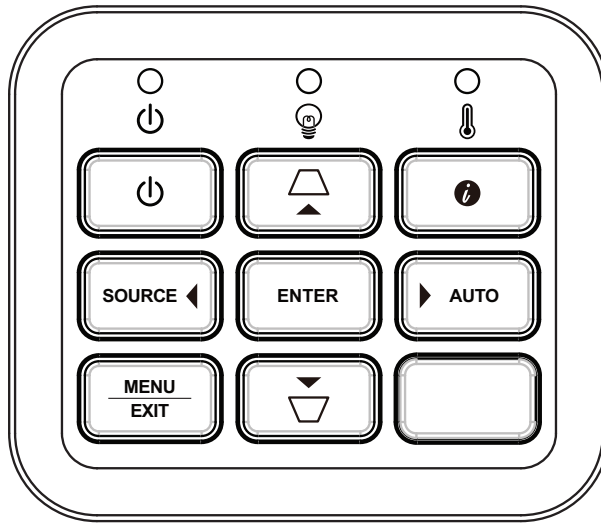
## Máy chiếu



Số	Mô tả
1	Bàn phím
2	Vòng điều tiêu
3	Vòng zoom
4	Hồng ngoại mặt trước
5	Hồng ngoại mặt trên
6	Cổng cắm nguồn 1 chiều
7	Ống kính
8	Cổng ra/vào
9	Thông gió (đầu vào)
10	Thông gió (đầu ra)
11	Bộ dịch chuyển ống kính

**LƯU Ý:** Không chặn cửa hút và thoát khí của máy chiếu.

## Bàn phím

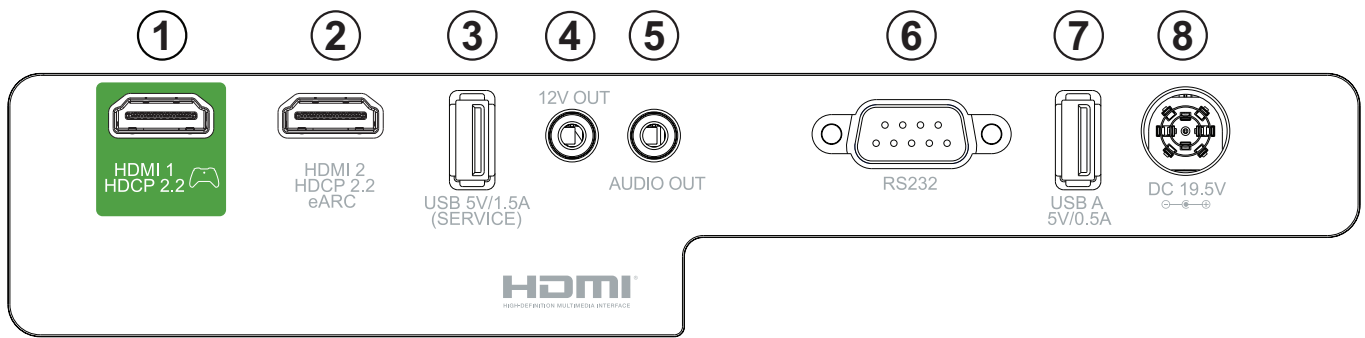


Phím	Mô tả
	<b>Nguồn điện</b> Chuyển đổi máy chiếu giữa chế độ chờ và bật.
	<b>Chỉnh vuông hình</b> Chỉnh sửa thủ công các hình ảnh bị biến dạng do chiếu theo góc.
	<b>Điều hướng</b> Chọn các mục menu mong muốn và thực hiện các điều chỉnh khi Menu màn hình (OSD) được kích hoạt.
	<b>Menu/Exit</b> Bật/tắt Menu màn hình (OSD).
	<b>Nguồn tín hiệu</b> Hiển thị thanh lựa chọn nguồn tín hiệu vào.
	<b>Thông tin</b> Hiển thị menu INFORMATION (THÔNG TIN)
	<b>Truy nhập</b> Thực thi mục Menu màn hình (OSD) đã chọn khi Menu OSD được kích hoạt.
	<b>Tự động</b> Tự động xác định thời điểm trình chiếu tốt nhất cho hình ảnh được hiển thị.

## Đèn báo

Đèn báo	Mô tả
	Đèn báo nguồn điện
	Đèn báo nguồn sáng
	Đèn báo nhiệt độ

## Cổng ra/vào

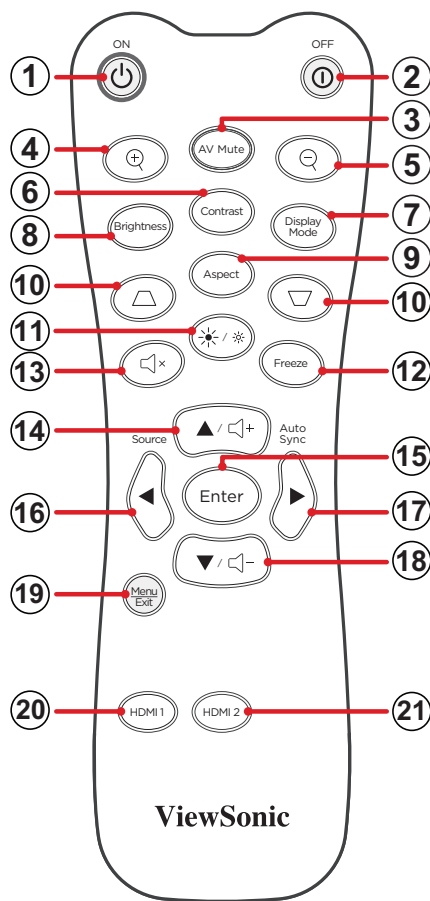





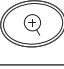





Cổng nối		Mô tả
1	HDMI 1 <sup>1</sup>	Cổng HDMI
2	HDMI 2 <sup>1</sup>	Cổng HDMI <sup>2</sup> .
3	USB (Đầu ra 5V/1,5A) (Bảo dưỡng)	Cổng USB Loại A cho nguồn điện và bảo dưỡng.
4	Bộ kích 12 V	Đầu ra 12V DC (Ngõ ra 500mA).
5	Đầu ra âm thanh	Ngõ ra tín hiệu âm thanh.
6	RS-232	Cổng điều khiển RS-232.
7	USB A 5V/0,5A	Cổng USB Loại A cho nguồn điện.
8	DC IN	Ổ cắm đầu vào điện DC

<sup>1</sup> Hỗ trợ HDCP 2.2.

<sup>2</sup> Hỗ trợ eARC.

## Điều khiển từ xa



Nút		Mô tả	
1	<b>BẬT nguồn</b>		BẬT máy chiếu
2	<b>TẮT nguồn</b>		TẮT máy chiếu
3	<b>Tắt âm và màn hình</b>		Ẩn màn hình chiếu và tắt âm thanh
4	<b>Phóng to</b>		Tăng kích thước hình ảnh chiếu.
5	<b>Thu nhỏ</b>		Giảm kích thước hình ảnh chiếu.
6	<b>Độ tương phản</b>		Hiển thị thanh lựa chọn độ tương phản
7	<b>Chế độ hiển thị</b>		Hiển thị thanh lựa chọn chế độ màu
8	<b>Độ sáng</b>		Hiển thị thanh lựa chọn độ sáng.
9	<b>Tính năng</b>		Hiển thị thanh lựa chọn tỷ lệ khung hình.

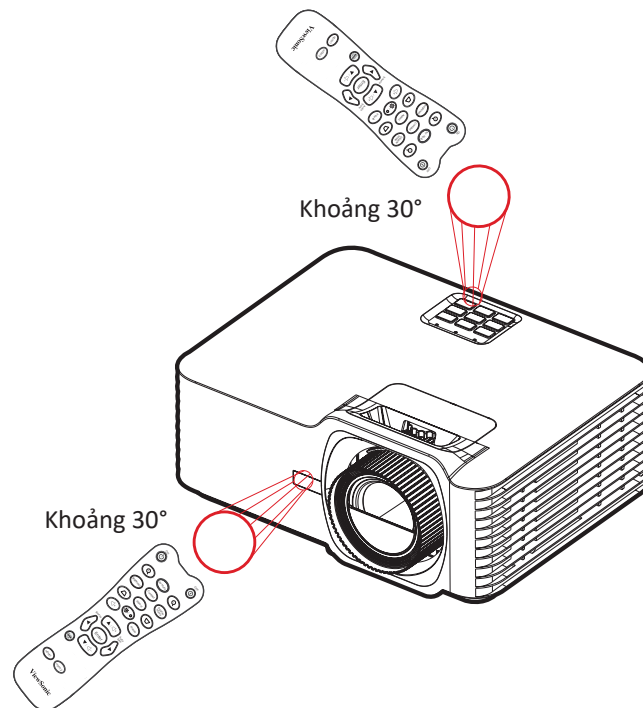
Nút		Mô tả	
10	Chỉnh vuông hình	 	Hiệu chỉnh thủ công cho hình ảnh biến dạng
11	Chế Độ Nguồn Sáng		Hiển thị thanh lựa chọn Chế Độ Nguồn Sáng.
12	Tạm dừng hình		Làm dừng hình ảnh chiếu.
13	Tắt âm		Tắt âm/Bật âm.
14	▲/Tăng âm lượng		<ul style="list-style-type: none"> <li>• Điều hướng lên trên.</li> <li>• Tăng mức âm lượng.</li> </ul>
15	Truy nhập		Xác nhận lựa chọn.
16	◀/Nguồn tín hiệu		<ul style="list-style-type: none"> <li>• Điều hướng sang trái</li> <li>• Hiển thị thanh lựa chọn nguồn tín hiệu vào.</li> </ul>
17	▶/Đồng bộ tự động		<ul style="list-style-type: none"> <li>• Điều hướng sang phải</li> <li>• Tự động xác định thời điểm trình chiếu tốt nhất cho hình ảnh được hiển thị.</li> </ul>
18	▼/Giảm âm lượng		<ul style="list-style-type: none"> <li>• Điều hướng xuống dưới</li> <li>• Giảm mức âm lượng.</li> </ul>
19	Menu/Exit		<ul style="list-style-type: none"> <li>• Bật hoặc tắt Menu màn hình (OSD).</li> <li>• Quay lại Menu OSD trước đó.</li> <li>• Thoát và Lưu cài đặt menu.</li> </ul>
20	HDMI 1		Chọn nguồn đầu vào <b>HDMI 1</b> .
21	HDMI 2		Chọn nguồn đầu vào <b>HDMI 2</b> .

## Điều Khiển Từ Xa - Phạm Vi Hoạt Động Bộ Nhận Tín Hiệu

Để đảm bảo chức năng điều khiển từ xa hoạt động thích hợp, hãy thực hiện theo các bước sau:

1. Điều khiển từ xa phải được giữ ở một góc 30 độ vuông góc với (các) cảm biến điều khiển từ xa IR (hồng ngoại) trên máy chiếu.
2. Khoảng cách giữa điều khiển từ xa và (các) cảm biến không được vượt quá 8 mét (26 foot)

**LƯU Ý:** Tham khảo hình minh họa về vị trí của (các) cảm biến điều khiển từ xa hồng ngoại.

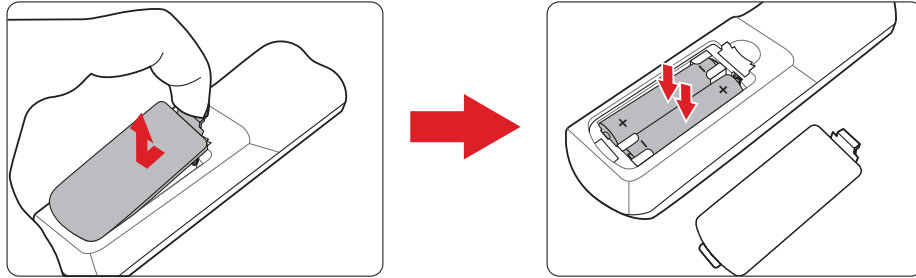


## Điều khiển từ xa - Thay pin

1. Tháo nắp pin ra khỏi phần dưới điều khiển từ xa bằng cách ấn bầu chặt ngón tay và trượt ra.
2. Tháo mọi viên pin hiện có (nếu cần) và lắp hai viên pin AAA.

**LƯU Ý:** Quan sát các cực pin như chỉ định.

3. Đậy nắp pin lại bằng cách căn nó thẳng với đế và đẩy trở về đúng vị trí.



### LƯU Ý:

- Tránh để điều khiển từ xa và pin trong môi trường quá nóng hoặc ẩm ướt.
- Chỉ thay thế bằng loại pin giống nhau hoặc tương đương được nhà sản xuất pin khuyến dùng.
- Nếu các viên pin bị cạn kiệt hoặc nếu bạn không sử dụng điều khiển từ xa trong một thời gian dài, hãy tháo chúng ra để tránh làm hỏng điều khiển từ xa.
- Thải bỏ pin đã qua sử dụng theo hướng dẫn của nhà sản xuất và các quy định về môi trường tại địa phương cho khu vực của bạn.

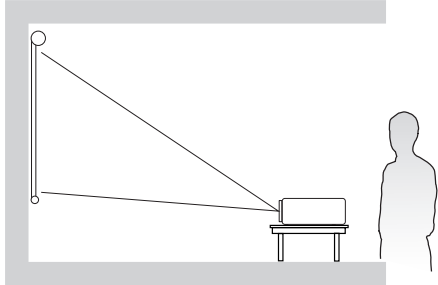
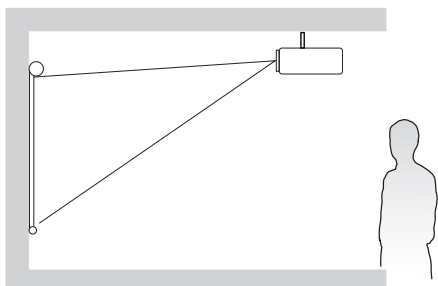
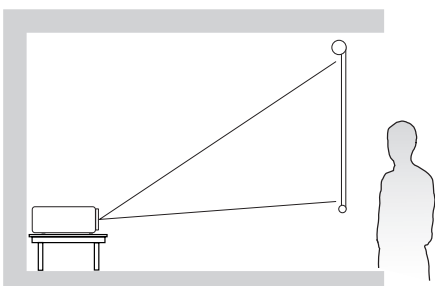
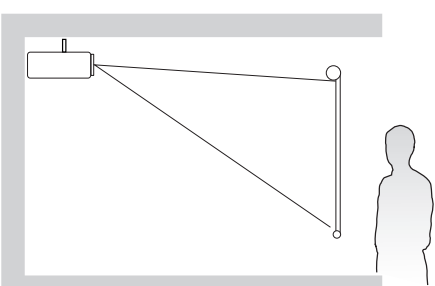
# Thiết lập ban đầu

## Chọn vị trí - Hướng máy chiếu

Sở thích cá nhân và cách bố trí phòng sẽ quyết định vị trí lắp đặt. Hãy xem xét những điều sau:

- Kích thước và vị trí màn hình của bạn.
- Vị trí ổ cắm điện phù hợp.
- Vị trí và khoảng cách giữa máy chiếu và các thiết bị khác.

Máy chiếu được thiết kế để được cài đặt tại một trong các vị trí sau:

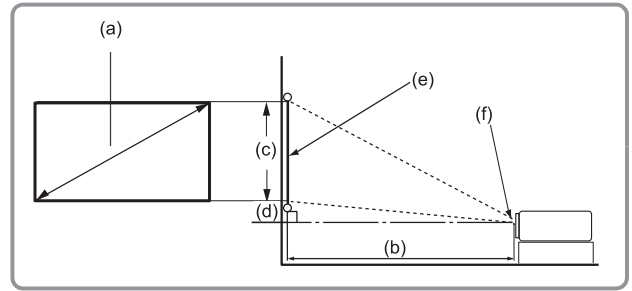
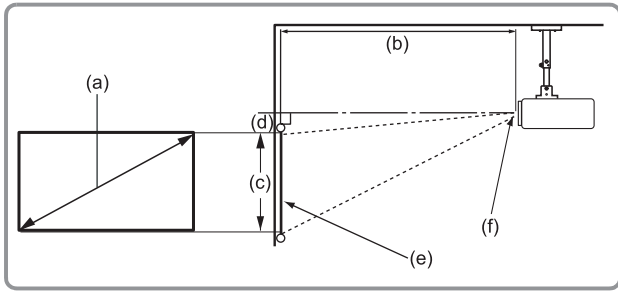
Vị trí	
<p><b>Mặt sàn phía trước</b> Máy chiếu được đặt gần sàn nhà phía trước màn hình.</p>	
<p><b>Treo trần phía trước</b> Máy chiếu được treo ngược từ trần nhà xuống phía trước màn hình.</p>	
<p><b>Mặt sàn phía sau<sup>1</sup></b> Máy chiếu được đặt gần sàn nhà phía sau màn hình.</p>	
<p><b>Treo trần phía sau<sup>1</sup></b> Máy chiếu được treo ngược từ trần nhà phía sau màn hình.</p>	

<sup>1</sup> Bắt buộc phải trang bị màn hình chiếu phía sau.



# Kích thước chiếu

- Hình 16:9 trên màn hình 16:9



**LƯU Ý:** (e) = Màn hình (f) = Tâm ống kính

(a) Kích thước màn hình		(b) Khoảng cách chiếu				(c) Chiều cao hình		(d) Độ Lệch Dọc			
		Tối thiểu		Tối đa				Tối thiểu		Tối đa	
inch	mm	inch	mm	inch	mm	inch	mm	inch	mm	inch	mm
30	762	36,61	930	58,57	1488	14,71	374	0,51	13	2,74	69
40	1016	48,81	1240	78,09	1984	19,61	498	0,69	17	3,65	93
50	1270	61,01	1550	97,62	2479	24,51	623	0,86	22	4,56	116
60	1524	73,21	1860	117,14	2975	29,42	747	1,03	26	5,47	139
70	1778	85,41	2170	136,66	3471	34,32	872	1,20	31	6,38	162
80	2032	97,62	2479	156,19	3967	39,22	996	1,37	35	7,30	185
90	2286	109,82	2789	175,71	4463	44,12	1121	1,54	39	8,21	208
100	2540	122,02	3099	195,23	4959	49,03	1245	1,72	44	9,12	232
110	2794	134,22	3409	214,76	5455	53,93	1370	1,89	48	10,03	255
120	3048	146,22	3719	234,28	5951	58,83	1494	2,06	52	10,94	278
130	3302	158,63	4029	253,80	6447	63,73	1619	2,23	57	11,85	301
140	3556	170,83	4339	273,33	6942	68,64	1743	2,40	61	12,77	324
150	3810	183,03	4649	292,85	7438	73,54	1868	2,57	65	13,68	347
200	5080	244,04	6199	390,47	9918	98,05	2491	3,43	87	18,24	463
250	6350	305,05	7748	488,08	12397	122,57	3113	4,29	109	22,80	579
300	7620	366,06	9298	585,70	14877	147,08	3736	5,15	131	27,36	695

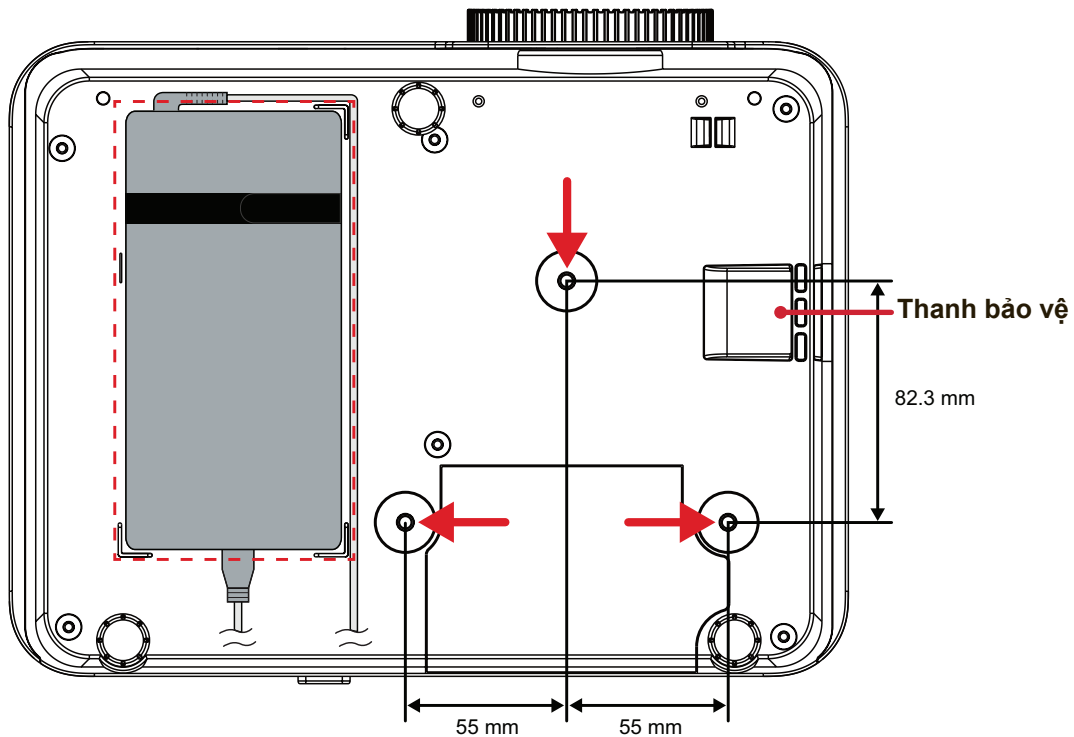
**LƯU Ý:**

- Các hình ảnh này chỉ để tham chiếu. Vui lòng xem máy chiếu thực tế để biết kích thước chính xác.
- Theo khuyến nghị, nếu bạn có ý định lắp đặt máy chiếu cố định, hãy kiểm tra thực tế kích thước và khoảng cách chiếu bằng cách sử dụng một máy chiếu thực sự đặt tại vị trí trước khi lắp đặt cố định.

# Lắp đặt máy chiếu

**LƯU Ý:** Nếu bạn mua giá treo của bên thứ ba, hãy sử dụng kích thước vít chính xác. Cỡ vít sẽ khác nhau tùy thuộc vào độ dày của tấm treo.

1. Để đảm bảo lắp đặt máy chiếu an toàn nhất, hãy sử dụng giá treo tường hoặc trần ViewSonic®.
2. Đảm bảo sử dụng các vít để gắn giá treo vào máy chiếu đáp ứng các thông số kỹ thuật sau:
  - Loại vít: M4 x 8
  - Chiều dài vít tối đa: 8 mm
3. Đặt bộ nguồn tại vị trí được chỉ định và cố định bằng dây đai cáp.



## THẬN TRỌNG:

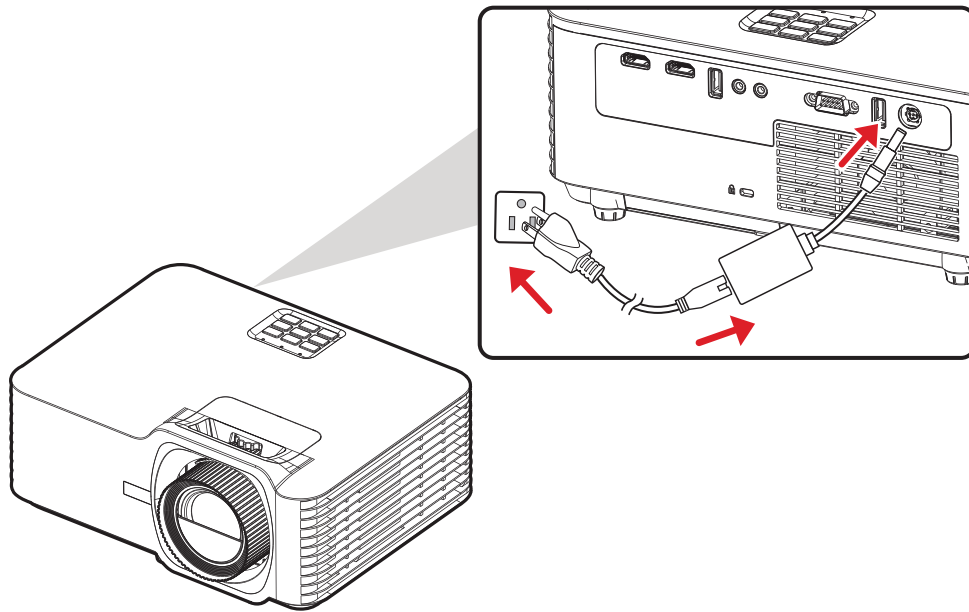
- Không lắp máy chiếu gần nguồn nhiệt hoặc máy điều hòa.
- Luôn chừa lại một khoảng hở ít nhất 10 cm (3,9 inch) giữa trần nhà và đáy máy chiếu.

## Sử dụng thanh bảo vệ

Để tránh máy chiếu bị đánh cắp, hãy sử dụng thiết bị khóa khe cắm an toàn để cố định máy chiếu vào một vật cố định.

# Thực hiện các kết nối

## Kết nối nguồn điện



1. Kết nối dây nguồn với adapter nguồn.
2. Cắm adapter nguồn vào giắc cắm vào DC IN ở phía sau máy chiếu.
3. Cắm dây nguồn vào ổ cắm điện.

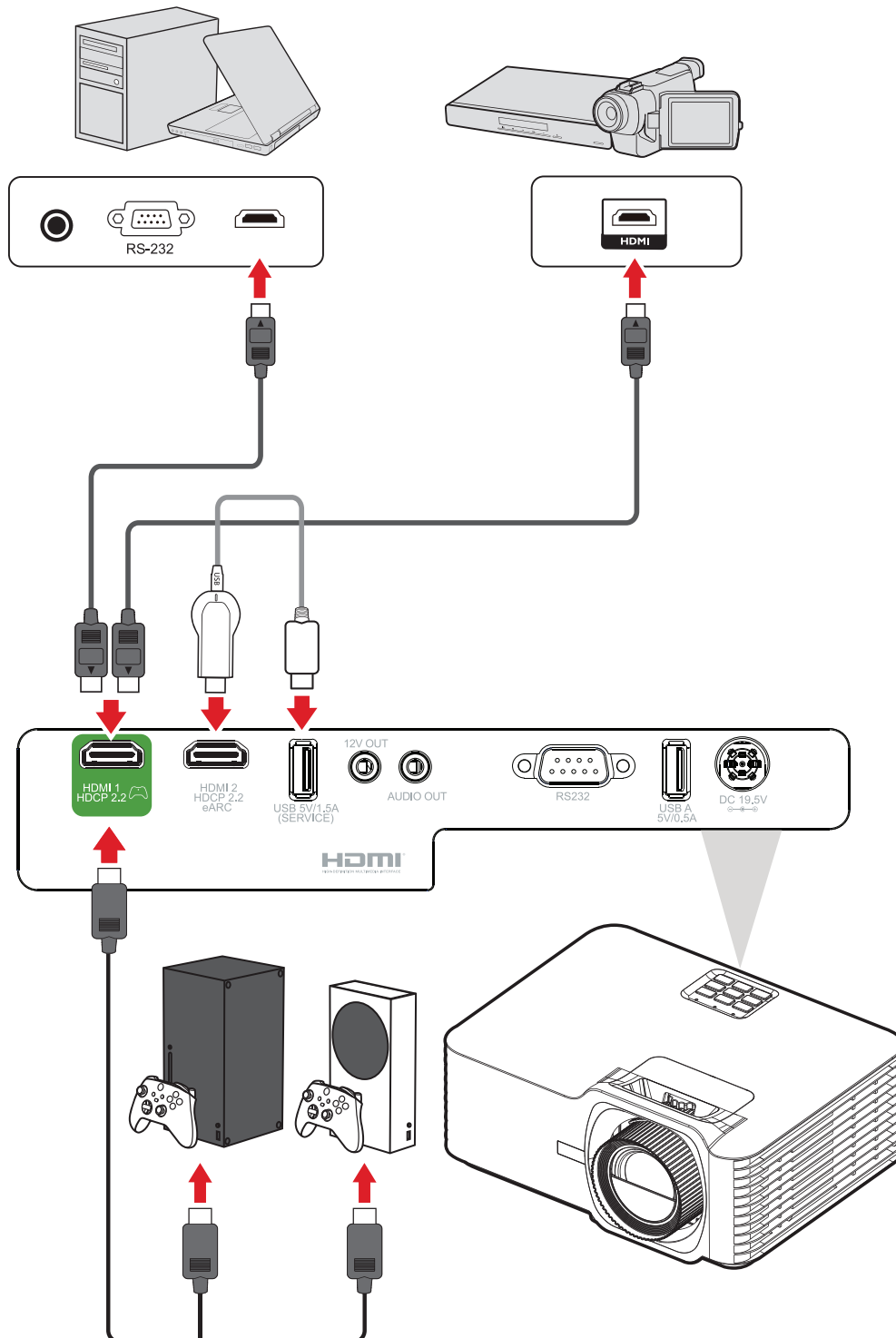
**LƯU Ý:** Khi lắp đặt máy chiếu, kết hợp thiết bị ngắt kết nối dễ tiếp cận nhanh trong hệ thống dây điện cố định hoặc cắm phích điện vào ổ cắm dễ tiếp cận gần thiết bị. Nếu xảy ra lỗi trong quá trình vận hành máy chiếu, hãy sử dụng thiết bị ngắt kết nối để tắt nguồn điện hoặc ngắt kết nối phích điện.

# Kết nối thiết bị ngoại vi

## Kết nối HDMI

Cắm một đầu cáp HDMI vào cổng HDMI trên thiết bị video. Sau đó cắm đầu cáp còn lại vào cổng **HDMI 1** hoặc **HDMI 2** (mỗi cổng đều hỗ trợ HDCP 2.0/ HDMI 2.2) trên máy chiếu của bạn.

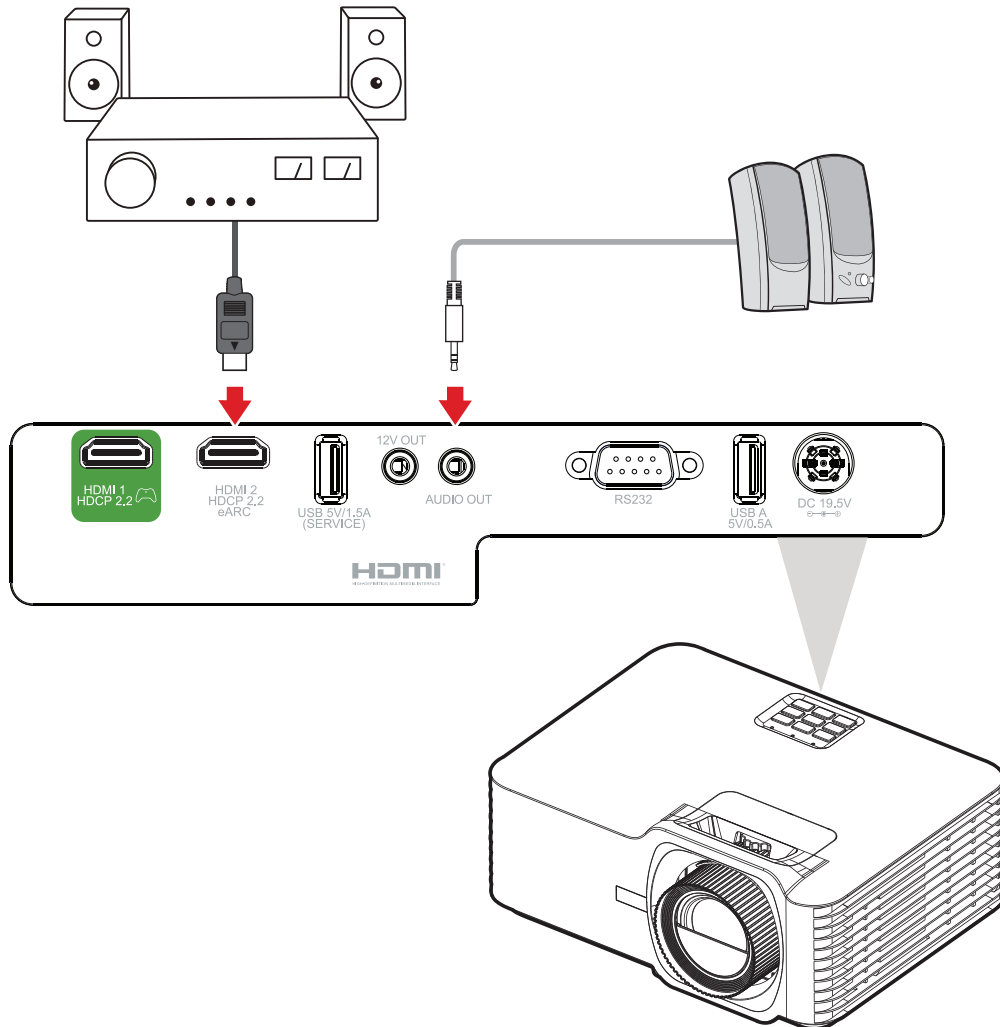
**LƯU Ý:** Cổng **HDMI 2** hỗ trợ eARC.



## Kết Nối Âm Thanh

Bạn có thể kết nối với nhiều thiết bị phát âm thanh bên ngoài khác nhau qua các cổng **AUDIO OUT** và **HDMI 2**.

**LƯU Ý:** Cổng **HDMI 2** hỗ trợ eARC. Nó có thể truyền âm thanh đến các thiết bị bên ngoài khi được kết nối.

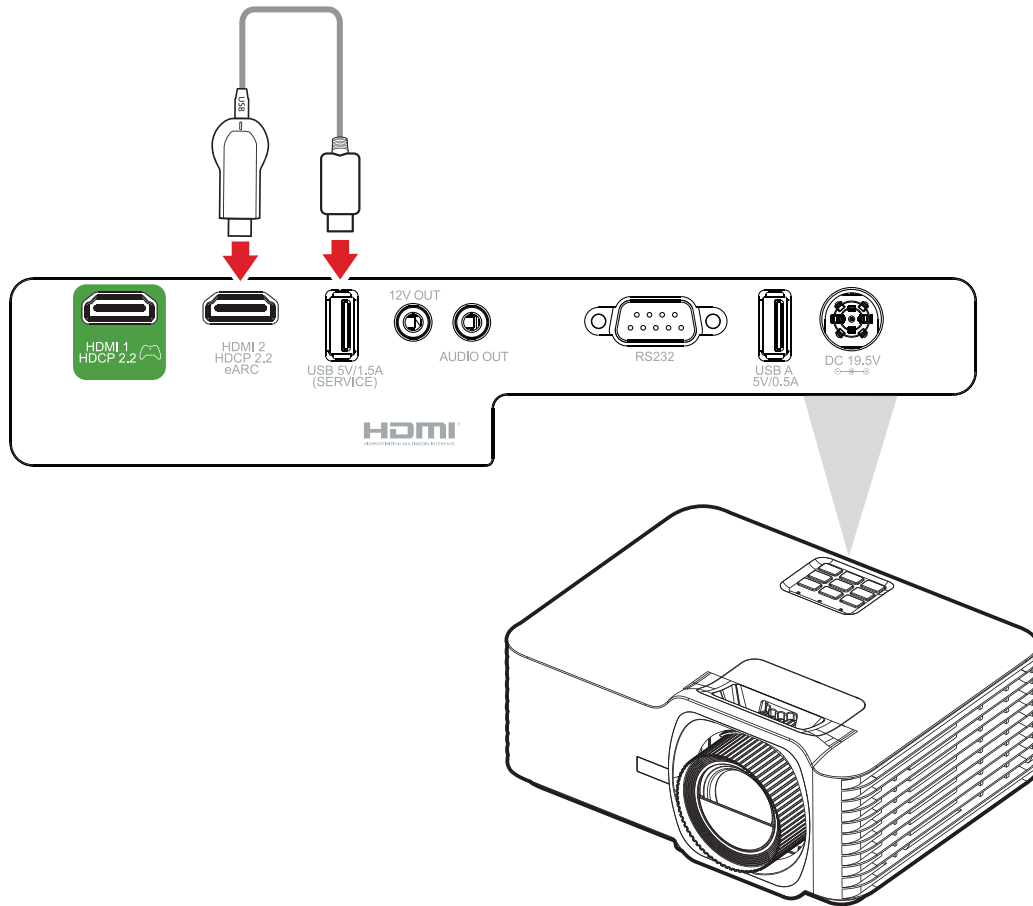


## Kết nối USB

### Kết Nối qua USB Type A

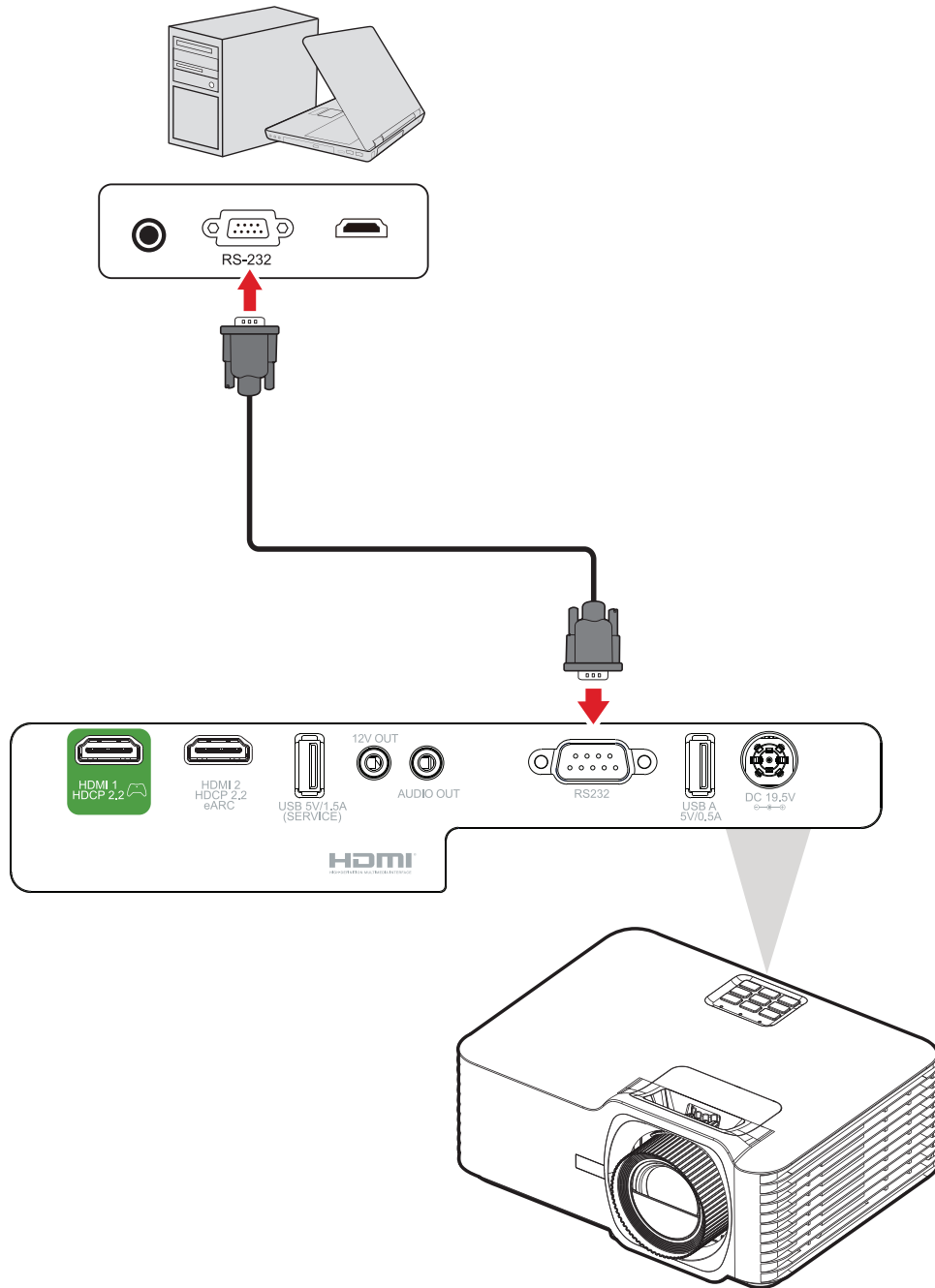
Cổng USB được dùng cho nhu cầu cấp điện (ví dụ cho dongle) và bảo dưỡng.

**LƯU Ý:** Cổng USB không cấp điện khi máy chiếu ở chế độ chờ.



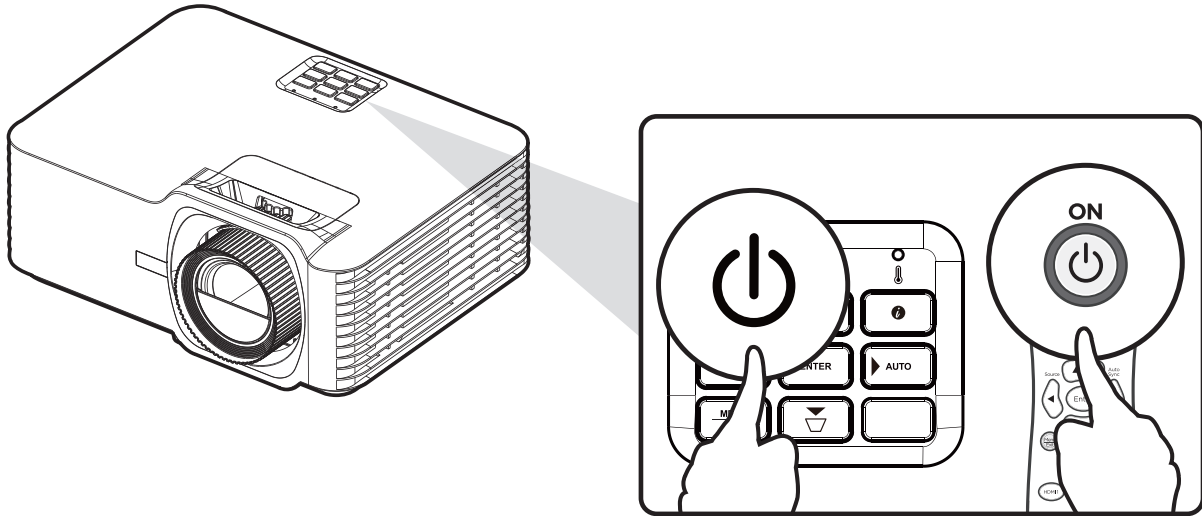
## Kết Nối RS-232

Khi sử dụng cáp RS-232 để kết nối máy chiếu với máy tính ngoài, một số chức năng có thể được điều khiển từ xa bằng máy tính, ví dụ như Bật/Tắt Nguồn, điều chỉnh Âm Lượng, chọn Ngõ Vào, Độ Sáng và một số chức năng khác.



# Sử dụng máy chiếu

## Khởi động máy chiếu



1. Đảm bảo dây nguồn máy chiếu được kết nối đúng cách với ổ cắm điện.
2. Nhấn nút **Power (Nguồn)** trên máy chiếu hoặc điều khiển từ xa để bật máy chiếu

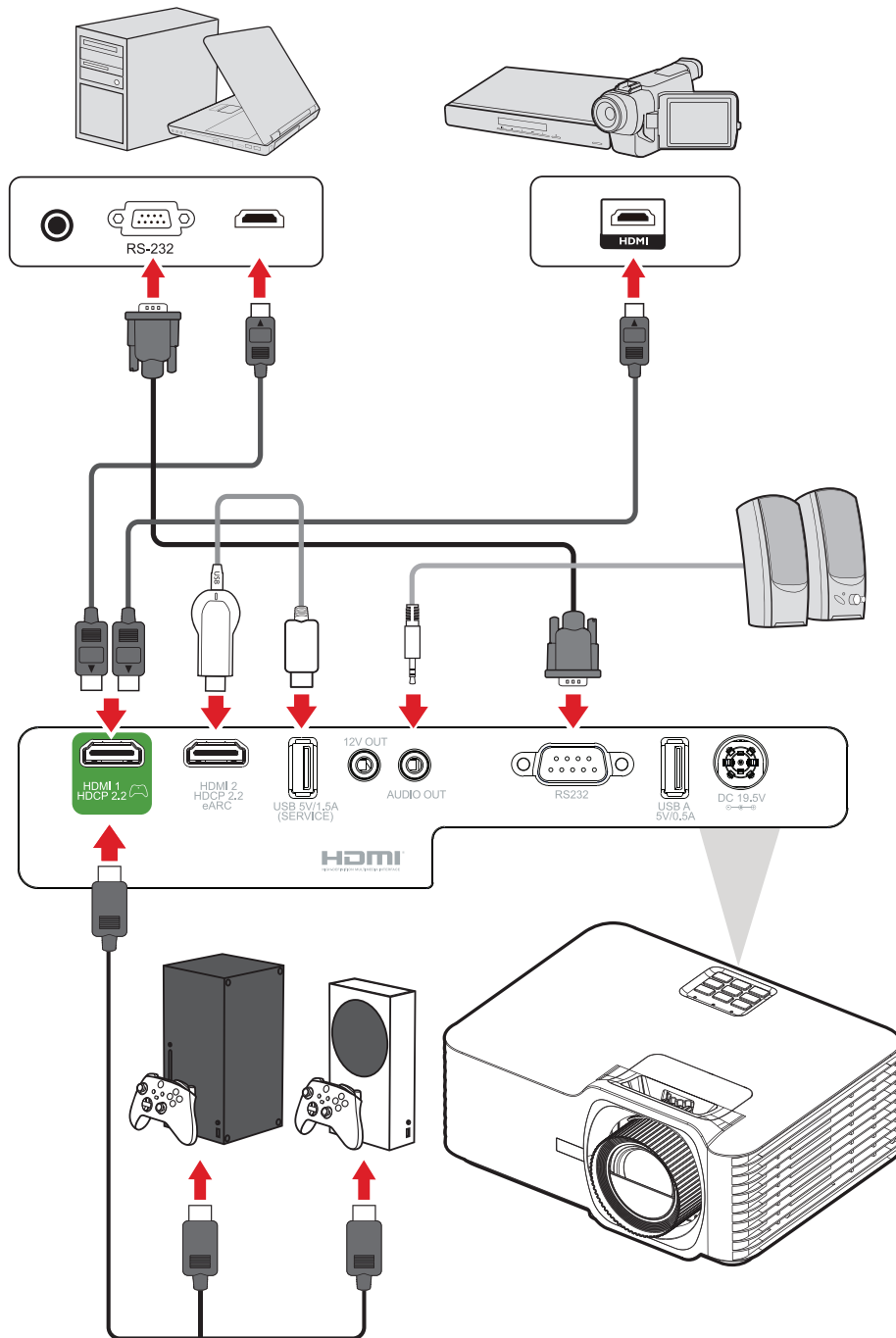
### LƯU Ý:

- Đèn báo nguồn sẽ nhấp nháy màu xanh lam trong khi khởi động.
- Trong lần đầu tiên bật máy chiếu, bạn sẽ được nhắc chọn ngôn ngữ và hướng chiếu ưa thích.



# Chọn Nguồn Vào

Có thể kết nối máy chiếu với nhiều thiết bị cùng một lúc. Tuy nhiên, mỗi lần nó chỉ có thể hiển thị một màn hình đầy đủ.



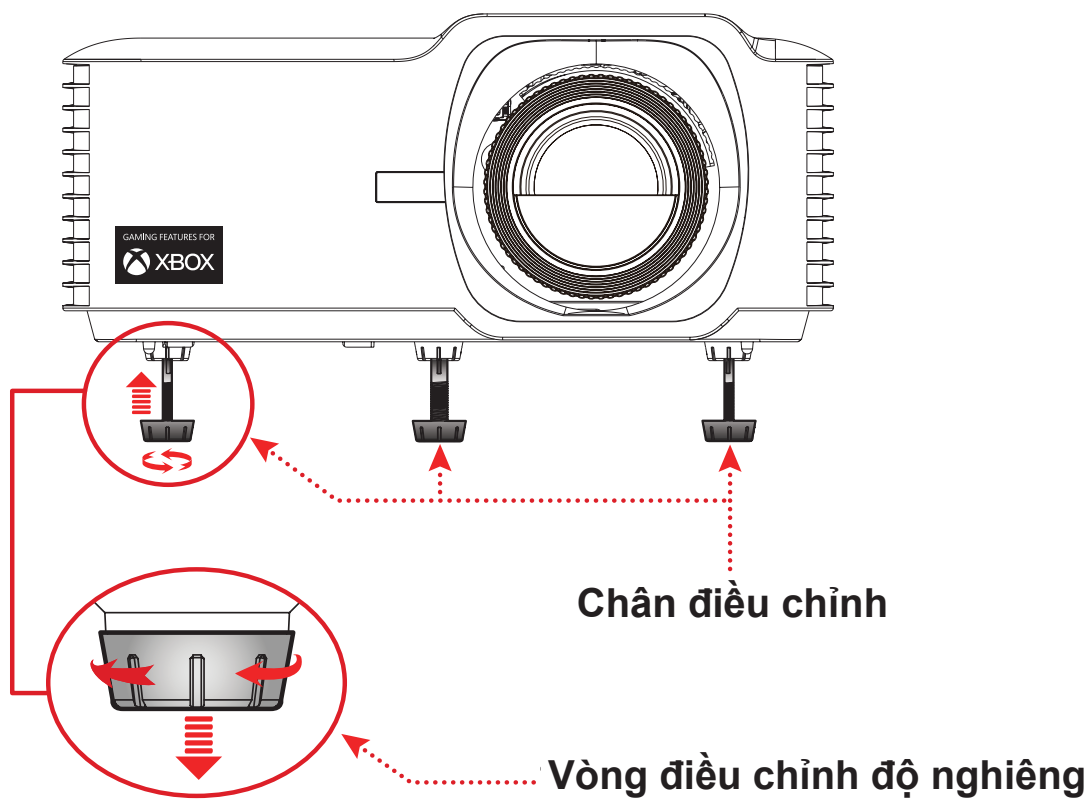
Khi tính năng **Auto Source (Nguồn tự động)** được **Bật (On)**, máy chiếu sẽ tự động tìm kiếm các nguồn dữ liệu đầu vào. Nếu đang kết nối với nhiều nguồn, nhấn nút **Source (Nguồn)** trên máy chiếu hoặc điều khiển từ xa để chọn đầu vào mong muốn.

**LƯU Ý:** Ngoài ra, cũng đảm bảo đã bật các nguồn tín hiệu vừa kết nối.

# Điều chỉnh hình chiếu

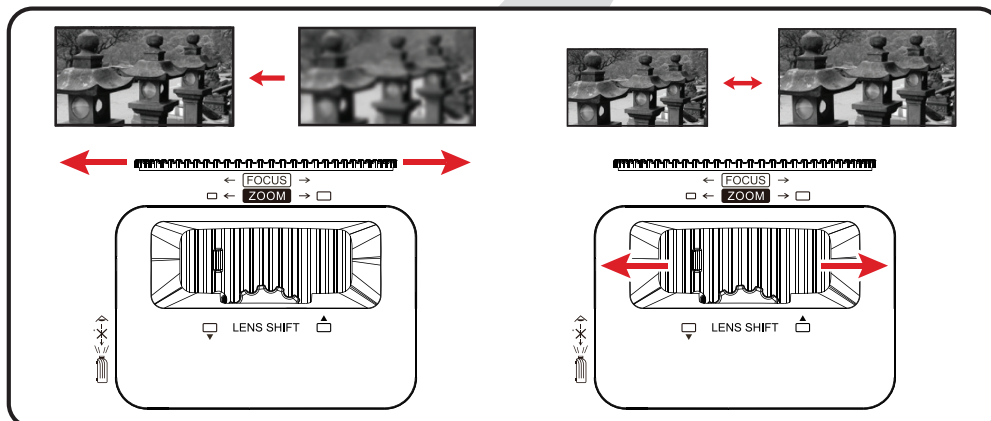
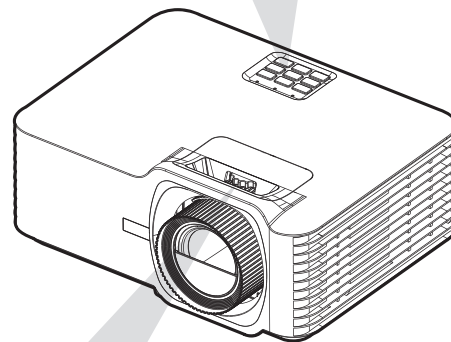
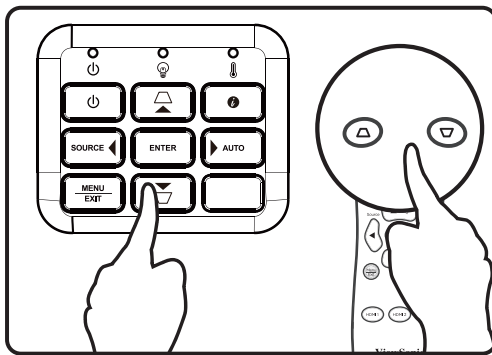
## Điều chỉnh chiều cao máy chiếu và góc chiếu

Máy chiếu được trang bị ba (3) chân điều chỉnh. Khi điều chỉnh chân sẽ làm thay đổi chiều cao của máy chiếu và góc chiếu dọc.



# Điều chỉnh Tiêu cự, Keystone, Vòng chỉnh ống kính và Thu phóng

Bạn có thể cải thiện và điều chỉnh độ rõ nét cũng như vị trí của hình ảnh bằng cách điều chỉnh **Vòng lấy nét**, **Phím Keystone**, **Vòng chỉnh ống kính** hoặc **Vòng Thu phóng**.



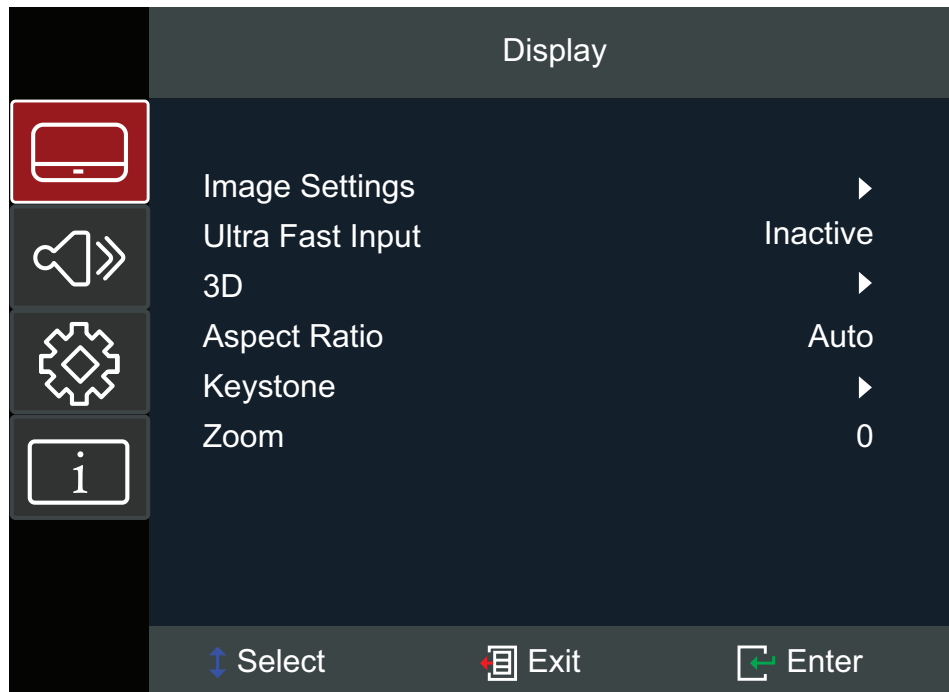
## Tắt máy chiếu





1. Nhấn nút **Power (Nguồn)** trên máy chiếu hoặc điều khiển từ xa và thông báo “power off” (tắt nguồn) sẽ xuất hiện.
2. Nhấn lại nút **Power (Nguồn)** để xác nhận và tắt máy chiếu.
3. Đèn báo nguồn sẽ chuyển sang màu đỏ cố định và chuyển sang chế độ chờ.

# Thao tác menu

## Menu màn hình (OSD)

Máy chiếu có các menu hiển thị trên màn hình đa ngôn ngữ cho phép bạn điều chỉnh hình ảnh và thay đổi nhiều cài đặt khác nhau.



Menu		Mô tả
<b>Display</b> (Höông)		Điêu chỉnh cài đặt Hình ảnh, Ultra Fast Input (Nhập liệu cực nhanh), 3D, Tỷ lệ khung hình, Zoom, và Keystone.
<b>Audio</b> (Âm thanh)		Điêu chỉnh mức âm lượng, chế độ âm thanh hoặc tắt tiếng.
<b>Setup</b> (Cài đặt)		Điêu chỉnh các cài đặt Máy chiếu, Nguồn, Bảo mật, Ngôn ngữ, Nguồn đầu vào, v.v.
<b>Information</b> (Thông tin)		Xem thông tin máy chiếu.

## Menu điều hướng

Máy chiếu có các menu hiển thị trên màn hình đa ngôn ngữ cho phép điều chỉnh hình ảnh và cài đặt.

1. Để mở Menu màn hình (OSD), nhấn nút **Menu/Exit** trên máy chiếu hoặc điều khiển từ xa.
2. Khi OSD được hiển thị, hãy sử dụng các nút **Điều hướng** (▲/▼) để chọn bất kỳ mục nào trong menu chính. Khi thực hiện lựa chọn trên một trang cụ thể, hãy nhấn nút **Enter** trên máy chiếu hoặc điều khiển từ xa để vào menu con.
3. Sử dụng các nút **Điều hướng** (▲/▼/◀/▶) để chọn mục mong muốn trong menu con rồi nhấn **Enter** để xem các cài đặt khác. Điều chỉnh cài đặt bằng cách sử dụng các nút **Điều hướng** (▲/▼/◀/▶).
4. Chọn mục tiếp theo cần điều chỉnh trong menu con và điều chỉnh như mô tả ở trên.
5. Nhấn **Enter** để xác nhận và màn hình sẽ trở lại menu chính.
6. Để thoát, nhấn lại nút **Menu/Exit**. Menu OSD sẽ đóng lại và máy chiếu sẽ tự động lưu cài đặt mới.

# Cây menu màn hình (OSD)

Menu chính	Menu phụ	Tùy chọn menu			
<b>Display (Höông)</b>	Image Settings (Cài đặt hình ảnh)	Color Mode (Chế độ màu)	TV (BT.2020)		
			Brightest (Sáng nhất)		
			HDR		
			HLG		
			Movie (Phim)		
			Gaming (Chơi game)		
			Low Blue Light (Ánh sáng xanh thấp)		
			Rec.709		
			User (Người dùng)		
			3D		
	Brightness (Độ sáng)	(-/+ , -50~50)			
	Contrast (Độ tương phản)	(-/+ , -50~50)			
	Sharpness (Độ sắc nét)	(-/+ , 1~15)			
	Color (Màu sắc)	(-/+ , -50~50)			
	Tint (Sắc độ)	(-/+ , -50~50)			
	Gamma	1.8			
		2.0			
		2.2			
		2.35			
		2.5			
		Cube			
		sRGB			
	Color Settings (Cài đặt màu sắc)	Color Temperature (Nhiệt độ màu)	6500K		
			7500K		
			8500K		
			9300K		
		Color Management (Quản Lư Màu)	Color (Màu sắc)	Red (Đỏ)	
Green (Lục)					
Blue (Lam)					
Cyan (Xanh ngọc)					
Yellow (Vàng)					

Menu chính	Menu phụ	Tùy chọn menu			
Display (Hồòùng)	Image Settings (Cài đặt hình ảnh)	Color Settings (Cài đặt màu sắc)	Color Management (Quản Lý Màu)	Color (Màu sắc)	Magenta (Đỏ thẫm)
					White (Trắng)
				Hue / R (*)	(-/+ , -50~50)
				Saturation / G (*)	(-/+ , -50~50)
				Gain / B (*)	(-/+ , -50~50)
				Reset (Khởi động lại)	
		Exit (Thoát)			
		Color Space (Khoảng màu)	Auto (Tự động)		
			RGB (0~255)		
			RGB (16~235)		
			YUV		
		Light Source Mode (Chế Độ Nguồn Sáng)	Dynamic Black		
			Eco (T.kiệm)		
	Light Source power (Điện Nguồn sáng)		100%~50%		
	Reset (Khởi động lại)				
	Ultra Fast Input (Nhập liệu cực nhanh)	Active (Chủ động)			
		Inactive (Không hoạt động)			
	3D	3D Mode (Chế độ 3D)	Off (Tắt)		
			On (Bật)		
		3D Format (Định dạng 3D)	Auto (Tự động)		
			SBS		
			Top and Bottom (Đỉnh & Đáy)		
			Frame Sequential (Khung tuần tự)		
3D Sync Invert (Đảo ngược đồng bộ 3D)		Off (Tắt)			
	On (Bật)				
Aspect Ratio (Tỷ lệ khung hình)	4:3				
	16:9				
	Native (Gốc)				
	Auto (Tự động)				



Menu chính	Menu phụ	Tùy chọn menu	
<b>Display</b> (Höông)	Keystone (Chỉnh vuông hình)	H. Keystone (Ngang)	(-/+, -30~30)
		V. Keystone (Dọc)	(-/+, -30~30)
		Four Corners (Bốn góc)	Top-Left (Trái trên)
			Top-Right (Phải trên)
			Bottom-Left (Trái Dưới)
			Bottom-Right (Phải Dưới)
		Warping (Độ cong)	
		Reset (Khởi động lại)	
Zoom (Thu phóng)	(-/+, -5~25)		
<b>Audio</b> (Âm thanh)	Volume (Âm lượng)	(-/+, 0~10)	
	Mute (Tắt âm)	Off (Tắt)	
		On (Bật)	
	HDMI eARC	Off (Tắt)	
		On (Bật)	

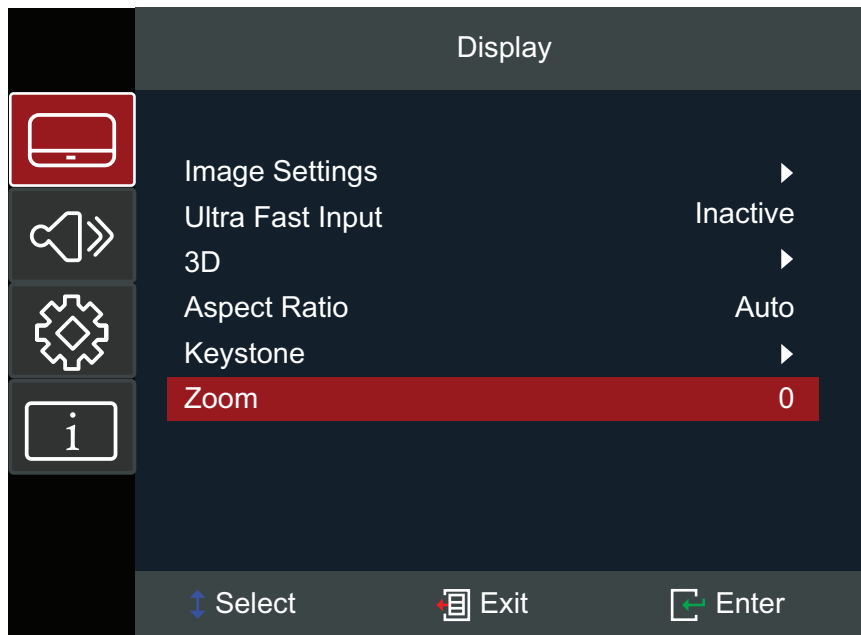
Menu chính	Menu phụ	Tùy chọn menu			
<b>Setup (Cài đặt)</b>	Projection (Trình chiếu)	Desk Front (Mặt sàn phía trước)			
		Desk Rear (Mặt sàn phía sau)			
		Ceiling Front (Treo trần phía trước)			
		Ceiling Rear (Treo trần phía sau)			
	Power Settings (Cài đặt nguồn)	Direct Power On (Bật nguồn trực tiếp)	Off (Tắt)		
			On (Bật)		
		Signal Power On (Bật nguồn bằng tín hiệu)	Off (Tắt)		
			On (Bật)		
		Auto Power Off (Tắt nguồn tự động)	(-/+, 0~180) minutes (phút)		
	Security (Bảo mật)	Power On Lock (Khóa bật nguồn)	Off (Tắt)		
			On (Bật)		
		Change Password (Đổi mật khẩu)			
	HDMI CEC	HDMI Link (Liên kết HDMI)	Off (Tắt)		
			On (Bật)		
		XBOX Mode (Chế độ XBOX)	Off (Tắt)		
			On (Bật)		
	Test Pattern (Hình Thức Kiểm Tra)	Test Pattern (Hình Thức Kiểm Tra)	Off (Tắt)		
			Green Grid (Lưới Xanh)		
			Magenta Grid (Lưới đỏ tươi)		
			White Grid (Lưới Trắng)		
White (Trắng)					
Test Card (Thẻ kiểm tra)					

Menu chính	Menu phụ	Tùy chọn menu		
<b>Setup (Cài đặt)</b>	Options (Tùy chọn)	Language (Ngôn ngữ)	English	
			Deutsch	
			Français	
			Italiano	
			Español	
			Português	
			Polski	
			Nederlands	
			Svenska	
			Norsk	
			Suomi	
			ελληνικά	
			繁體中文	
			簡體中文	
			日本語	
			한국어	
			Русский	
			Čeština	
			يبرع	
			ไทย	
			Türkçe	
			Tiếng Việt	
			Bahasa Indonesia	
High Altitude (Cao trình)	Off (Tắt)			
	On (Bật)			
Auto Source (Nguồn tự động)	Off (Tắt)			
	On (Bật)			
Keypad Lock (Khóa bàn phím)	Off (Tắt)			
	On (Bật)			
Splash Screen (Màn hình khởi động)	Default (Mặc định)			
	Neutral (Trung tính)			
Reset (Khởi động lại)	Reset To Default (Cài về mặc định gốc)			

Menu chính	Menu phụ	Tùy chọn menu	
<b>Information (Thông tin)</b>	Serial Number (Số Seri)		
	Source (Nguồn tín hiệu)		
	Resolution (Độ phân giải)		
	Refresh Rate (Tốc độ làm mới)		
	Light Source Hours (Số giờ đèn)		
	Color Mode (Chế độ màu)		
	Light Source Mode (Chế Độ Nguồn Sáng)		
	Firmware Version (P.bản firmware)	System (Hệ thống)	
		MCU	

# Tùy chọn menu

## Display Menu (Menu hiển thị)



Menu	Mô tả																						
<b>Image Settings (Cài đặt hình ảnh)</b>	<p><u>Color Mode (Chế độ màu)</u>            Có một số chế độ màu được thiết lập trước mà bạn có thể chọn để phù hợp với sở thích xem của mình.</p> <table border="1" style="width: 100%; border-collapse: collapse;"> <thead> <tr> <th style="background-color: #e91e63; color: white;">Chế độ</th> <th style="background-color: #e91e63; color: white;">Mô tả</th> </tr> </thead> <tbody> <tr> <td style="text-align: center;"><b>TV (BT.2020)</b></td> <td>Được thiết kế cho các trường hợp bình thường trong môi trường ánh sáng ban ngày.</td> </tr> <tr> <td style="text-align: center;"><b>Brightest (Sáng nhất)</b></td> <td>Thích hợp cho môi trường tươi sáng, nhiều ánh sáng.</td> </tr> <tr> <td style="text-align: center;"><b>HDR</b></td> <td>Cho phép nội dung được hỗ trợ HDR và màu đen tối hơn, vùng sáng sáng hơn cũng như màu sắc sống động.</td> </tr> <tr> <td style="text-align: center;"><b>HLG</b></td> <td>Cho phép nội dung được hỗ trợ HLG và màu đen tối hơn, vùng sáng sáng hơn cũng như màu sắc sống động.</td> </tr> <tr> <td style="text-align: center;"><b>Movie (Phim)</b></td> <td>Cung cấp sự cân bằng tốt nhất về chi tiết và màu sắc để xem phim.</td> </tr> <tr> <td style="text-align: center;"><b>Gaming (Chơi game)</b></td> <td>Tối ưu hóa máy chiếu của bạn để có độ tương phản tối đa và màu sắc sống động cho phép bạn xem chi tiết bóng đổ khi chơi trò chơi.</td> </tr> <tr> <td style="text-align: center;"><b>Low Blue Light (Ánh sáng xanh thấp)</b></td> <td>Giảm phát xạ ánh sáng xanh thấp có hại cho thị lực của con người.</td> </tr> <tr> <td style="text-align: center;"><b>Rec.709</b></td> <td>Hiển thị gam màu Rec.709.</td> </tr> <tr> <td style="text-align: center;"><b>User (Người dùng)</b></td> <td>Cài đặt tùy chỉnh của người dùng.</td> </tr> <tr> <td style="text-align: center;"><b>3D</b></td> <td>Tối ưu hóa cho nội dung 3D. <b>LƯU Ý:</b> Cần có kính 3D</td> </tr> </tbody> </table>	Chế độ	Mô tả	<b>TV (BT.2020)</b>	Được thiết kế cho các trường hợp bình thường trong môi trường ánh sáng ban ngày.	<b>Brightest (Sáng nhất)</b>	Thích hợp cho môi trường tươi sáng, nhiều ánh sáng.	<b>HDR</b>	Cho phép nội dung được hỗ trợ HDR và màu đen tối hơn, vùng sáng sáng hơn cũng như màu sắc sống động.	<b>HLG</b>	Cho phép nội dung được hỗ trợ HLG và màu đen tối hơn, vùng sáng sáng hơn cũng như màu sắc sống động.	<b>Movie (Phim)</b>	Cung cấp sự cân bằng tốt nhất về chi tiết và màu sắc để xem phim.	<b>Gaming (Chơi game)</b>	Tối ưu hóa máy chiếu của bạn để có độ tương phản tối đa và màu sắc sống động cho phép bạn xem chi tiết bóng đổ khi chơi trò chơi.	<b>Low Blue Light (Ánh sáng xanh thấp)</b>	Giảm phát xạ ánh sáng xanh thấp có hại cho thị lực của con người.	<b>Rec.709</b>	Hiển thị gam màu Rec.709.	<b>User (Người dùng)</b>	Cài đặt tùy chỉnh của người dùng.	<b>3D</b>	Tối ưu hóa cho nội dung 3D. <b>LƯU Ý:</b> Cần có kính 3D
	Chế độ	Mô tả																					
	<b>TV (BT.2020)</b>	Được thiết kế cho các trường hợp bình thường trong môi trường ánh sáng ban ngày.																					
	<b>Brightest (Sáng nhất)</b>	Thích hợp cho môi trường tươi sáng, nhiều ánh sáng.																					
	<b>HDR</b>	Cho phép nội dung được hỗ trợ HDR và màu đen tối hơn, vùng sáng sáng hơn cũng như màu sắc sống động.																					
	<b>HLG</b>	Cho phép nội dung được hỗ trợ HLG và màu đen tối hơn, vùng sáng sáng hơn cũng như màu sắc sống động.																					
	<b>Movie (Phim)</b>	Cung cấp sự cân bằng tốt nhất về chi tiết và màu sắc để xem phim.																					
	<b>Gaming (Chơi game)</b>	Tối ưu hóa máy chiếu của bạn để có độ tương phản tối đa và màu sắc sống động cho phép bạn xem chi tiết bóng đổ khi chơi trò chơi.																					
	<b>Low Blue Light (Ánh sáng xanh thấp)</b>	Giảm phát xạ ánh sáng xanh thấp có hại cho thị lực của con người.																					
	<b>Rec.709</b>	Hiển thị gam màu Rec.709.																					
<b>User (Người dùng)</b>	Cài đặt tùy chỉnh của người dùng.																						
<b>3D</b>	Tối ưu hóa cho nội dung 3D. <b>LƯU Ý:</b> Cần có kính 3D																						

Menu	Mô tả
<p><b>Image Settings</b> (Cài đặt hình ảnh)</p>	<p><u>Brightness (Độ sáng)</u> Giá trị càng cao, hình ảnh càng sáng. Giá trị càng thấp thì hình ảnh càng tối.</p> <p><u>Contrast (Độ tương phản)</u> Sử dụng tính năng này để cài mức trắng tối đa sau khi bạn đã điều chỉnh cài đặt <b>Brightness (Độ sáng)</b> cho phù hợp với đầu vào và môi trường xem đã chọn.</p> <p><u>Sharpness (Độ sắc nét)</u> Giá trị cao sẽ tạo ra hình ảnh sắc nét hơn và giá trị thấp sẽ làm dịu hình ảnh.</p> <p><u>Color (Màu sắc)</u> Điều chỉnh hình ảnh từ đen trắng sang màu bão hòa hoàn toàn.</p> <p><u>Tint (Sắc đỏ)</u> Giá trị càng cao thì hình ảnh càng xanh. Giá trị càng thấp thì hình ảnh càng đỏ.</p> <p><u>Gamma</u> Phản ánh sự liên hệ giữa nguồn tín hiệu vào và độ sáng hình ảnh.</p>

Menu	Mô tả								
<b>Image Settings (Cài đặt hình ảnh)</b>	<u>Color Settings (Cài đặt màu sắc)</u>								
	<table border="1"> <thead> <tr> <th data-bbox="512 235 786 282">Cài đặt</th> <th data-bbox="786 235 1393 282">Mô tả</th> </tr> </thead> <tbody> <tr> <td data-bbox="512 282 786 405"><b>Color Temperature (Nhiệt độ màu)</b></td> <td data-bbox="786 282 1393 405">Chọn từ 6500K, 7500K, 8500K, và 9300K</td> </tr> <tr> <td data-bbox="512 405 786 1088"><b>Color Management (Quản Lư Màu)</b></td> <td data-bbox="786 405 1393 1088"> <p>Chỉ trong những nơi lắp đặt cố định với mức chiếu sáng có kiểm soát như: phòng họp, giảng đường hoặc rạp hát, thì mới phải cân nhắc sử dụng chế độ Color Matching (Khớp màu).</p> <p>Tính năng Color Matching (Khớp màu) cung cấp khả năng điều chỉnh kiểm soát màu tốt để cho phép tái tạo màu chính xác hơn, nếu bạn cần.</p> <p>Nếu đã mua một đĩa thử nghiệm chứa nhiều mẫu thử màu khác nhau và có thể dùng để thử nghiệm trình chiếu màu sắc trên màn hình, TV, máy chiếu, v.v..., bạn có thể chiếu bất kỳ hình ảnh nào từ đĩa lên màn hình và vào menu Color Matching (Khớp màu) để thực hiện các điều chỉnh.</p> </td> </tr> <tr> <td data-bbox="512 1088 786 1178"><b>Color Space (Khoảng màu)</b></td> <td data-bbox="786 1088 1393 1178">Chọn từ khoảng màu Auto, RGB (0~255), RGB (16~235) và YUV.</td> </tr> </tbody> </table>	Cài đặt	Mô tả	<b>Color Temperature (Nhiệt độ màu)</b>	Chọn từ 6500K, 7500K, 8500K, và 9300K	<b>Color Management (Quản Lư Màu)</b>	<p>Chỉ trong những nơi lắp đặt cố định với mức chiếu sáng có kiểm soát như: phòng họp, giảng đường hoặc rạp hát, thì mới phải cân nhắc sử dụng chế độ Color Matching (Khớp màu).</p> <p>Tính năng Color Matching (Khớp màu) cung cấp khả năng điều chỉnh kiểm soát màu tốt để cho phép tái tạo màu chính xác hơn, nếu bạn cần.</p> <p>Nếu đã mua một đĩa thử nghiệm chứa nhiều mẫu thử màu khác nhau và có thể dùng để thử nghiệm trình chiếu màu sắc trên màn hình, TV, máy chiếu, v.v..., bạn có thể chiếu bất kỳ hình ảnh nào từ đĩa lên màn hình và vào menu Color Matching (Khớp màu) để thực hiện các điều chỉnh.</p>	<b>Color Space (Khoảng màu)</b>	Chọn từ khoảng màu Auto, RGB (0~255), RGB (16~235) và YUV.
	Cài đặt	Mô tả							
	<b>Color Temperature (Nhiệt độ màu)</b>	Chọn từ 6500K, 7500K, 8500K, và 9300K							
	<b>Color Management (Quản Lư Màu)</b>	<p>Chỉ trong những nơi lắp đặt cố định với mức chiếu sáng có kiểm soát như: phòng họp, giảng đường hoặc rạp hát, thì mới phải cân nhắc sử dụng chế độ Color Matching (Khớp màu).</p> <p>Tính năng Color Matching (Khớp màu) cung cấp khả năng điều chỉnh kiểm soát màu tốt để cho phép tái tạo màu chính xác hơn, nếu bạn cần.</p> <p>Nếu đã mua một đĩa thử nghiệm chứa nhiều mẫu thử màu khác nhau và có thể dùng để thử nghiệm trình chiếu màu sắc trên màn hình, TV, máy chiếu, v.v..., bạn có thể chiếu bất kỳ hình ảnh nào từ đĩa lên màn hình và vào menu Color Matching (Khớp màu) để thực hiện các điều chỉnh.</p>							
	<b>Color Space (Khoảng màu)</b>	Chọn từ khoảng màu Auto, RGB (0~255), RGB (16~235) và YUV.							
	<u>Light Source Mode (Chế Độ Nguồn Sáng)</u>								
	<table border="1"> <thead> <tr> <th data-bbox="512 1238 786 1285">Chế độ</th> <th data-bbox="786 1238 1393 1285">Mô tả</th> </tr> </thead> <tbody> <tr> <td data-bbox="512 1285 786 1431"><b>Dynamic Black</b></td> <td data-bbox="786 1285 1393 1431">Tự động điều chỉnh độ sáng của hình ảnh để mang lại hiệu suất tương phản tối ưu.</td> </tr> <tr> <td data-bbox="512 1431 786 1509"><b>Eco (T.kiệm)</b></td> <td data-bbox="786 1431 1393 1509">Giảm cường độ ánh sáng phát ra để giảm mức tiêu thụ điện năng.</td> </tr> <tr> <td data-bbox="512 1509 786 1635"><b>Light Source power (Điện Nguồn sáng)</b></td> <td data-bbox="786 1509 1393 1635">Chọn phần trăm công suất (50%~100%) cho chế độ sáng.</td> </tr> </tbody> </table>	Chế độ	Mô tả	<b>Dynamic Black</b>	Tự động điều chỉnh độ sáng của hình ảnh để mang lại hiệu suất tương phản tối ưu.	<b>Eco (T.kiệm)</b>	Giảm cường độ ánh sáng phát ra để giảm mức tiêu thụ điện năng.	<b>Light Source power (Điện Nguồn sáng)</b>	Chọn phần trăm công suất (50%~100%) cho chế độ sáng.
	Chế độ	Mô tả							
	<b>Dynamic Black</b>	Tự động điều chỉnh độ sáng của hình ảnh để mang lại hiệu suất tương phản tối ưu.							
<b>Eco (T.kiệm)</b>	Giảm cường độ ánh sáng phát ra để giảm mức tiêu thụ điện năng.								
<b>Light Source power (Điện Nguồn sáng)</b>	Chọn phần trăm công suất (50%~100%) cho chế độ sáng.								
<u>Reset (Khởi động lại)</u>									
<p>Quay lại cài đặt chế độ hiển thị hiện tại (Brightness (Độ sáng), Contrast (Độ tương phản), Sharpness (Độ sắc nét), Color (Màu sắc), Tint (Sắc độ), Gamma, Color Temperature (Nhiệt độ màu), Color Management (Quản Lư Màu), Color Space (Khoảng màu), Light Source Mode (Chế Độ Nguồn Sáng)) thành các giá trị mặc định.</p>									

Menu	Mô tả										
<b>Ultra Fast Input</b> <b>(Nhập liệu cực nhanh)</b>	<p>Chức năng này thuận lợi cho việc giảm tốc độ khung hình. Có thể đạt được thời gian phản hồi nhanh theo thời gian gốc. Khi được bật, các cài đặt sau (nếu có) sẽ trở về giá trị thiết lập trước của nhà sản xuất và bị tắt: Độ cong, Keystone, Bốn góc., Tỷ lệ khung hình, Thu phóng.</p> <p><b>LƯU Ý:</b> Chức năng này chỉ khả dụng khi tín hiệu đầu vào 4K@60Hz, 1440P@60/120Hz và 1080P@60/120/240Hz được chọn. Nếu bạn muốn điều chỉnh Độ vênh, Hình thang, Bốn góc, Tỷ lệ khung hình hoặc Thu phóng, vui lòng tắt chế độ Ultra Fast input.</p>										
<b>3D</b>	<p><u>3D Mode (Chế độ 3D)</u>            Bật hoặc tắt chức năng 3D.</p> <p><u>3D Format (Định dạng 3D)</u>            Chọn định dạng nội dung 3D.</p> <p><b>LƯU Ý:</b> Nguồn 3D Blu-ray sẽ được phát hiện tự động và các tùy chọn sẽ không thể chọn được.</p> <table border="1" data-bbox="534 958 1385 1393"> <thead> <tr> <th data-bbox="534 958 845 1010">Tùy chọn</th> <th data-bbox="845 958 1385 1010">Mô tả</th> </tr> </thead> <tbody> <tr> <td data-bbox="534 1010 845 1133"><b>Auto (Tự động)</b></td> <td data-bbox="845 1010 1385 1133">Khi tín hiệu nhận dạng 3D được phát hiện, định dạng 3D sẽ được chọn tự động.</td> </tr> <tr> <td data-bbox="534 1133 845 1220"><b>SBS</b></td> <td data-bbox="845 1133 1385 1220">Hiển thị ở dạng Side-by-Side (Kề bên)</td> </tr> <tr> <td data-bbox="534 1220 845 1308"><b>Top and Bottom (Đỉnh &amp; Đáy)</b></td> <td data-bbox="845 1220 1385 1308">Hiển thị ở dạng Trên và Dưới</td> </tr> <tr> <td data-bbox="534 1308 845 1393"><b>Frame Sequential (Khung tuần tự)</b></td> <td data-bbox="845 1308 1385 1393">Hiển thị ở dạng Khung tuần tự</td> </tr> </tbody> </table> <p><u>3D Sync Invert (Đảo ngược đồng bộ 3D)</u>            Bật hoặc tắt chức năng Đảo ngược Đồng bộ hóa 3D.</p>	Tùy chọn	Mô tả	<b>Auto (Tự động)</b>	Khi tín hiệu nhận dạng 3D được phát hiện, định dạng 3D sẽ được chọn tự động.	<b>SBS</b>	Hiển thị ở dạng Side-by-Side (Kề bên)	<b>Top and Bottom (Đỉnh &amp; Đáy)</b>	Hiển thị ở dạng Trên và Dưới	<b>Frame Sequential (Khung tuần tự)</b>	Hiển thị ở dạng Khung tuần tự
Tùy chọn	Mô tả										
<b>Auto (Tự động)</b>	Khi tín hiệu nhận dạng 3D được phát hiện, định dạng 3D sẽ được chọn tự động.										
<b>SBS</b>	Hiển thị ở dạng Side-by-Side (Kề bên)										
<b>Top and Bottom (Đỉnh &amp; Đáy)</b>	Hiển thị ở dạng Trên và Dưới										
<b>Frame Sequential (Khung tuần tự)</b>	Hiển thị ở dạng Khung tuần tự										

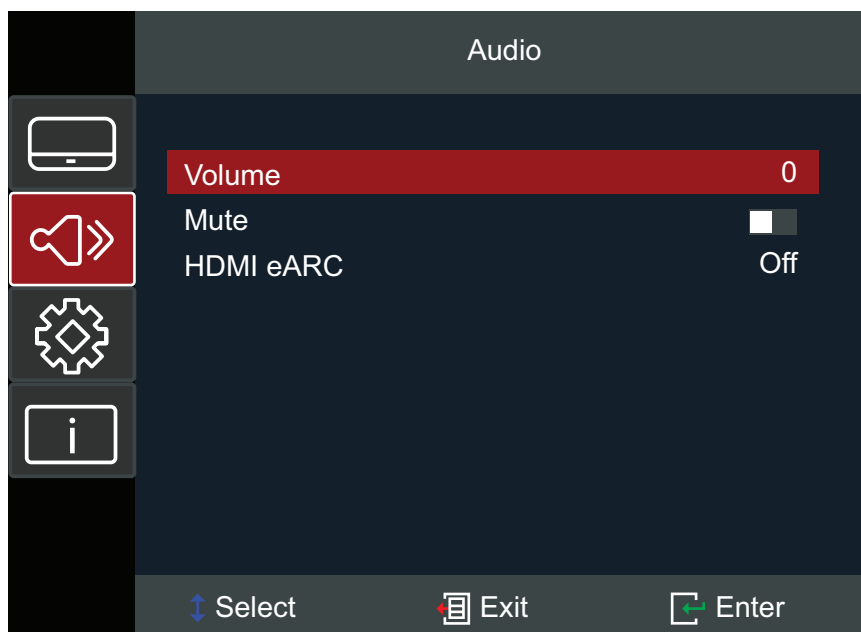
**LƯU Ý:** Máy chiếu này đã hỗ trợ 3D với giải pháp DLP-Link 3D. Vui lòng đảm bảo rằng kính 3D của bạn dành cho DLP-Link 3D. Máy chiếu này hỗ trợ khung hình 3D tuần tự (lật trang) qua các cổng **HDMI 1/HDMI 2**. Để có hiệu năng tốt nhất, nên sử dụng độ phân giải 1920 x 1080. Xin lưu ý rằng độ phân giải 4K (3840 x 2160) không được hỗ trợ ở chế độ 3D.



Menu	Mô tả				
<b>Aspect Ratio (Tỷ lệ khung hình)</b>	Chọn tỷ lệ khung hình của hình ảnh chiếu.				
	<table border="1"> <thead> <tr> <th data-bbox="526 237 839 282">Tỷ lệ khung hình</th> <th data-bbox="839 237 1378 282">Mô tả</th> </tr> </thead> <tbody> <tr> <td data-bbox="526 282 839 595"> <b>4:3</b> </td> <td data-bbox="839 282 1378 595">           Chỉnh tỷ lệ hình ảnh để được hiển thị ở giữa màn hình với tỷ lệ khung hình 4:3. Điều này phù hợp nhất đối với hình ảnh 4:3 như màn hình máy tính, tivi độ nét chuẩn và phim DVD tỷ lệ khung hình 4:3 vì chúng hiển thị mà không cần thay đổi tỷ lệ khung hình.         </td> </tr> </tbody> </table>	Tỷ lệ khung hình	Mô tả	<b>4:3</b>	Chỉnh tỷ lệ hình ảnh để được hiển thị ở giữa màn hình với tỷ lệ khung hình 4:3. Điều này phù hợp nhất đối với hình ảnh 4:3 như màn hình máy tính, tivi độ nét chuẩn và phim DVD tỷ lệ khung hình 4:3 vì chúng hiển thị mà không cần thay đổi tỷ lệ khung hình.
	Tỷ lệ khung hình	Mô tả			
	<b>4:3</b>	Chỉnh tỷ lệ hình ảnh để được hiển thị ở giữa màn hình với tỷ lệ khung hình 4:3. Điều này phù hợp nhất đối với hình ảnh 4:3 như màn hình máy tính, tivi độ nét chuẩn và phim DVD tỷ lệ khung hình 4:3 vì chúng hiển thị mà không cần thay đổi tỷ lệ khung hình.			
	<table border="1"> <tbody> <tr> <td data-bbox="526 602 839 797"> <b>16:9</b> </td> <td data-bbox="839 602 1378 797">           Chỉnh tỷ lệ hình ảnh để được hiển thị ở giữa màn hình với tỷ lệ khung hình 16:9. Điều này phù hợp nhất cho các hình ảnh đã ở tỷ lệ 16:9, như TV độ nét cao.         </td> </tr> </tbody> </table>	<b>16:9</b>	Chỉnh tỷ lệ hình ảnh để được hiển thị ở giữa màn hình với tỷ lệ khung hình 16:9. Điều này phù hợp nhất cho các hình ảnh đã ở tỷ lệ 16:9, như TV độ nét cao.		
<b>16:9</b>	Chỉnh tỷ lệ hình ảnh để được hiển thị ở giữa màn hình với tỷ lệ khung hình 16:9. Điều này phù hợp nhất cho các hình ảnh đã ở tỷ lệ 16:9, như TV độ nét cao.				
<table border="1"> <tbody> <tr> <td data-bbox="526 804 839 1039"> <b>Native (Gốc)</b> </td> <td data-bbox="839 804 1378 1039">           Chiếu hình ảnh như độ phân giải gốc và chỉnh lại kích thước để khớp vào vùng màn hình. Đối với các tín hiệu đầu vào có độ phân giải thấp hơn, hình chiếu sẽ hiển thị theo kích thước gốc.         </td> </tr> </tbody> </table>	<b>Native (Gốc)</b>	Chiếu hình ảnh như độ phân giải gốc và chỉnh lại kích thước để khớp vào vùng màn hình. Đối với các tín hiệu đầu vào có độ phân giải thấp hơn, hình chiếu sẽ hiển thị theo kích thước gốc.			
<b>Native (Gốc)</b>	Chiếu hình ảnh như độ phân giải gốc và chỉnh lại kích thước để khớp vào vùng màn hình. Đối với các tín hiệu đầu vào có độ phân giải thấp hơn, hình chiếu sẽ hiển thị theo kích thước gốc.				
<table border="1"> <tbody> <tr> <td data-bbox="526 1046 839 1368"> <b>Auto (Tự động)</b> </td> <td data-bbox="839 1046 1378 1368">           Chỉnh tỷ lệ hình ảnh cân xứng để khớp với độ phân giải gốc của máy chiếu theo chiều rộng ngang. Điều này phù hợp với hình ảnh gửi vào không thuộc tỷ lệ khung hình 4:3 hoặc 16:9 và bạn muốn tận dụng tối đa màn hình mà không cần thay đổi tỷ lệ khung hình chiếu.         </td> </tr> </tbody> </table>	<b>Auto (Tự động)</b>	Chỉnh tỷ lệ hình ảnh cân xứng để khớp với độ phân giải gốc của máy chiếu theo chiều rộng ngang. Điều này phù hợp với hình ảnh gửi vào không thuộc tỷ lệ khung hình 4:3 hoặc 16:9 và bạn muốn tận dụng tối đa màn hình mà không cần thay đổi tỷ lệ khung hình chiếu.			
<b>Auto (Tự động)</b>	Chỉnh tỷ lệ hình ảnh cân xứng để khớp với độ phân giải gốc của máy chiếu theo chiều rộng ngang. Điều này phù hợp với hình ảnh gửi vào không thuộc tỷ lệ khung hình 4:3 hoặc 16:9 và bạn muốn tận dụng tối đa màn hình mà không cần thay đổi tỷ lệ khung hình chiếu.				
<b>Zoom (Thu phóng)</b>	Thu nhỏ hoặc phóng to hình ảnh chiếu.				

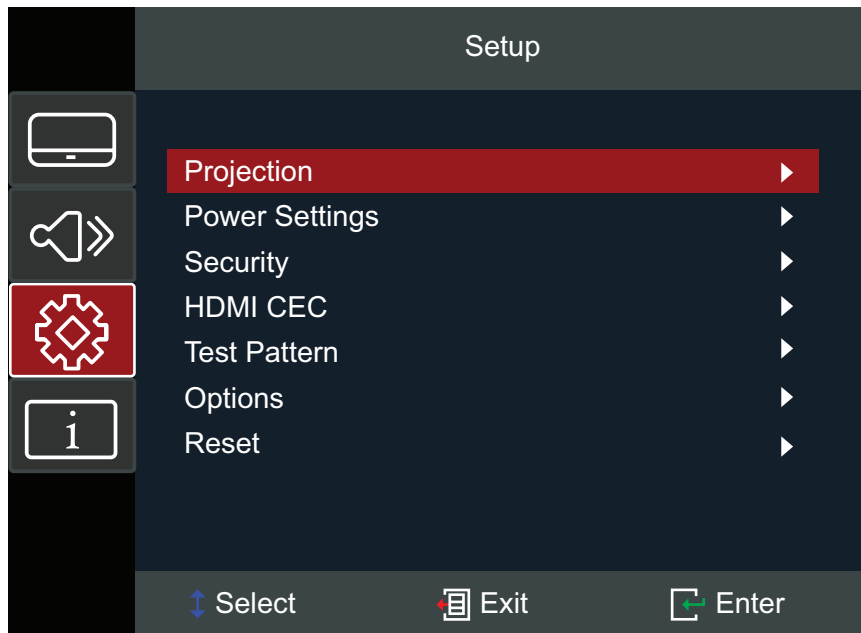
Menu	Mô tả	
<p style="text-align: center;"><b>Keystone (Chỉnh vuông hình)</b></p>	<p style="text-align: center;"><b>Tùy chọn</b></p>	<p style="text-align: center;"><b>Mô tả</b></p>
	<p style="text-align: center;"><b>H. Keystone (Ngang)</b></p>	<p>Điều chỉnh biến dạng hình ảnh theo chiều ngang.</p>
	<p style="text-align: center;"><b>V. Keystone (Dọc)</b></p>	<p>Điều chỉnh biến dạng hình ảnh theo chiều dọc.</p>
	<p style="text-align: center;"><b>Four Corners (Bốn góc)</b></p>	<p>Điều chỉnh từng góc để tạo hình ảnh vuông khi bề mặt chiếu không bằng phẳng.</p> <p style="text-align: center;"><b>LƯU Ý:</b> Trong khi điều chỉnh Four Corners, các menu Aspect Ratio và Zoom sẽ bị tắt. Để bật chúng, hãy reset cài đặt Keystone về mặc định.</p>
	<p style="text-align: center;"><b>Warping (Độ cong)</b></p>	<p>Cấu hình độ biến dạng hình học của hình ảnh máy chiếu khi hình ảnh được chiếu lên màn hình có bề mặt không bằng phẳng như hình trụ, hình cầu, v.v.</p>
<p style="text-align: center;"><b>Reset (Khởi động lại)</b></p>	<p>Chuyển các cài đặt Keystone về các giá trị mặc định.</p>	

## Audio Menu (Menu âm thanh)



Menu	Mô tả						
<b>Volume (Âm lượng)</b>	Điều chỉnh mức âm lượng.						
<b>Mute (Tắt âm)</b>	Tạm thời tắt âm thanh.						
<b>HDMI eARC</b>	<table border="1"><thead><tr><th>Tùy chọn</th><th>Mô tả</th></tr></thead><tbody><tr><td><b>Off (Tắt)</b></td><td>Phát âm thanh qua loa của máy chiếu hoặc cổng Audio Out (Đầu ra âm thanh).</td></tr><tr><td><b>On (Bật)</b></td><td>Chuyển sang ARC/eARC.</td></tr></tbody></table>	Tùy chọn	Mô tả	<b>Off (Tắt)</b>	Phát âm thanh qua loa của máy chiếu hoặc cổng Audio Out (Đầu ra âm thanh).	<b>On (Bật)</b>	Chuyển sang ARC/eARC.
	Tùy chọn	Mô tả					
<b>Off (Tắt)</b>	Phát âm thanh qua loa của máy chiếu hoặc cổng Audio Out (Đầu ra âm thanh).						
<b>On (Bật)</b>	Chuyển sang ARC/eARC.						

## Setup Menu (Menu cài đặt)



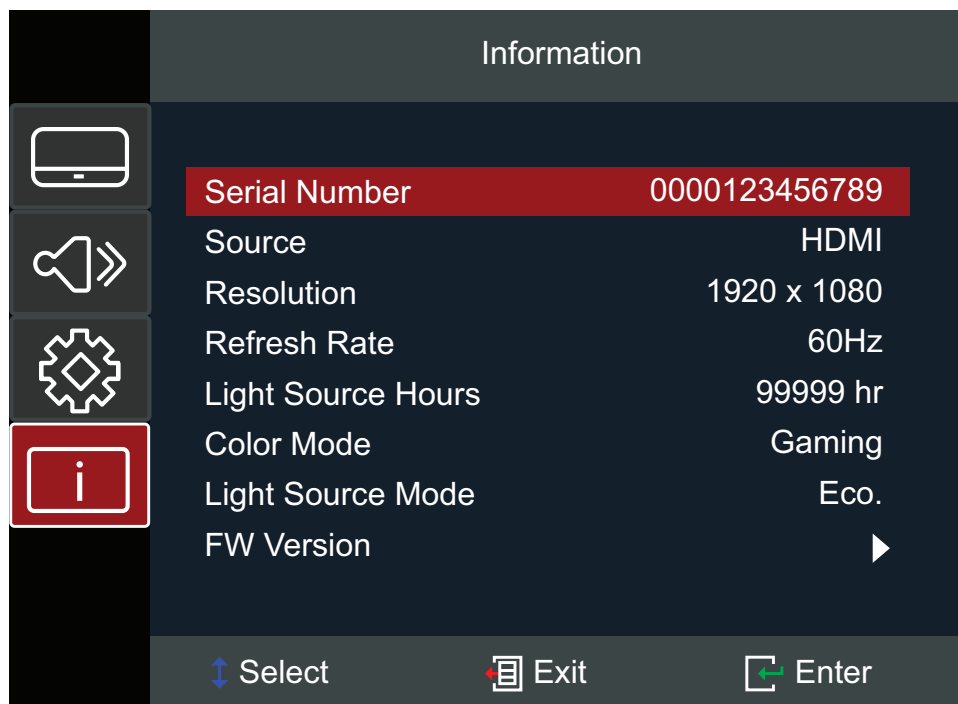
Menu	Mô tả
<b>Projection (Trình chiếu)</b>	Chọn vị trí máy chiếu phù hợp: Sàn phía trước, Sàn phía sau, Treo trần phía trước, hoặc Treo trần phía sau
<b>Power Settings (Cài đặt nguồn)</b>	<p><u>Direct Power On (Bật nguồn trực tiếp)</u> Tự động bật nguồn máy chiếu khi được cấp nguồn AC mà không cần nhấn nút <b>Power (Nguồn)</b> trên máy chiếu hoặc điều khiển từ xa.</p> <p><u>Signal Power On (Bật nguồn bằng tín hiệu)</u> Tự động bật nguồn máy chiếu khi phát hiện thấy tín hiệu mà không cần nhấn nút <b>Power (Nguồn)</b> trên máy chiếu hoặc trên điều khiển từ xa.</p> <p><u>Auto Power Off (Tắt nguồn tự động)</u> Đồng hồ đếm ngược sẽ bắt đầu khi không có tín hiệu nào được gửi đến máy chiếu. Máy chiếu sẽ tự động tắt nguồn khi quá trình đếm ngược kết thúc (tính bằng phút).</p>
<b>Security (Bảo mật)</b>	<p><u>Power On Lock (Khóa bật nguồn)</u> Bật hoặc tắt lời nhắc mật khẩu trước khi sử dụng máy chiếu. <b>LƯU Ý:</b> Mật khẩu mặc định là : 1234</p> <p><u>Change Password (Đổi mật khẩu)</u> Đặt hoặc sửa đổi mật khẩu. <b>LƯU Ý:</b> Vui lòng làm theo thông báo trong menu OSD để nhập mật khẩu hiện tại trước, sau đó nhập mật khẩu mới (mã bảo mật). Xác nhận mật khẩu mới bằng cách nhập lại mật khẩu mới.</p>

Menu	Mô tả
<p style="text-align: center;"><b>HDMI CEC</b></p>	<p><u>HDMI Link (Liên kết HDMI)</u>            Khi bạn kết nối các thiết bị tương thích HDMI CEC với máy chiếu bằng cáp HDMI, bạn có thể điều khiển chúng ở cùng trạng thái bật hoặc tắt nguồn bằng cách sử dụng tính năng điều khiển HDMI CEC trong menu OSD của máy chiếu. Điều này cho phép bật hoặc tắt nguồn một hoặc nhiều thiết bị trong một nhóm qua HDMI CEC trong một cấu hình thông thường.</p> <p><b>LƯU Ý:</b></p> <ul style="list-style-type: none"> <li>• Để chức năng CEC hoạt động bình thường, hãy đảm bảo rằng thiết bị được kết nối đúng cách với đầu vào <b>HDMI</b> của máy chiếu qua cáp HDMI và chức năng CEC của thiết bị đã được bật.</li> <li>• Nếu cả hai cổng <b>HDMI 1</b> và <b>HDMI 2</b> đều bị chiếm dụng, chức năng CEC sẽ không thể phát hiện đúng nguồn.</li> <li>• Tùy thuộc vào thiết bị được kết nối, chức năng CEC có thể không hoạt động.</li> </ul> <p><u>XBOX Mode (Chế độ XBOX)</u>            Bật/tắt chức năng XBOX CEC.</p> <p><b>LƯU Ý:</b> Tùy chọn này sẽ hiển thị khi bật HDMI Link. Vui lòng kết nối XBOX qua cổng HDMI 1.</p>
<p style="text-align: center;"><b>Test Pattern (Hình Thức Kiểm Tra)</b></p>	<p>Chọn mẫu kiểm tra từ lưới xanh lục (green), lưới đỏ tươi (magenta), lưới trắng (white), trắng (white), thẻ kiểm tra (test card) hoặc tắt chức năng này (off).</p> <p><b>LƯU Ý:</b> Để thoát Kiểm tra Biểu mẫu, chọn tắt <b>Kiểm tra Biểu mẫu</b> hoặc nhấn phím <b>Đồng bộ Tự động</b>.</p>

Menu	Mô tả						
<b>Options (Tùy chọn)</b>	<p><u>Language (Ngôn ngữ)</u> Chọn ngôn ngữ cho Menu màn hình (OSD).</p> <p><u>High Altitude (Cao trình)</u> Khi Bật, quạt sẽ quay nhanh hơn để làm mát và hoạt động hiệu quả hơn. Điều này rất hữu ích cho môi trường ở độ cao lớn, nơi không khí loãng.</p> <p><u>Auto Source (Nguồn tự động)</u> Tự động tìm nguồn đầu vào khả dụng.</p> <table border="1" data-bbox="588 551 1377 1010"> <thead> <tr> <th data-bbox="588 551 863 600">Tùy chọn</th> <th data-bbox="863 551 1377 600">Mô tả</th> </tr> </thead> <tbody> <tr> <td data-bbox="588 600 863 763" style="text-align: center;"> <b>Off (Tắt)</b> </td> <td data-bbox="863 600 1377 763">           Chỉ tìm kiếm lựa chọn nguồn tín hiệu vào hiện tại. Nhấn nút <b>Source (Nguồn)</b> để hiển thị danh sách các nguồn tín hiệu.         </td> </tr> <tr> <td data-bbox="588 763 863 1010" style="text-align: center;"> <b>On (Bật)</b> </td> <td data-bbox="863 763 1377 1010">           Tự động tìm nguồn đầu vào khả dụng. Nhấn nút <b>Source (Nguồn)</b> để tự động phát hiện nguồn tín hiệu tiếp theo.   <b>LƯU Ý:</b> Thứ tự quét là:  <b>HDMI 1 &gt; HDMI 2.</b> </td> </tr> </tbody> </table> <p><u>Keypad Lock (Khóa bàn phím)</u> Khóa tất cả các nút trên bàn phím, ngoại trừ phím <b>Power (Nguồn)</b>. <b>LƯU Ý:</b> Để mở khóa bàn phím, nhấn và giữ phím <b>Enter</b> trên máy chiếu trong 5 giây. Bạn cũng có thể sử dụng điều khiển từ xa và đi đến phần: <b>Setup (Cài đặt) &gt; Options (Tùy chọn) &gt; Keypad Lock (Khóa bàn phím) &gt; Off (Tắt)</b>.</p> <p><u>Splash Screen (Màn hình khởi động)</u> Thiết lập "màn hình khởi động". Nếu các thay đổi được thực hiện, chúng sẽ có hiệu lực vào lần bật máy chiếu tiếp theo. <b>LƯU Ý: Neutral (Trung tính)</b> là một màn hình đen.</p>	Tùy chọn	Mô tả	<b>Off (Tắt)</b>	Chỉ tìm kiếm lựa chọn nguồn tín hiệu vào hiện tại. Nhấn nút <b>Source (Nguồn)</b> để hiển thị danh sách các nguồn tín hiệu.	<b>On (Bật)</b>	Tự động tìm nguồn đầu vào khả dụng. Nhấn nút <b>Source (Nguồn)</b> để tự động phát hiện nguồn tín hiệu tiếp theo.  <b>LƯU Ý:</b> Thứ tự quét là: <b>HDMI 1 &gt; HDMI 2.</b>
Tùy chọn	Mô tả						
<b>Off (Tắt)</b>	Chỉ tìm kiếm lựa chọn nguồn tín hiệu vào hiện tại. Nhấn nút <b>Source (Nguồn)</b> để hiển thị danh sách các nguồn tín hiệu.						
<b>On (Bật)</b>	Tự động tìm nguồn đầu vào khả dụng. Nhấn nút <b>Source (Nguồn)</b> để tự động phát hiện nguồn tín hiệu tiếp theo.  <b>LƯU Ý:</b> Thứ tự quét là: <b>HDMI 1 &gt; HDMI 2.</b>						
<b>Reset (Khởi động lại)</b>	<p>Chuyển các cài đặt về giá trị mặc định. <b>LƯU Ý:</b> Khi reset, các cài đặt sau sẽ vẫn còn duy trì: Ngôn ngữ, Trình chiếu, Độ cao, Cài đặt bảo mật, Thu phóng, Cài đặt Keystone và Giờ nguồn sáng.</p>						

## Information Menu (Menu thông tin)

Xem thông tin Số Serial, Nguồn, Độ phân giải, Tốc độ làm mới, Chế độ màu, Giờ chiếu sáng, Chế Độ Nguồn Sáng và Phiên bản Firmware.



# Phụ lục

## Thông số kỹ thuật

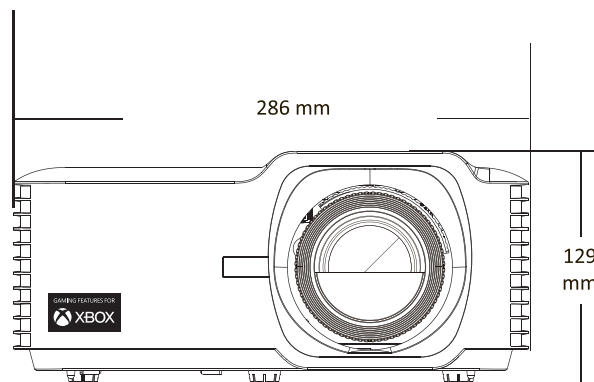
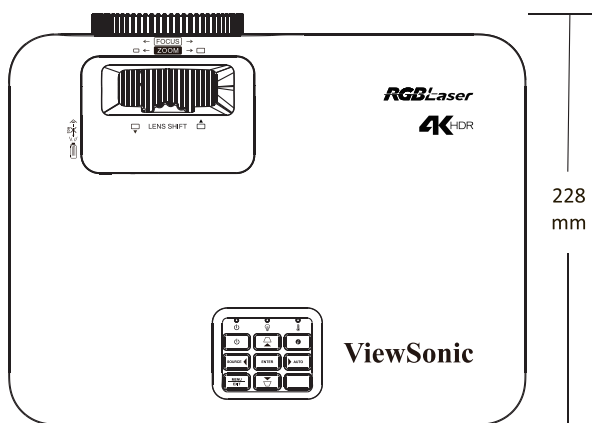
Mục	Hạng mục	Thông số kỹ thuật	
Máy chiếu	Loại	Laser RGB	
	Kích thước màn hình	30"~300"	
	Tỷ lệ lệch tâm	1,4~2,24 (100"@3,10m)	
	Ống kính	F=2,5-3,26, f=20,911-32,62 mm	
	Hệ thống Màn hình	1-CHIP DMD	
Tín hiệu vào	HDMI (v. 2.0)	$f_h$ : 15~255 kHz, $f_v$ : 23~240 Hz, Tốc độ điểm ảnh: 600MHz	
Độ phân giải	Gốc	3840 x 2160	
Nguồn điện	Điện áp đầu vào	Nguồn 1 chiều 100-240V, 50/60 Hz (tự chuyển nguồn)	
Các điều kiện hoạt động	Độ cao	0 đến 760 m ở 0°C đến 40°C	0 đến 2.500 ft. ở 32°F đến 104°F
		760 đến 1.520 m ở 0°C đến 35°C	2.500 đến 5.000 ft. ở 32°F đến 95°F
		1.520 đến 3.048 m ở 0°C đến 30°C	5.000 đến 10.000 ft. ở 32°F đến 86°F
	Độ ẩm tương đối	10% đến 80% (không ngưng tụ)	
	Nhiệt độ	0°C - 40°C (32°F - 104°F)	
Điều kiện bảo quản	Độ cao	0 đến 12.100 m (0 đến 40.000 ft.)	
	Độ ẩm tương đối	5% đến 90% (không ngưng tụ)	
	Nhiệt độ	-20°C - 60°C (-4°F - 140°F)	
Kích thước	Thực tế (Rộng x Cao x Dày)	286 x 129 x 228 mm	
		11,26" x 5,08" x 8,98"	
Trọng lượng	Thực tế	2,70 kg	
		5,95 pound	
Mức tiêu thụ điện	Bật <sup>1</sup>	145W (chuẩn)	
	Tắt	< 0,5W (Chế độ chờ)	

1- Điều kiện thử nghiệm tuân theo tiêu chuẩn EEI.



# Kích thước máy chiếu

286 mm (Rộng) x 129 mm (Cao) x 228 mm (Dày)



# Biểu đồ định giờ

## Định giờ video HDMI

Định giờ	Độ phân giải	Tốc độ làm mới (Hz)
SDTV(480i)	720 x 480	60
SDTV(480p)	720 x 480	60
SDTV(576i)	720 x 576	50
SDTV(576p)	720 x 576	50
HDTV(720p)	1280 x 720	50/60
HDTV(1080i)	1920 x 1080	50/60
HDTV(1080p)	1920 x 1080	24 / 25 / 30 / 50 / 60 / 120
4K	3840 x 2160	24 / 25 / 30 / 50 / 60

## Định giờ máy tính HDMI

Định giờ	Độ phân giải	Tốc độ làm mới (Hz)
VGA	640 x 480	60 / 67 / 72 / 75
	720 x 400	70
SVGA	800 x 600	56 / 60 / 72 / 75
	832 x 624	75
XGA	1024 x 768	60 / 70 / 75
SXGA	1280 x 1024	60 / 75
PowerBook G4	1152 x 870	75

## Thời gian mở rộng HDMI

Định giờ	Độ phân giải	Tốc độ làm mới (Hz)
XGA	1152 x 864	75
Quad VGA	1280 x 960	60
WXGA	1280 x 720	120
	1440 x 900	60
WSXGA+	1680 x 1050	60
	1920 x 1080	60 / 240
WUXGA	1920 x 1200-RB	60
2K	2560 x 1440	120

## Định giờ hỗ trợ 3D

<b>HDMI 3D</b>		
<b>Định dạng Gói khung hình</b>		
<b>Định giờ</b>	<b>Độ phân giải</b>	<b>Tốc độ làm mới (Hz)</b>
<b>720p</b>	1280 x 720	50 / 60
<b>1080p</b>	1920 x 1080	24
<b>Định dạng Song song</b>		
<b>Định giờ</b>	<b>Độ phân giải</b>	<b>Tốc độ làm mới (Hz)</b>
<b>1080i</b>	1920 x 1080	50 / 60
<b>Định dạng Trên và Dưới</b>		
<b>Định giờ</b>	<b>Độ phân giải</b>	<b>Tốc độ làm mới (Hz)</b>
<b>720p</b>	1280 x 720	50 / 60
<b>1080p</b>	1920 x 1080	24

# Khắc phục sự cố

Phần này mô tả một số vấn đề phổ biến mà bạn có thể gặp phải khi sử dụng máy chiếu.

Vấn đề hoặc sự cố	Giải pháp khả thi
Máy chiếu không hoạt động	<ul style="list-style-type: none"><li>• Đảm bảo dây nguồn được cắm đúng cách vào máy chiếu và ổ cắm điện.</li><li>• Nếu quá trình khởi động chưa kết thúc, hãy đợi cho đến khi kết thúc rồi thử bật lại máy chiếu.</li><li>• Nếu cách trên không hiệu quả, hãy thử ổ cắm điện hoặc thiết bị điện khác có cùng ổ cắm điện.</li></ul>
Không có hình	<ul style="list-style-type: none"><li>• Đảm bảo đã cắm cáp nguồn video đúng cách và đã bật nguồn video.</li><li>• Nếu nguồn đầu vào không được chọn tự động, hãy chọn đúng nguồn bằng “Source Input” trên máy chiếu hoặc điều khiển từ xa.</li></ul>
Hình ảnh bị nhòe	<ul style="list-style-type: none"><li>• Điều chỉnh lấy nét bằng <b>Focus Ring (Vòng lấy)</b> nét sẽ giúp lấy nét chính xác cho ống kính máy chiếu.</li><li>• Đảm bảo máy chiếu và màn hình được căn chỉnh thích hợp. Nếu cần, điều chỉnh chiều cao máy chiếu cũng như góc và hướng chiếu.</li></ul>
Hình ảnh bị đảo ngược	<ul style="list-style-type: none"><li>• Mở Menu OSD và đi tới: <b>Setup (Cài đặt) &gt; Projection (Trình chiếu)</b> và điều chỉnh tùy chọn trình chiếu.</li></ul>
Hình ảnh bị kéo dài khi chiếu DVD 16:9	<ul style="list-style-type: none"><li>• Khi bạn phát đĩa DVD anamorphic hoặc DVD 16:9, máy chiếu sẽ hiển thị hình ảnh đẹp nhất ở 16:9.</li><li>• Nếu bạn phát nội dung DVD định dạng 4:3, vui lòng thay đổi định dạng thành 4:3 trong Menu OSD của máy chiếu.</li><li>• Vui lòng thiết lập định dạng hiển thị theo tỷ lệ khung hình 16:9 (rộng) trên đầu đĩa DVD.</li></ul>

<b>Vấn đề hoặc sự cố</b>	<b>Giải pháp khả thi</b>
Nếu điều khiển từ xa không hoạt động	<ul style="list-style-type: none"> <li>• Đảm bảo không có chướng ngại vật giữa bộ điều khiển từ xa và máy chiếu; và rằng chúng nằm trong phạm vi 8 m (26 ft.).</li> <li>• Pin có thể hết thời hạn sử dụng , hãy kiểm tra và thay thế nếu cần thiết.</li> </ul>
Máy chiếu ngừng phản hồi với tất cả các điều khiển	<ul style="list-style-type: none"> <li>• Tắt máy chiếu và rút dây nguồn. Đợi ít nhất 20 giây rồi kết nối lại và thử lại.</li> </ul>

## Đèn báo LED

Khi các đèn cảnh báo (xem bên dưới) sáng lên hoặc nhấp nháy, máy chiếu sẽ tự động tắt. Rút dây nguồn ra khỏi máy chiếu, đợi 30 giây rồi thử lại. Nếu các đèn cảnh báo tiếp tục sáng lên hoặc nhấp nháy, vui lòng liên hệ với trung tâm dịch vụ gần nhất để được hỗ trợ.

Trạng thái và mô tả	Đèn báo nguồn điện		Đèn báo nhiệt độ	Đèn báo nguồn sáng
	Đỏ	Lam	Đỏ	Đỏ
<b>Trạng thái chờ</b> (Đầu vào là dây nguồn)	Sáng cố định			
<b>Bật nguồn</b> (Cảnh báo)		Sáng nhấp nháy (tắt 0,5 giây/ sáng 0,5 giây)		
<b>Bật nguồn và đèn sáng</b>		Sáng cố định		
<b>Tắt nguồn</b> (Ngủ)		Sáng nhấp nháy (tắt 0,5 giây/ sáng 0,5 giây); trở lại sáng đỏ ổn định khi quạt làm mát tắt		
<b>Lỗi</b> (Đèn hồng)	Sáng nhấp nháy			Sáng cố định
<b>Lỗi</b> (Quạt hồng)	Sáng nhấp nháy		Sáng nhấp nháy	
<b>Lỗi</b> (Quá nhiệt)	Sáng nhấp nháy		Sáng cố định	

# Bảo dưỡng

## Biện pháp phòng ngừa chung

- Đảm bảo đã tắt máy chiếu và rút cáp nguồn ra khỏi ổ cắm điện.
- Đừng bao giờ tháo bất kỳ bộ phận nào khỏi máy chiếu. Liên hệ với ViewSonic® hoặc đại lý bán lẻ khi bạn cần thay thế bất kỳ bộ phận nào của máy chiếu.
- Đừng bao giờ xịt hoặc đổ bất kỳ chất lỏng nào trực tiếp lên vỏ máy.
- Hãy cầm nắm máy chiếu cẩn thận vì nó có màu tối hơn; nếu bị trầy xước, máy chiếu có thể hiện các dấu vết rõ hơn so với máy chiếu màu sáng hơn.

## Vệ sinh ống kính

- Dùng bình khí nén thổi sạch bụi.
- Nếu ống kính vẫn chưa sạch, hãy dùng giấy vệ sinh ống kính hoặc thấm ướt khăn mềm bằng dung dịch vệ sinh ống kính và lau nhẹ lên bề mặt.

**THẬN TRỌNG:** Đừng bao giờ chà xát ống kính bằng chất liệu ăn mòn.

## Lau vỏ máy chiếu

- Sử dụng khăn mềm khô không có xơ để loại bỏ bụi bẩn.
- Nếu vỏ máy vẫn chưa sạch, hãy bôi nhẹ một lượng nhỏ chất tẩy rửa không chứa amoniac, cồn và chất ăn mòn lên khăn mềm sạch không có xơ rồi lau sạch bề mặt.

**THẬN TRỌNG:** Đừng bao giờ sử dụng sáp, cồn, benzen, chất pha loãng hoặc chất tẩy rửa hóa học khác.

## Cất giữ máy chiếu

Nếu bạn định cất giữ máy chiếu trong một thời gian dài:

- Đảm bảo nhiệt độ và độ ẩm tại khu vực cất giữ phải nằm trong phạm vi khuyến nghị.
- Rút gọn hoàn toàn chân điều chỉnh.
- Tháo pin ra khỏi điều khiển từ xa.
- Đóng gói máy chiếu bằng hộp đựng gốc hoặc hộp đựng tương đương.

## Khước từ trách nhiệm

- ViewSonic® không khuyến dùng bất kỳ chất tẩy rửa có chứa amoniac hoặc cồn để lau ống kính hoặc vỏ máy chiếu. Một số chất tẩy rửa hóa học đã được báo cáo làm hỏng ống kính và/hoặc vỏ máy chiếu.
- ViewSonic® sẽ không chịu trách nhiệm pháp lý về thiệt hại do sử dụng bất kỳ chất tẩy rửa nào có chứa amoniac hoặc cồn.

# Thông Tin Dịch Vụ và Quy Định

## Thông tin tuân thủ

Phần này đề cập đến tất cả các yêu cầu và tuyên bố liên quan đến quy định. Các ứng dụng tương ứng đã được xác nhận sẽ đề cập đến nhãn tên và các dấu hiệu liên quan trên thiết bị.

### Tuyên bố Tuân thủ FCC

Thiết bị này phù hợp với điều 15 của Quy định FCC. Hoạt động tùy thuộc vào hai điều kiện sau đây: (1) thiết bị này không được gây nhiễu có hại, và (2) thiết bị này phải chấp nhận bất kỳ nhiễu nào nhận được, bao gồm cả nhiễu có thể gây ra hoạt động không mong muốn. Thiết bị này đã được kiểm tra và tuân thủ các giới hạn cho thiết bị kỹ thuật số Hạng B, theo Phần 15 của quy định FCC.

Các giới hạn này được thiết kế để cung cấp bảo vệ hợp lý chống lại nhiễu có hại khi lắp đặt trong khu dân cư. Thiết bị này tạo ra, sử dụng, và có thể phát năng lượng tần số vô tuyến, nếu không được cài đặt và sử dụng phù hợp theo hướng dẫn, có thể gây nhiễu có hại cho thông tin vô tuyến. Tuy nhiên, không có đảm bảo rằng không xảy ra nhiễu ở một cài đặt cụ thể nào đó. Nếu thiết bị này gây nhiễu có hại cho việc thu sóng đài phát thanh hoặc truyền hình, có thể được xác định bằng cách bật và tắt thiết bị, khuyến khích người dùng thử sửa chữa nhiễu bằng một hoặc nhiều biện pháp sau đây:

- Đổi hướng hoặc đổi vị trí của ăng-ten thu sóng.
- Tăng khoảng cách giữa thiết bị và đầu thu.
- Kết nối thiết bị vào một ổ cắm trên mạch khác với mạch nối với đầu thu.
- Tham khảo ý kiến đại lý hoặc kỹ thuật viên đài phát thanh/truyền hình có kinh nghiệm để được trợ giúp.

**CẢNH BÁO:** Bạn được cảnh báo rằng các thay đổi hoặc sửa đổi nào không được chấp thuận rõ ràng bởi các bên chịu trách nhiệm về việc tuân thủ có thể làm mất hiệu lực quyền của người dùng để sử dụng thiết bị.

### Tuyên bố của Bộ Công nghiệp Canada

This Class B digital apparatus complies with Canadian ICES-003.

Cet appareil numérique de classe B est conforme à la norme NMB-003 du Canada.

CAN ICES (B) / NMB (B)



## Tuân thủ nhãn CE đối các quốc gia châu Âu

**CE** Thiết bị tuân thủ Chỉ thị EMC 2014/30/EU và Chỉ thị điện áp thấp 2014/35/EU. Chỉ thị thiết kế sinh thái 2009/125/EC và Chỉ thị thiết bị vô tuyến 2014/53/EU.

### Thông tin sau đây chỉ áp dụng cho các quốc gia thành viên EU:

Dấu hiệu bên phải là tuân thủ Chỉ thị về Rác thải Điện và Điện tử số 2012/19/EU (WEEE). Dấu hiệu cho biết yêu cầu KHÔNG xử lý các thiết bị là rác thải đô thị chưa phân loại, nhưng sử dụng hệ thống thu hồi và thu gom theo luật địa phương.



## Tuyên bố tuân thủ RoHS2

Sản phẩm này đã được thiết kế và sản xuất theo Chỉ thị 2011/65 /EU của Nghị viện châu Âu và Hội đồng về việc hạn chế sử dụng một số chất nguy hại trong thiết bị điện và điện tử (Chỉ thị RoHS2) và được xem là tuân thủ các giá trị về nồng độ tối đa do Ủy ban Điều chỉnh Kỹ thuật châu Âu (TAC) ban hành như sau:

Chất liệu	Nồng độ tối đa đề xuất	Nồng độ thực tế
Chì (Pb)	0,1%	< 0,1%
Thủy ngân (Hg)	0,1%	< 0,1%
Cadmium (Cd)	0,01%	< 0,01%
Crom hóa trị sáu (Cr <sup>6+</sup> )	0,1%	< 0,1%
Polybrominated biphenyl (PBB)	0,1%	< 0,1%
Ête diphenyl polybrominated (PBDE)	0,1%	< 0,1%
Bis (2-Ethylhexyl) phthalate (DEHP)	0,1%	< 0,1%
Benzyl butyl phthalate (BBP)	0,1%	< 0,1%
Dibutyl phthalate (DBP)	0,1%	< 0,1%
Diisobutyl phthalate (DIBP )	0,1%	< 0,1%

**Một số thành phần của các sản phẩm như đã nêu ở trên được miễn theo Phụ lục III của Chỉ thị RoHS2 như ghi chú dưới đây:**

- Hợp kim đồng có chứa đến 4% trọng lượng chì.
- Chì trong chất bán dẫn loại nhiệt độ nóng chảy cao (ví dụ như các hợp kim chì chứa từ 85% trọng lượng chì trở lên).
- Các thành phần điện và điện tử chứa chì trong kính hoặc gốm sứ khác so với gốm sứ cách điện trong các tụ điện, ví dụ như các thiết bị điện áp, hoặc trong hợp chất ma trận thủy tinh hoặc gốm sứ.
- Chì trong lớp sứ cách điện trong các tụ điện dành cho điện áp định mức 125V AC hoặc 250V DC hoặc cao hơn.

## **Hạn chế của Ấn Độ về các chất độc hại**

Thông báo về hạn chế các chất nguy hiểm độc hại (Ấn Độ). Sản phẩm này tuân thủ "Quy tắc xử lý chất thải điện tử của Ấn Độ 2011" cấm sử dụng chì, thủy ngân, crom hóa trị sáu, biphenyl đa bội hoặc ete diphenyl polybrominated ở nồng độ vượt quá 0,1% trọng lượng và 0,01% trọng lượng đối với cadmium, ngoại trừ các ngoại lệ trong Mục 2 của Quy tắc.

## **Thải bỏ sản phẩm khi hết tuổi thọ**

ViewSonic® tôn trọng môi trường và cam kết làm việc và sống thân thiện với môi trường. Cảm ơn bạn đã tham gia vào chương trình Smarter, Greener Computing. Hãy truy cập trang web ViewSonic® để tìm hiểu thêm.

### **Mỹ & Canada:**

<https://www.viewsonic.com/us/go-green-with-viewsonic>

### **Châu Âu:**

<https://www.viewsonic.com/eu/environmental-social-governance/recycle>

### **Đài Loan:**

<https://recycle.moenv.gov.tw/>

**Đối với người dùng tại Liên minh Châu Âu, vui lòng liên hệ với chúng tôi nếu có bất kỳ vấn đề an toàn/tai nạn nào xảy ra với sản phẩm này:**

Công ty TNHH ViewSonic Châu Âu



Haaksbergweg 75  
1101 BR Amsterdam  
Netherlands



+31 (0) 650608655



[EPREL@viewsoniceurope.com](mailto:EPREL@viewsoniceurope.com)



<https://www.viewsonic.com/eu/>

## Thông Tin Bản Quyền

Bản quyền © Công ty ViewSonic®, 2024. Bảo lưu mọi bản quyền.

Macintosh và Power Macintosh là thương hiệu đã đăng ký của Công ty Apple.

Microsoft, Windows và logo Windows là thương hiệu đã đăng ký của Công ty Microsoft tại Mỹ và các quốc gia khác.

ViewSonic® và logo ba chú chim là thương hiệu đã đăng ký của ViewSonic® Corporation.

VESA là thương hiệu đã đăng ký của Video Electronics Standards Association. DPMS, DisplayPort và DDC là thương hiệu của VESA.

ENERGY STAR® là thương hiệu đã đăng ký của Cơ quan Bảo vệ Môi trường Mỹ (EPA).

Với tư cách là đối tác của ENERGY STAR®, Công ty ViewSonic® đã xác định rằng sản phẩm này đáp ứng các nguyên tắc của ENERGY STAR® về hiệu quả năng lượng.

**Miễn trừ trách nhiệm:** Công ty ViewSonic® sẽ không chịu trách nhiệm về các lỗi kỹ thuật hoặc biên tập hoặc những thiếu sót có trong sổ hướng dẫn sử dụng này; Công ty cũng sẽ không chịu trách nhiệm về những thiệt hại ngẫu nhiên hoặc do hậu quả từ việc cung cấp vật liệu này, hoặc việc sử dụng hoặc hiệu suất của sản phẩm này.

Với mong muốn tiếp tục cải tiến sản phẩm, Công ty ViewSonic® có quyền thay đổi các thông số kỹ thuật của sản phẩm mà không cần thông báo. Thông tin trong tài liệu này có thể được thay đổi mà không cần thông báo.

Không được phép sao chép, tái bản hoặc truyền tải bất cứ phần nào của tài liệu này dưới mọi hình thức, vì bất kỳ mục đích nào mà không có văn bản cho phép trước của Công ty ViewSonic®.

## Dịch vụ Khách hàng

Để được hỗ trợ kỹ thuật hoặc dịch vụ sản phẩm, xem bảng bên dưới hoặc liên hệ với đại lý bán lẻ của bạn.

**LƯU Ý:** Bạn sẽ cần số sê-ri của sản phẩm.

Quốc gia/ Khu vực	Trang web	Quốc gia/ Khu vực	Trang web
<b>Châu Á Thái Bình Dương &amp; Châu Phi</b>			
Úc	<a href="http://www.viewsonic.com/au/">www.viewsonic.com/au/</a>	Bangladesh	<a href="http://www.viewsonic.com/bd/">www.viewsonic.com/bd/</a>
中国 (Trung Quốc)	<a href="http://www.viewsonic.com.cn">www.viewsonic.com.cn</a>	香港 (繁體中文)	<a href="http://www.viewsonic.com/hk/">www.viewsonic.com/hk/</a>
Hong Kong (English)	<a href="http://www.viewsonic.com/hk-en/">www.viewsonic.com/hk-en/</a>	Ấn Độ	<a href="http://www.viewsonic.com/in/">www.viewsonic.com/in/</a>
Indonesia	<a href="http://www.viewsonic.com/id/">www.viewsonic.com/id/</a>	Israel	<a href="http://www.viewsonic.com/il/">www.viewsonic.com/il/</a>
日本 (Japan)	<a href="http://www.viewsonic.com/jp/">www.viewsonic.com/jp/</a>	Hàn Quốc	<a href="http://www.viewsonic.com/kr/">www.viewsonic.com/kr/</a>
Malaysia	<a href="http://www.viewsonic.com/my/">www.viewsonic.com/my/</a>	Trung đông	<a href="http://www.viewsonic.com/me/">www.viewsonic.com/me/</a>
My-an-ma	<a href="http://www.viewsonic.com/mm/">www.viewsonic.com/mm/</a>	Nê-pan	<a href="http://www.viewsonic.com/np/">www.viewsonic.com/np/</a>
New Zealand	<a href="http://www.viewsonic.com/nz/">www.viewsonic.com/nz/</a>	Pakistan	<a href="http://www.viewsonic.com/pk/">www.viewsonic.com/pk/</a>
Philippin	<a href="http://www.viewsonic.com/ph/">www.viewsonic.com/ph/</a>	Singapore	<a href="http://www.viewsonic.com/sg/">www.viewsonic.com/sg/</a>
臺灣 (Đài Loan)	<a href="http://www.viewsonic.com/tw/">www.viewsonic.com/tw/</a>	ประเทศไทย	<a href="http://www.viewsonic.com/th/">www.viewsonic.com/th/</a>
Việt Nam	<a href="http://www.viewsonic.com/vn/">www.viewsonic.com/vn/</a>	Nam Phi & Mauritius	<a href="http://www.viewsonic.com/za/">www.viewsonic.com/za/</a>
<b>Châu Mỹ</b>			
Hoa Kỳ	<a href="http://www.viewsonic.com/us">www.viewsonic.com/us</a>	Canada	<a href="http://www.viewsonic.com/us">www.viewsonic.com/us</a>
Mỹ La-tinh	<a href="http://www.viewsonic.com/la">www.viewsonic.com/la</a>		
<b>Châu Âu</b>			
Châu Âu	<a href="http://www.viewsonic.com/eu/">www.viewsonic.com/eu/</a>	Pháp	<a href="http://www.viewsonic.com/fr/">www.viewsonic.com/fr/</a>
Deutschland	<a href="http://www.viewsonic.com/de/">www.viewsonic.com/de/</a>	Қазақстан	<a href="http://www.viewsonic.com/kz/">www.viewsonic.com/kz/</a>
Россия	<a href="http://www.viewsonic.com/ru/">www.viewsonic.com/ru/</a>	España	<a href="http://www.viewsonic.com/es/">www.viewsonic.com/es/</a>
Türkiye	<a href="http://www.viewsonic.com/tr/">www.viewsonic.com/tr/</a>	Україна	<a href="http://www.viewsonic.com/ua/">www.viewsonic.com/ua/</a>
Vương quốc Anh	<a href="http://www.viewsonic.com/uk/">www.viewsonic.com/uk/</a>		

## **Bảo hành hạn chế**

### Máy chiếu ViewSonic®

#### **Những gì được bảo hành:**

ViewSonic đảm bảo các sản phẩm không có khiếm khuyết về vật liệu và kỹ thuật chế tạo trong trường hợp sử dụng bình thường trong thời gian bảo hành. Nếu có sản phẩm được chứng minh bị lỗi về vật liệu hoặc kỹ thuật chế tạo trong thời gian bảo hành, ViewSonic sẽ, tùy chọn duy nhất, sửa chữa hoặc thay thế bằng sản phẩm tương tự. Sản phẩm hoặc bộ phận thay thế có thể bao gồm các bộ phận hoặc linh kiện tái sản xuất hoặc tân trang.

#### **Bảo hành chung trong giới hạn (3) năm**

Theo chế độ bảo hành hạn chế hơn một (1) năm được nêu dưới đây, ở Bắc và Nam Mỹ: Bảo hành ba (3) năm cho tất cả các bộ phận không bao gồm đèn, ba (3) năm bảo hành toàn bộ và một (1) năm bảo hành đèn nguyên bản kể từ ngày mua hàng đầu tiên của người tiêu dùng.

Các khu vực hoặc quốc gia khác: Vui lòng kiểm tra với đại lý địa phương hoặc văn phòng ViewSonic địa phương để biết thông tin bảo hành.

#### **Bảo hành sử dụng nặng giới hạn một (1) năm:**

Trong trường hợp sử dụng nhiều, sử dụng máy chiếu hơn mười bốn (14) giờ sử dụng trung bình hàng ngày, Bắc và Nam Mỹ: Bảo hành một (1) năm cho tất cả các bộ phận không bao gồm đèn, một (1) năm bảo hành toàn bộ và chín mươi (90) ngày bảo hành đèn nguyên bản kể từ ngày mua hàng đầu tiên của người tiêu dùng; Châu Âu: Bảo hành một (1) năm cho tất cả các bộ phận không bao gồm đèn, một (1) năm bảo hành toàn bộ và chín mươi (90) ngày cho đèn nguyên bản kể từ ngày mua hàng đầu tiên của người tiêu dùng.

Các khu vực hoặc quốc gia khác: Vui lòng kiểm tra với đại lý địa phương hoặc văn phòng ViewSonic địa phương để biết thông tin bảo hành.

Bảo hành đèn theo các điều khoản và điều kiện, xác minh và phê duyệt. Chỉ áp dụng cho đèn được lắp đặt của nhà sản xuất. Tất cả các đèn phụ kiện mua riêng được bảo hành trong 90 ngày.

#### **Bảo hành này áp dụng cho ai:**

Bảo hành này chỉ có hiệu lực cho người mua hàng đầu tiên.

## **Những trường hợp không được bảo hành:**

1. Sản phẩm có số sê-ri đã bị xóa, sửa đổi hoặc loại bỏ.
2. Hư hại, hư hỏng, hỏng hóc hoặc trục trặc do:
  - a. Tai nạn, lạm dụng, sử dụng không đúng cách, bỏ bê, hỏa hoạn, nước, sét hoặc các hành vi tự nhiên khác, bảo trì không đúng cách, sửa đổi sản phẩm trái phép hoặc không tuân theo hướng dẫn được cung cấp kèm theo sản phẩm.
  - b. Sử dụng không theo các thông số kỹ thuật sản phẩm.
  - c. Sử dụng sản phẩm không theo mục đích sử dụng thông thường hoặc không theo điều kiện bình thường.
  - d. Sửa chữa hoặc cố gắng sửa chữa bởi người không được ViewSonic ủy quyền.
  - e. Hư hỏng do vận chuyển.
  - f. Việc tháo lắp sản phẩm.
  - g. Nguyên nhân bên ngoài sản phẩm, chẳng hạn như dao động điện áp hoặc mất điện.
  - h. Sử dụng phụ kiện hoặc bộ phận không đáp ứng thông số kỹ thuật của ViewSonic.
  - i. Hao mòn thông thường.
  - j. Bất kỳ nguyên nhân nào khác không liên quan đến lỗi sản phẩm.
3. Áp dụng phí dịch vụ tháo, lắp và cài đặt.

## **Cách nhận được dịch vụ:**

1. Để biết thông tin về việc bảo hành theo chế độ, hãy liên hệ với bộ phận Hỗ trợ khách hàng của ViewSonic (vui lòng tham khảo trang "Hỗ trợ khách hàng"). Bạn cần cung cấp số sê-ri sản phẩm.
2. Để được bảo hành, bạn cần cung cấp (a) phiếu bán hàng ban đầu, (b) tên, (c) địa chỉ của bạn, (d) mô tả sự cố và (e) số sê-ri của sản phẩm.
3. Mang hoặc vận chuyển hàng hóa trả cước trước trong hộp đựng ban đầu đến trung tâm dịch vụ ủy quyền của ViewSonic hoặc ViewSonic.
4. Để biết thêm thông tin hoặc tên của trung tâm dịch vụ ViewSonic gần nhất, liên hệ với ViewSonic.

## **Giới hạn bảo hành ngụ ý:**

Không có bảo hành, rõ ràng hay ngụ ý, vượt ra ngoài mô tả trong tài liệu này bao gồm bảo hành ngụ ý về tính thương mại và sự phù hợp cho một mục đích cụ thể.

**Loại trừ thiệt hại:**

ViewSonic chỉ chịu trách nhiệm về chi phí sửa chữa hoặc thay thế sản phẩm.

ViewSonic sẽ không chịu trách nhiệm về:

1. Thiệt hại đối với tài sản khác do bất kỳ lỗi nào của sản phẩm, thiệt hại do sự bất tiện, mất khả năng sử dụng sản phẩm, mất thời gian, mất lợi nhuận, mất cơ hội kinh doanh, mất thiện chí, can thiệp vào các mối quan hệ kinh doanh hoặc tổn thất thương mại khác, ngay cả khi được thông báo về khả năng thiệt hại như vậy.
2. Bất kỳ thiệt hại nào khác, cho dù là ngẫu nhiên, hậu quả hoặc cách khác.
3. Khiếu nại chống lại khách hàng của bất kỳ bên nào khác.

**Hiệu lực của luật địa phương:**

Bảo hành này cho phép bạn có các quyền pháp lý cụ thể và bạn cũng có thể có các quyền khác tùy theo tiểu bang hoặc quốc gia. Một số chính quyền địa phương không cho phép các giới hạn đối với các bảo đảm ngụ ý và/hoặc không cho phép loại trừ các thiệt hại ngẫu nhiên hoặc do hậu quả, do đó các hạn chế và loại trừ trên có thể không áp dụng cho bạn.

**Sản phẩm bán bên ngoài Hoa Kỳ và Canada:**

Để biết thông tin bảo hành và dịch vụ trên các sản phẩm ViewSonic được bán bên ngoài Hoa Kỳ và Canada, hãy liên hệ với ViewSonic hoặc đại lý ViewSonic tại địa phương của bạn.

Thời hạn bảo hành cho sản phẩm này tại Trung Quốc đại lục (Không bao gồm Hồng Kông, Macao và Đài Loan) tuân theo các điều khoản và điều kiện của Thẻ bảo hành bảo trì.

Đối với người dùng ở Châu Âu và Nga, có thể xem chi tiết đầy đủ về bảo hành được cung cấp trong [www.viewsoniceurope.com](http://www.viewsoniceurope.com) trong mục Thông tin Hỗ trợ/Bảo hành.





**ViewSonic®**