



XG270Q <

الشاشة
دليل المستخدم

طراز رقم VS18278
رقم القطعة: XG270Q

شكرًا لاختياركم ViewSonic®

تُعد شركة ViewSonic® شركة رائدة عالميًا في مجال الحلول البصرية؛ لذا تسعى دائمًا لتحقيق ما يفوق التوقعات العالمية من خلال التطور التكنولوجي والابتكار والبساطة، فنحن نعتقد أن منتجاتنا لديها القدرة على إحداث تأثير إيجابي في العالم، كما أننا على ثقة من أن منتج ViewSonic® الذي اخترته سيقدم لك الخدمة الممتازة.

مرة أخرى شكرًا لاختياركم ViewSonic®!

← احتياطات السلامة

- يرجى قراءة احتياطات السلامة التالية قبل استخدام الجهاز.
- احتفظ بهذا الدليل في مكان آمن للرجوع إليه عند الحاجة.
- اقرأ جميع التحذيرات واتبع كافة التعليمات.
- اجلس على بُعد ١٨ بوصة (٤٥ سم) على الأقل من الجهاز.
- اترك مسافة مقدارها ٤ بوصات (١٠ سم) على الأقل حول الجهاز لضمان التهوية المناسبة.
- ضع الجهاز في منطقة جيدة التهوية. تجنّب وضع أي شيء على الجهاز من شأنه منع تبديد الحرارة.
- تجنّب استخدام الجهاز بالقرب من المياه؛ احرص على عدم تعريض الجهاز للرطوبة؛ وذلك للحد من خطورة حدوث حريق أو صدمة كهربائية.
- تجنّب تعريض الجهاز لأشعة الشمس المباشرة ومصادر الحرارة الأخرى.
- تجنّب تركيب الجهاز بالقرب من أي مصادر للحرارة، مثل الأجسام المشعة أو المواقد أو غيرها من الأجهزة الأخرى (بما فيها مكبرات الصوت) التي قد تُزيد من درجة حرارة الجهاز إلى مستويات خطيرة.
- استخدم قطعة قماش ناعمة وجافة لتنظيف الحاوية الخارجية، ولمزيد من المعلومات، يرجى الرجوع إلى قسم "الصيانة" في صفحة ٨٧.
- قد تظهر بقع على الشاشة عند لمسها، ولتنظيف البقع الدهنية الموجودة على الشاشة، يرجى الرجوع إلى قسم "الصيانة" في صفحة ٨٧.
- تجنّب لمس سطح الشاشة بمواد حادة أو صلبة؛ لأن ذلك قد يتسبب في تلفها.
- احرص على عدم إسقاط الجهاز أو تعريضه للاصطدام عند نقله.
- تجنّب وضع الجهاز على سطح غير مستوٍ أو غير مستقر، فقد يسقط الجهاز؛ مما قد يؤدي إلى إصابة شخصية أو عطل في الجهاز.
- تجنّب وضع أي أشياء ثقيلة على الجهاز أو كبلات التوصيل.
- في حالة انبعاث دخان أو رائحة غريبة أو صدور ضوضاء غير عادية، أو وقف تشغيل الشاشة فوراً، واتصل بالموزع أو الشركة، فمن الخطورة الاستمرار في استخدام الجهاز.
- لا تتجاهل شروط السلامة المتعلقة بقابس التوصيل المستقطب أو الأرضي القابس المستقطب له نصلان أحدهما أوسع من الآخر. في حين يحتوي قابس التوصيل الأرضي على شفتين وشعبة ثالثة تُستخدم في التوصيل الأرضي. وقد تم توفير الشفرة العريضة والشعبة الثالثة في القوابس حرصاً على سلامتك، إذا لم يكن القابس مناسباً للمقبس، فاحرص على توفير مهائئ، وتجنّب إدخال القابس في المقبس بقوة.

- تجنّب نزع الطرف الأرضي عند توصيل الجهاز بمأخذ التيار الكهربائي، حيث يرجى التأكد من عدم نزع الطرف الأرضي.
- احرص على عدم السير على كبل الطاقة أو تأكله، خاصةً من ناحية القابس ونقطة خروجه من الجهاز، ضع الجهاز بالقرب من مأخذ تيار يسهّل الوصول إليه.
- استخدم فقط المرفقات/الملحقات التي توصي بها الجهة المصنّعة.
- احرص على توخي الحذر عند تحريك المنضدة أو الجهاز أو كليهما معًا عند استخدام منضدة متحركة؛ وذلك لتجنب التعثر والإصابة.
- افصل قابس الطاقة من منفذ التيار المتردد في حالة عدم استخدام الجهاز لفترة زمنية طويلة.
- ويرجى الرجوع إلى الفنيين المؤهلين في كافة أعمال الصيانة. مع العلم بأنه ينبغي إجراء أعمال الصيانة عند تعرض الوحدة للتلف على أي نحو، مثل:
 - « حدوث تلف في كبل أو مقبس التيار الكهربائي
 - « انسكاب سائل على الوحدة أو سقوط شيء بداخلها
 - « حال تعرضها لرطوبة

« إذا لم تعمل الوحدة بصورة طبيعية، أو في حال تعرضها للسقوط

ملاحظة: قد يتسبب ضغط الصوت المرتفع -لفترات ممتدة- من سماعات الأذن أو سماعات الرأس في الإضرار بحاسة السمع أو فقدانها؛ لذا احرص على ضبط مستوى الصوت على المستويات المناسبة عند استخدام سماعات الأذن أو سماعات الرأس؛ وذلك تجنبًا للإضرار بحاسة السمع.

ملاحظة: قد تزداد درجة حرارة الشاشة أو تتوقف عن العمل! إذا توقف الجهاز عن العمل تلقائيًا، فيرجى تشغيله مرة أخرى، قم بتغيير معدل التحديث ودقة الشاشة بعد إعادة التشغيل، ولمزيد من التفاصيل يرجى الرجوع إلى دليل المستخدم الخاص ببطاقة الرسومات.



المحتويات

٣	احتياطات السلامة
٧	مقدمة
٧	محتويات العبوة
٨	نظرة عامة على المنتج
٩	الإعداد الأولي
٩	تركيب الحامل
١٢	استخدام مثبت الماوس
	يشتمل الجانب الخلفي من الشاشة على مثبتين للماوس أسفل منافذ الدخل/الخروج. استخدمهما لمنع سحب كبل الماوس وإعداد الماوس لتستخدمه كيفما تشاء.
١٢	التثبيت على الحائط
١٥	استخدام فتحة الحماية
١٦	التوصيلات
١٦	التوصيل بالتيار الكهربائي
١٧	توصيل أجهزة خارجية
١٧	توصيل HDMI
١٨	توصيل DisplayPort
١٩	توصيل USB
٢٠	توصيلات الصوت
٢١	استخدام الشاشة
٢١	ضبط زاوية العرض
٢١	ضبط الارتفاع
٢٢	ضبط زاوية الميل
٢٢	ضبط اتجاه الشاشة (محور الشاشة)
٢٤	ضبط زاوية الدوران
٢٥	تشغيل الجهاز وإيقاف تشغيله
٢٦	Quick Access Menu (قائمة الوصول السريع)
٢٦	استخدام مفاتيح لوحة التحكم
٢٧	Hot Keys (مفاتيح التشغيل السريع)
٢٩	تهيئة الإعدادات
٢٩	التشغيل العام
٣٢	شجرة قائمة المعلومات المعروضة
٣٨	خيارات القائمة

الإعدادات والخصائص المتقدمة ٤٩

٤٩	Adaptive Sync (المزامنة التكيفية)
٥٠	PureXP™
٥١	Hertz Limiter (محدد الهرتز)
٥٢	Response Time OD (وقت الاستجابة OD)
٥٣	مرشح الضوء الأزرق وصحة العينين
٥٣	إعداد الوصول السريع إلى مرشح الضوء الأزرق
٥٤	حساب الاستراحات
٥٤	النظر إلى أجسام بعيدة
٥٤	تمارين العينين والرقبة
٥٥	ViewScale
٥٦	Quick Access (الوصول السريع)
٥٧	إضاءة Elite RGB
٥٨	وظيفة Crosshair
٥٩	تحديث البرامج المثبتة

الملحق ٦١

٦١	المواصفات
٦٢	مسرد المصطلحات
٦٧	استكشاف الأعطال وإصلاحها
٦٩	الصيانة
٦٩	احتياطات عامة
٦٩	تنظيف الشاشة
٦٩	تنظيف الغطاء
٦٩	إخلاء المسؤولية

المعلومات التنظيمية والخدمية ٧٠

٧٠	معلومات التوافق
٧٠	بيان الامتثال الخاص بلجنة الاتصالات الفيدرالية
٧٠	بيان وزارة الصناعة الكندية
٧١	التوافق مع معايير الاتحاد الأوروبي (CE) للاستخدام في الدول الأوروبية
٧٢	إعلان التوافق مع توجيه حظر استخدام المواد الخطرة ٢ (RoHS2)
٧٣	حظر استخدام المواد الخطرة في الهند
٧٣	التخلص من المنتج عند انتهاء عمره الافتراضي
٧٤	معلومات حقوق الطبع والنشر
٧٥	خدمة العملاء
٧٦	الضمان المحدود

مقدمة <

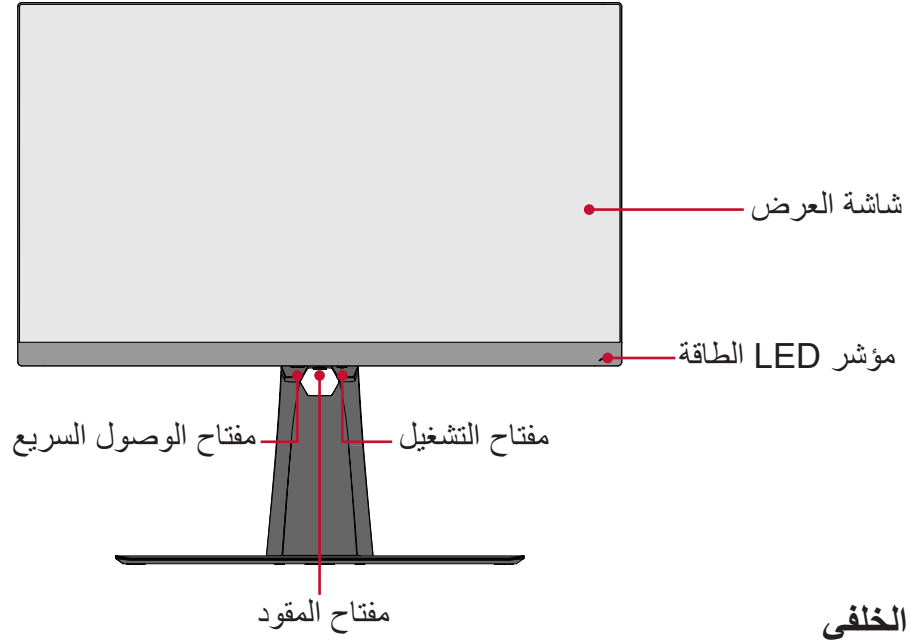
محتويات العبوة

- الشاشة
- كبل الطاقة
- كبل الفيديو
- دليل بدء التشغيل السريع

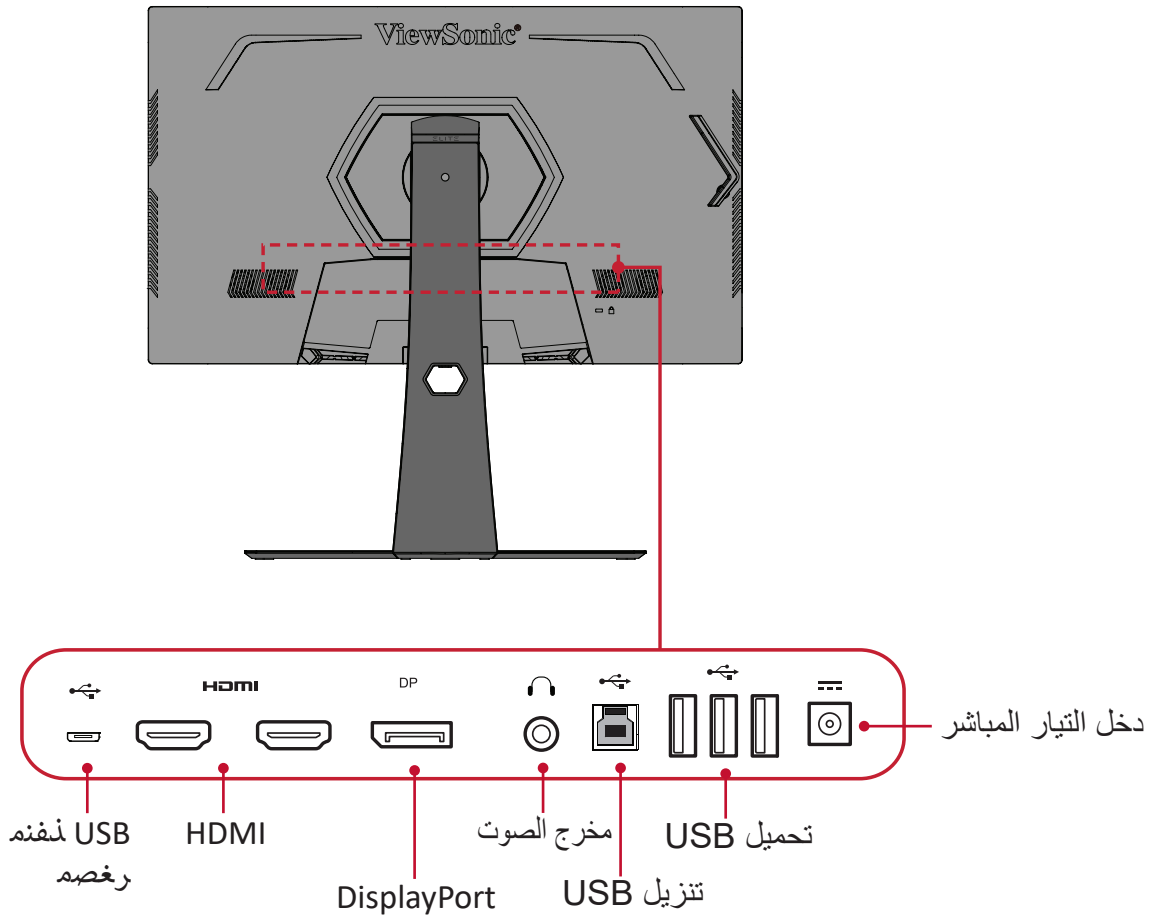
ملاحظة: قد تختلف كبلات الفيديو والطاقة الموجودة في عبوة المنتج حسب بلد الشراء؛ لذا يرجى الاتصال بالموزع المحلي للحصول على مزيد من المعلومات.

نظرة عامة على المنتج

الجانب الأمامي



الجانب الخلفي



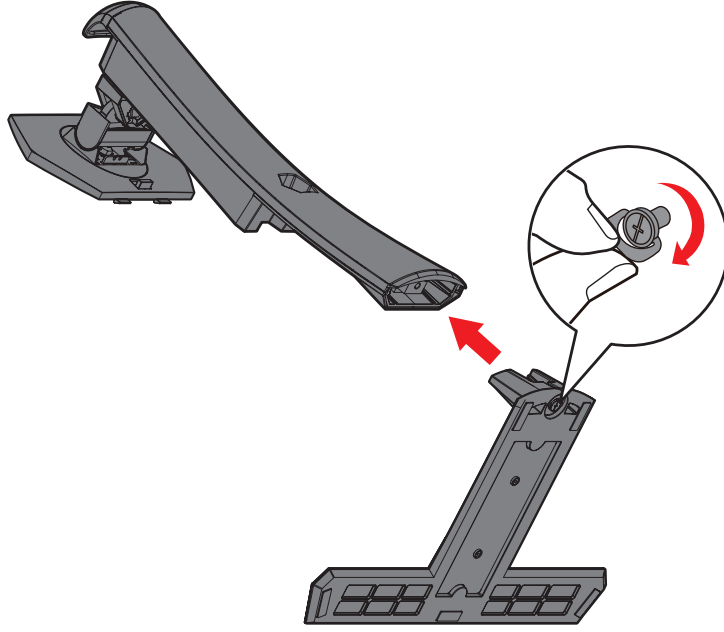
ملاحظة: لمزيد من المعلومات عن مفاتيح [▼] / [▲] / [▶] / [◀] / [●] ووظائفه يرجى الرجوع إلى Hot Keys (مفاتيح التشغيل السريع) في صفحة ٢٧.

< الإعداد الأولي

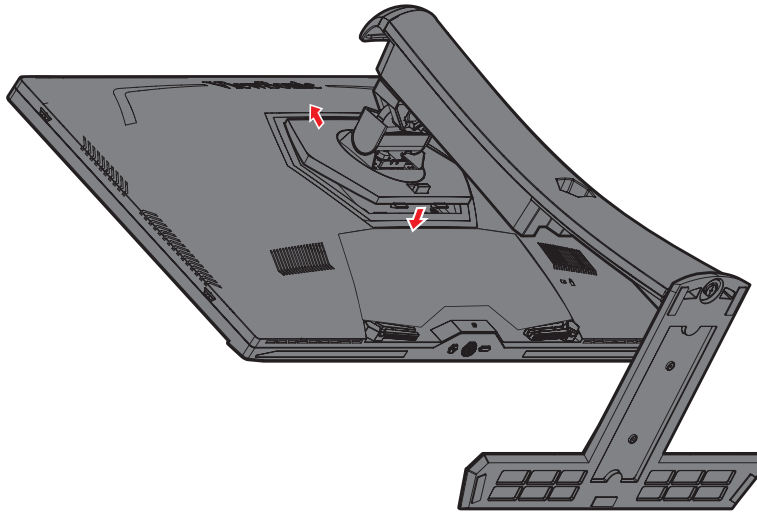
يوفر هذا القسم تعليمات مفصلة لإعداد الشاشة.

تركيب الحامل

- 1- ضع الشاشة على سطح مستقر ومستوي بحيث يكون جانب الشاشة متجهًا للأسفل.
- 2- قم بمحاذاة النقطتين على قاعدة حامل الشاشة لتوصيلهما بعنق حامل الشاشة.
- 3- استخدم البراغي الملحقة بقاعدة حامل الشاشة، وأحكام ربطها بقاعدة حامل الشاشة.

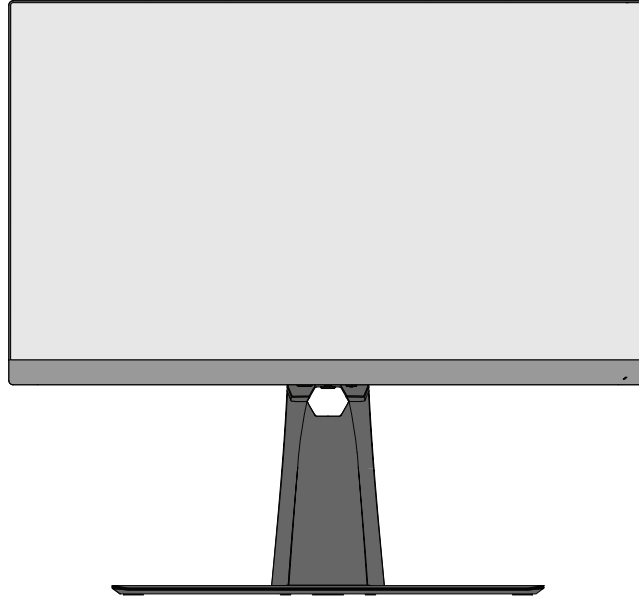


٤-قم بمحاذاة وتحريك الخطاطيف العلوية الموجودة في حامل الشاشة داخل فتحات تثبيت الحامل، كما هو موضح في الرسم أدناه:



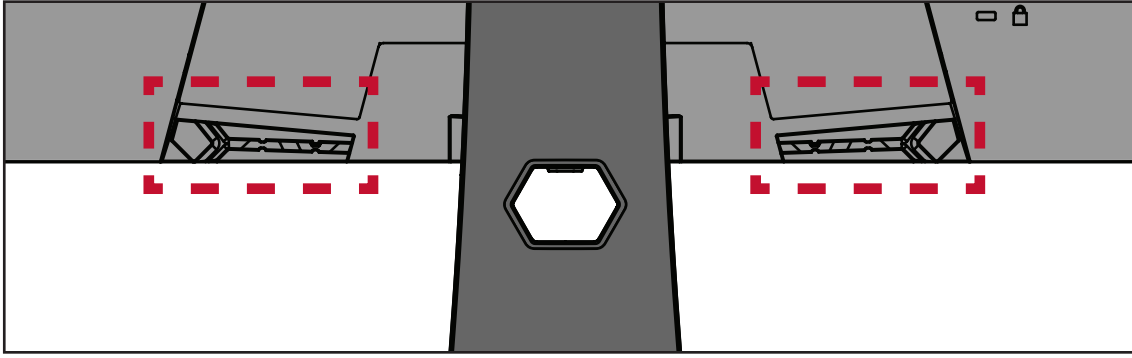
ملاحظة: تأكد من إحكام ربط الحامل وأن لسان التحرير السريع مستقر في مكانه.

٥- باستخدام مقبض الحامل ارفع الجهاز في وضع رأسي على سطح مستو وثابت.

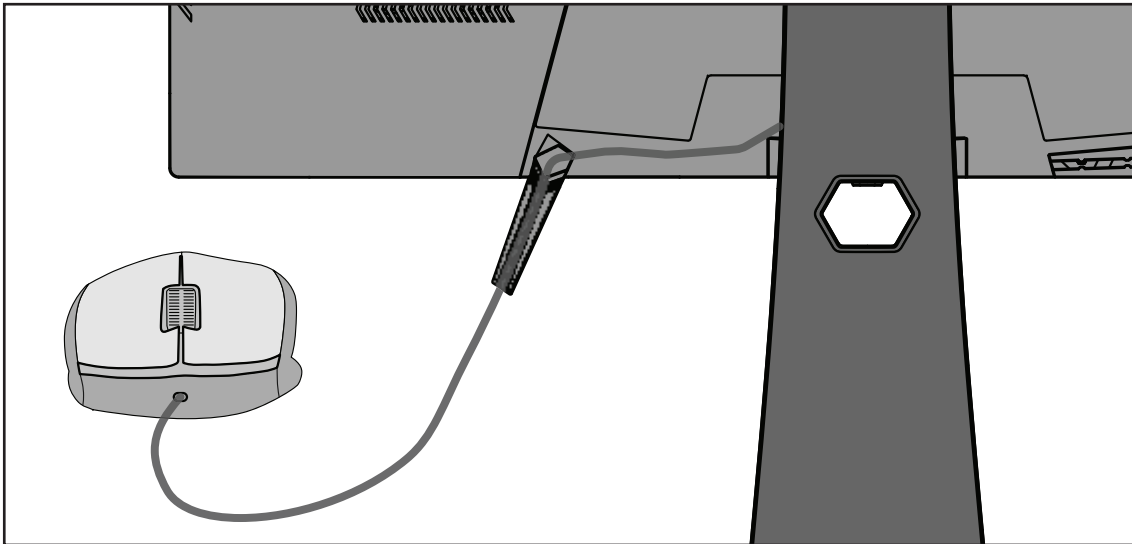


ملاحظة: احرص على وضع الجهاز باستمرار على سطح مستو وثابت، حيث قد يؤدي عدم القيام بذلك إلى سقوط الجهاز وإلحاق الضرر به، و/أو قد يؤدي إلى حدوث إصابات شخصية.

استخدام مثبت الماوس



يشتمل الجانب الخلفي من الشاشة على مثبتين للماوس أسفل منافذ الدخل/الخرج. استخدمهما لمنع سحب كبل الماوس وإعداد الماوس لتستخدمه كيفما تشاء.



التثبيت على الحائط

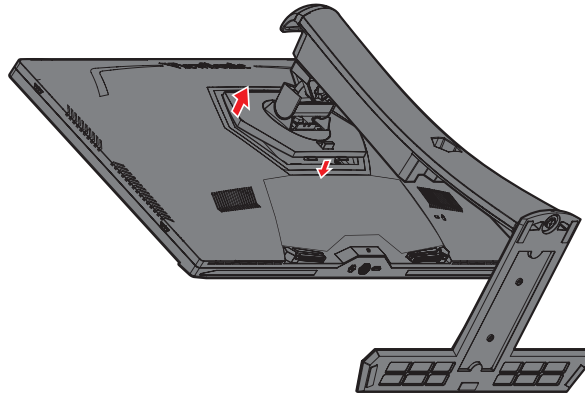
راجع الجدول أدناه للاطلاع على الأبعاد القياسية لأطقم التثبيت على الحائط.

ملاحظة: للاستخدام فقط مع كتيفة أو طاقم تركيب على الحائط معتمدة من UL. وللحصول على أدوات التثبيت على الحائط أو قاعدة ضبط الارتفاع اتصل بشركة ViewSonic® أو الموزع المحلي.

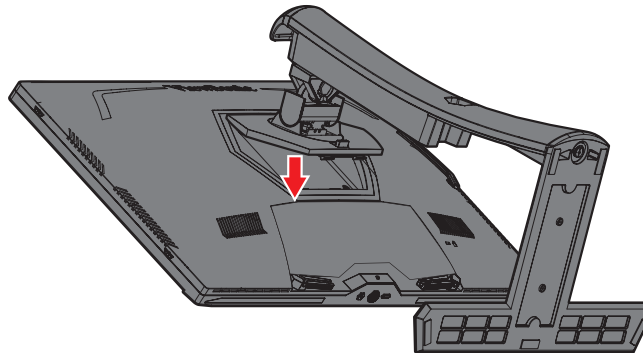
الحد الأقصى للتحميل	نمط الثقب (العرض × الارتفاع)	لوحة الواجهة (العرض × الارتفاع × العمق)	ثقب اللوحة	مواصفات البراغي وكميتها
١٤ كجم	١٠٠ × ١٠٠ ملم	١١٥ × ١١٥ × ٢,٦ ملم	٥ ملم Ø	٤ × ١٠ ملم قطع

ملاحظة: ثَباع أطقم التثبيت على الحائط منفصلةً.

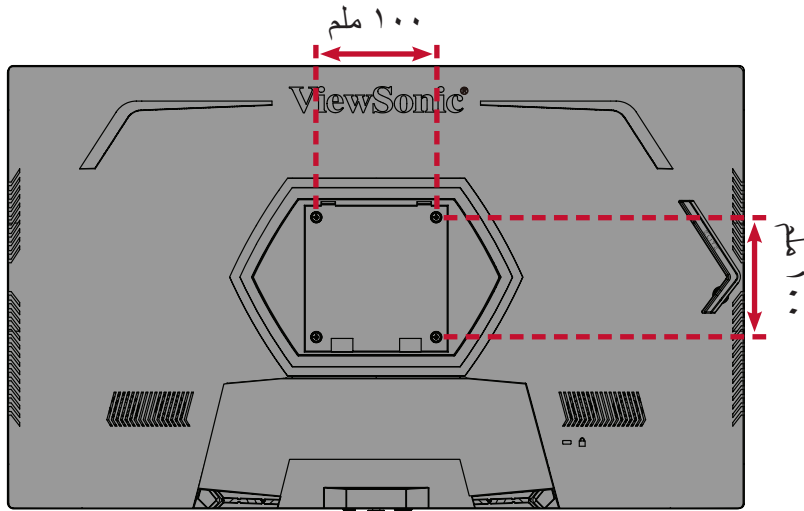
- ١- أوقف تشغيل الجهاز، ثم افصل جميع الكبلات.
- ٢- ضع الجهاز على سطح مستقر ومستوي بحيث يكون جانب الشاشة متجهًا للأسفل.
- ٣- اضغط مع الاستمرار على لسان التحرير السريع، وارفع الحامل بحرص.



٤- ادفع برفق نحو الأسفل لفك تعلق الخطافات، وقم بنزع الحامل.



٥- اربط كتيفة التثبيت بفتحات تثبيت VESA الموجودة في الجزء الخلفي من الشاشة، ثم تثبتها بإحكام بأربعة (٤) براغ (M4 × ١٠ ملم)

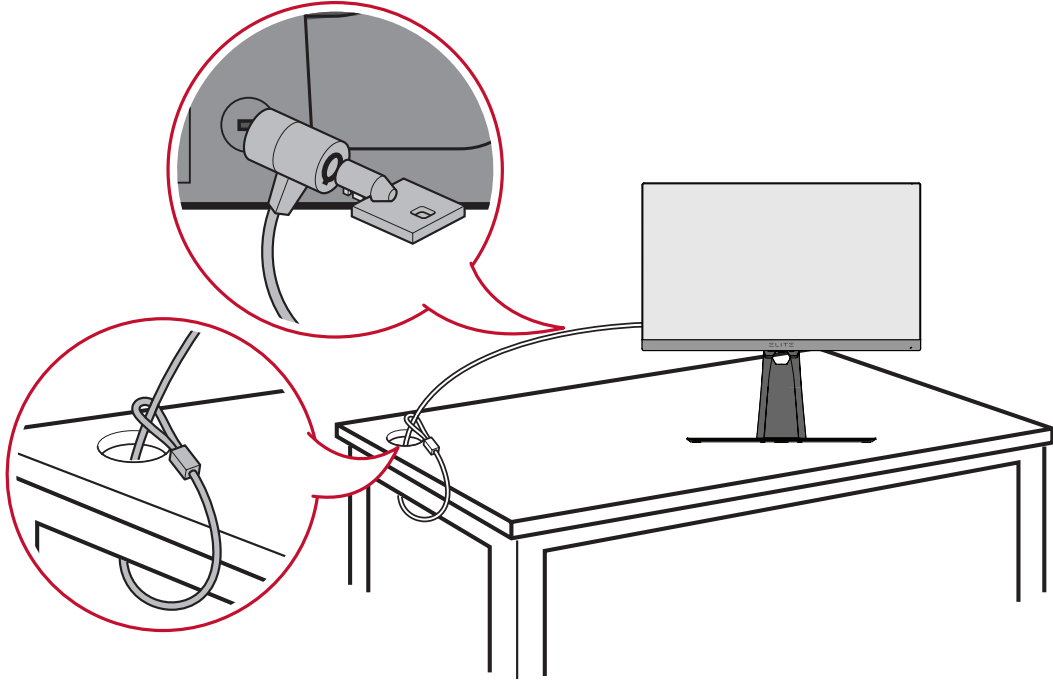


٦- اتبع التعليمات المرفقة مع أطقم تثبيت الشاشة على الحائط.

استخدام فتحة الحماية

لمنع سرقة الجهاز استخدم جهاز قفل بفتحة حماية لإحكام تثبيت الجهاز بكائن ثابت. إضافة إلى ذلك، قد يساعد تثبيت الشاشة بحائط أو شيء ثابت باستخدام كبل أمان على تحمل ثقل الشاشة لمنع سقوطها.

فيما يلي مثال على طريقة إعداد جهاز إقفال فتحة الحماية على منضدة.

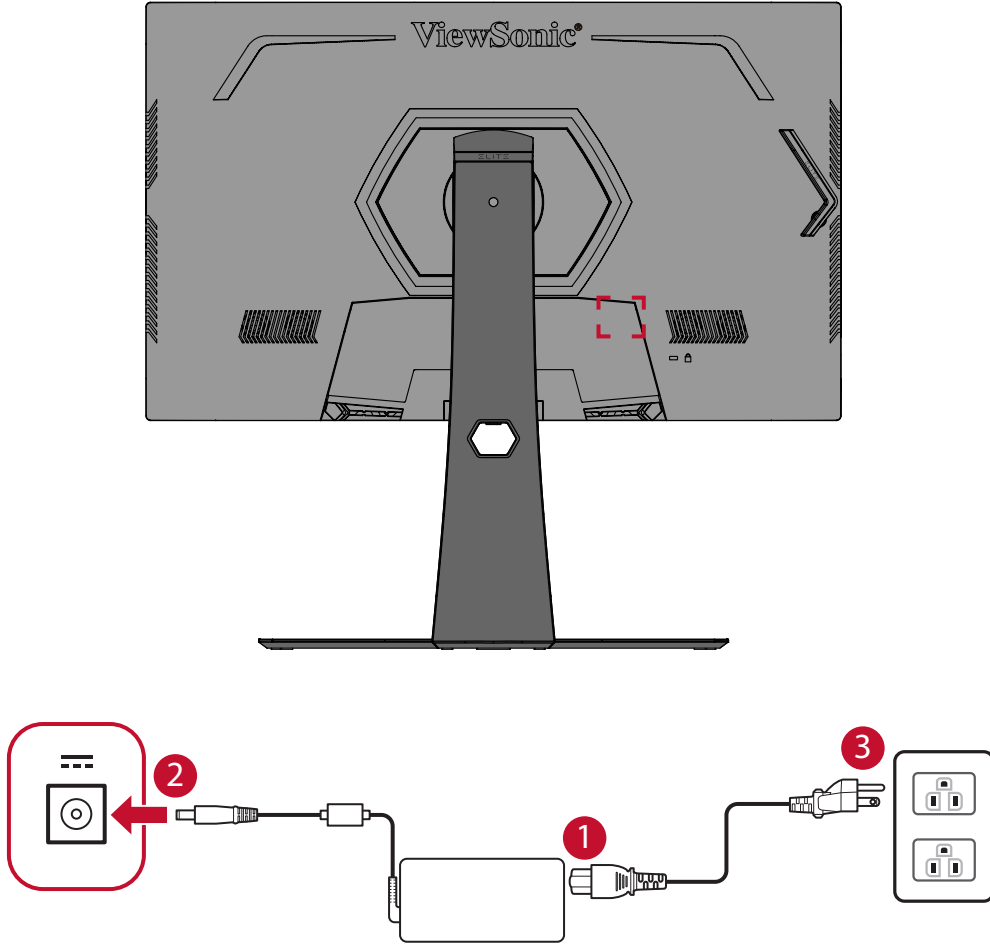


التوصيلات

يُرشدك هذا القسم إلى طريقة توصيل الشاشة بالأجهزة الأخرى.

التوصيل بالتيار الكهربائي

- ١- وصل سلك الطاقة بالمهايئ.
- ٢- وصل مهايئ الطاقة بقباس دخل التيار المباشر الموجود في الجانب الخلفي من الجهاز.
- ٣- وصل كبل الطاقة بمأخذ تيار كهربائي.

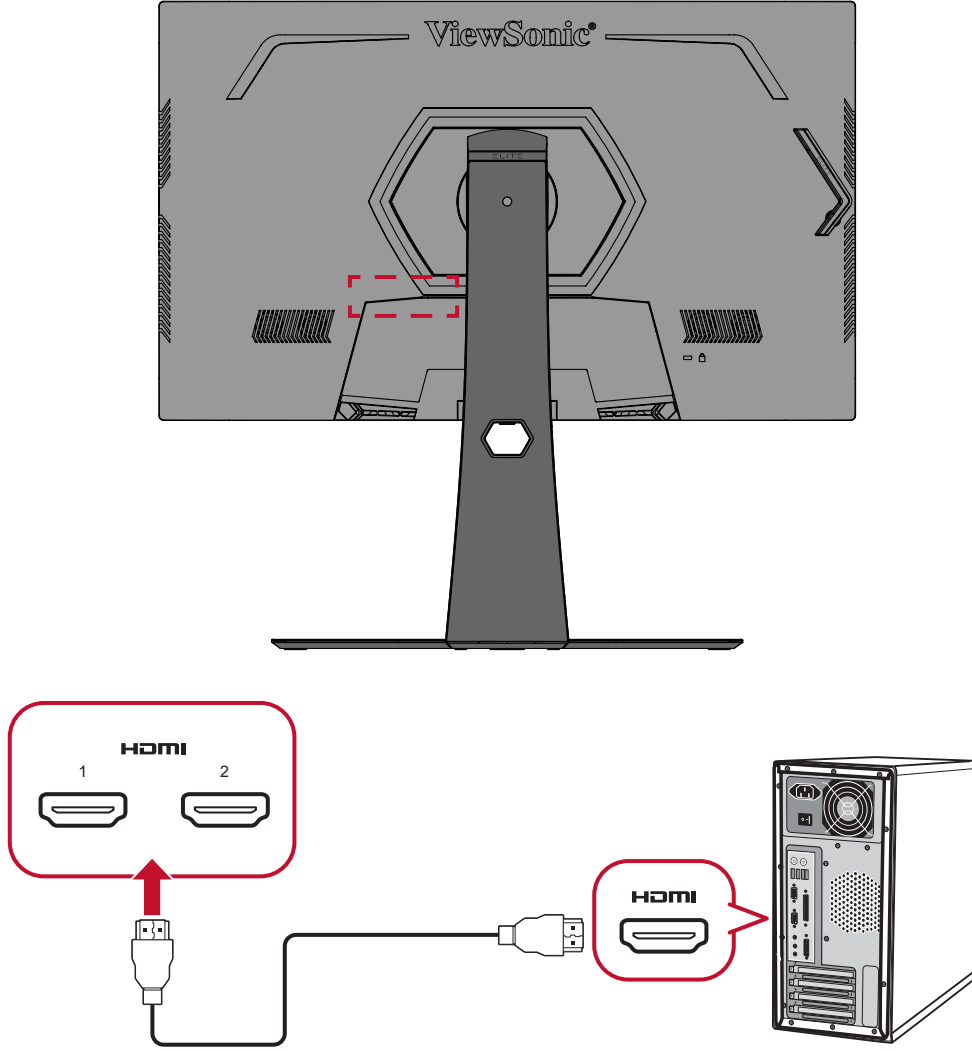


توصيل أجهزة خارجية

توصيل HDMI

وصِّل أحد طرفي كبل HDMI بمنفذ HDMI الموجود بالشاشة، ثم وصِّل نهاية الطرف الآخر للكبل بمنفذ HDMI بجهاز الكمبيوتر.

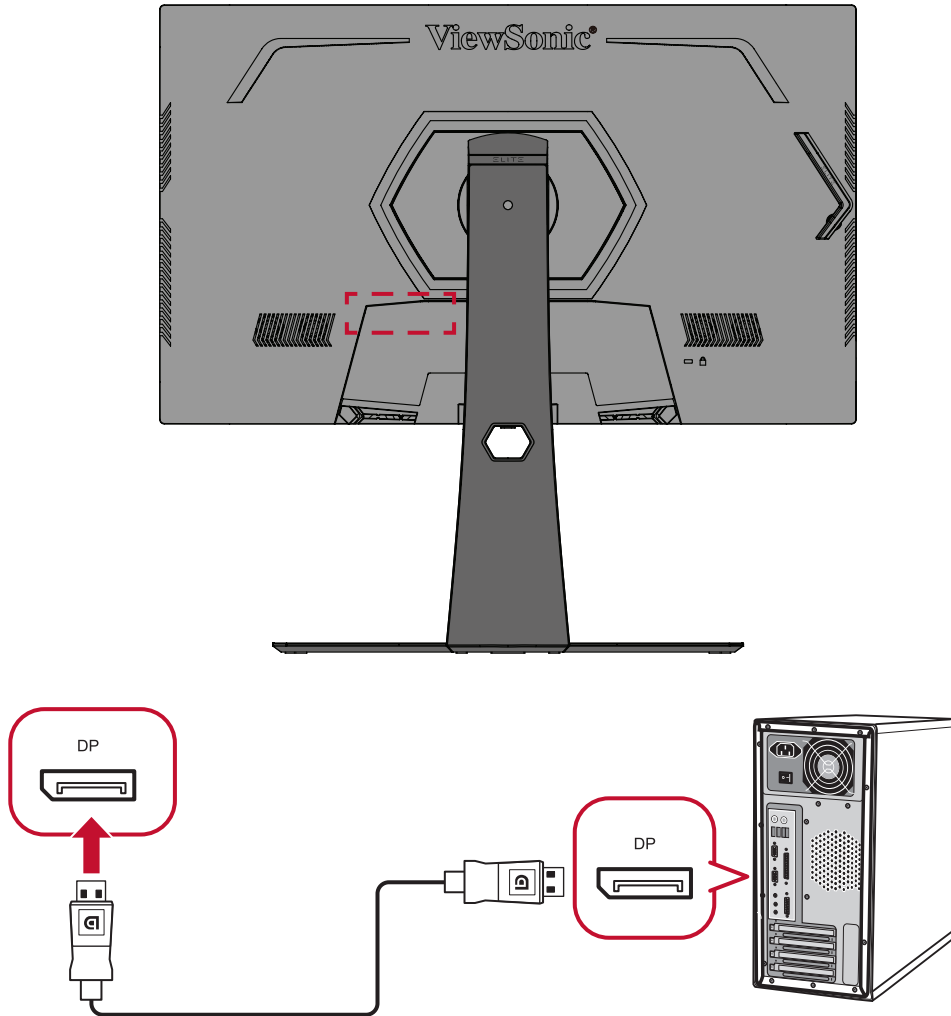
ملاحظة: الشاشة مزودة بمنفذين HDMI 2.0.



توصيل DisplayPort

وصِّل أحد طرفي كبل DisplayPort بمنفذ DisplayPort، ثم وصِّل نهاية الطرف الآخر للكبل بمنفذ DisplayPort أو بمنفذ DP صغير بجهاز الكمبيوتر.

ملاحظة: لتوصيل الشاشة بمنفذ Thunderbolt (v. 1&2) في جهاز Mac وصل طرف كبل DP الصغير "من كبل DP الصغير المتصل بكبل DisplayPort" بمنفذ Thunderbolt في جهاز MAC، ثم وصِّل نهاية الطرف الآخر للكبل بمنفذ DisplayPort الموجود بالشاشة.

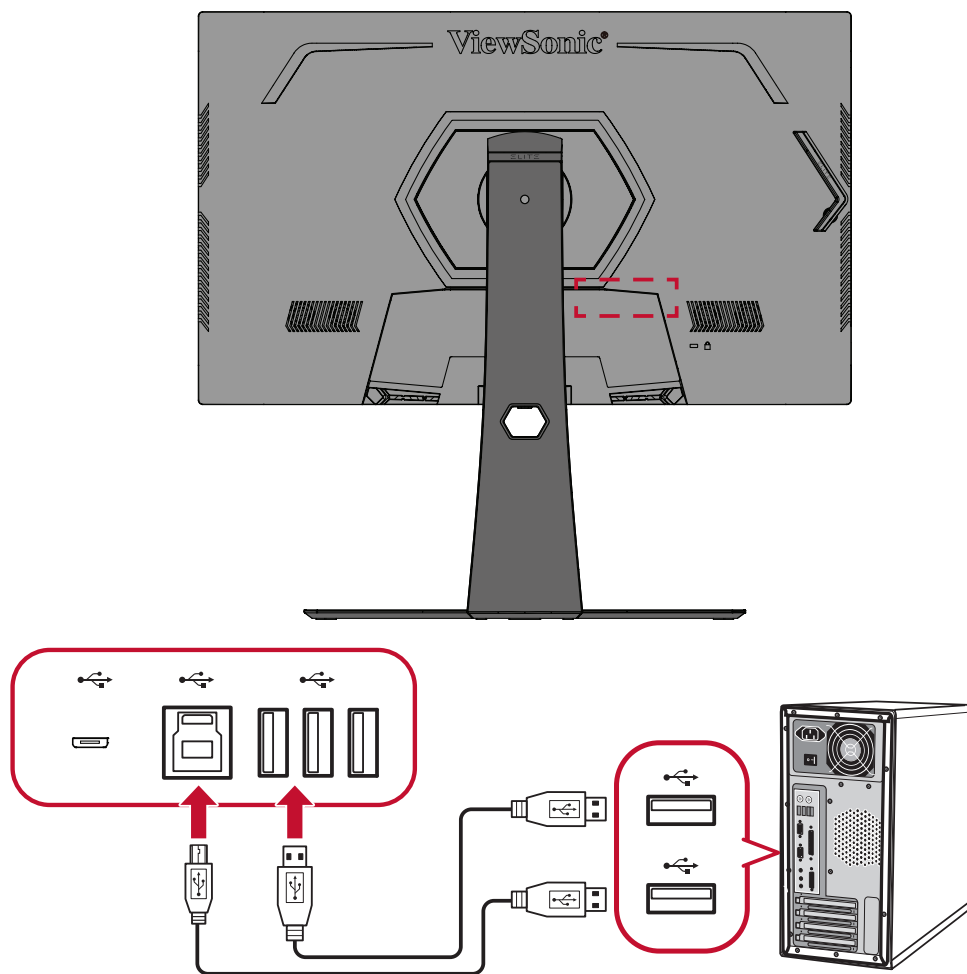


توصيل USB

وصِّل أحد طرفي كبل USB بمنفذ USB الموجود بالشاشة، ثم وصِّل الطرف الآخر من الكبل بمنفذ USB بجهاز الكمبيوتر.

ملاحظة: تدعم الشاشة نوعين (٢) من منافذ USB، وعند التوصيل يرجى اتباع الإرشادات التالية:

- ٣ منافذ USB من النوع A: توصيل أجهزة طرفية من النوع A (كأجهزة التخزين ولوحة المفاتيح والماوس).
- « **ملاحظة:** لاستخدام بعض الأجهزة الطرفية يرجى التأكد من توصيل جهاز الكمبيوتر بمنفذ شاشة USB من النوع B.
- **منفذ USB من نوع B:** وصِّل كبل USB ذكر من نوع B (مربع بزوايتين مقطوعتين) بهذا المنفذ، ثم وصِّل الطرف الآخر من الكبل بمنفذ تنزيل USB الموجود بجهاز الكمبيوتر.
- منفذ USB مصغر واحد (١): لاستخدام Elite Ally فقط.

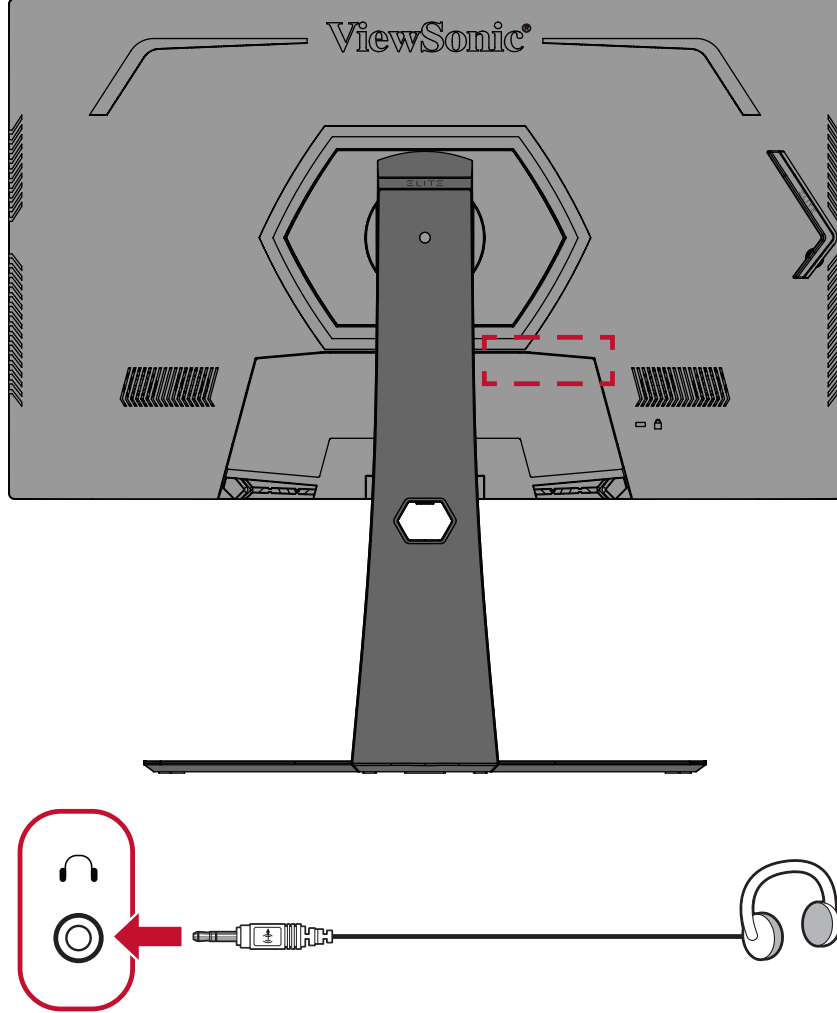


ملاحظة: يدعم منفذ USB من نوع A الموجود بجانب منفذ USB من نوع B الشحن السريع بقدرة ٥ فولت ٢,١ أمبير، فيما يدعم منفذ USB الأخران من نوع A الشحن بقدرة ٥ فولت ٠,٩ أمبير.

توصيلات الصوت

أدخل مقبس دخل صوت سماعات الأذن أو سماعات الرأس في منفذ Audio Out بالشاشة، كما يمكن توصيل الشاشة بسماعات شريطية باستخدام كبل صوت.

ملاحظة: كما أن الشاشة مزودة بسماعات مزدوجة.



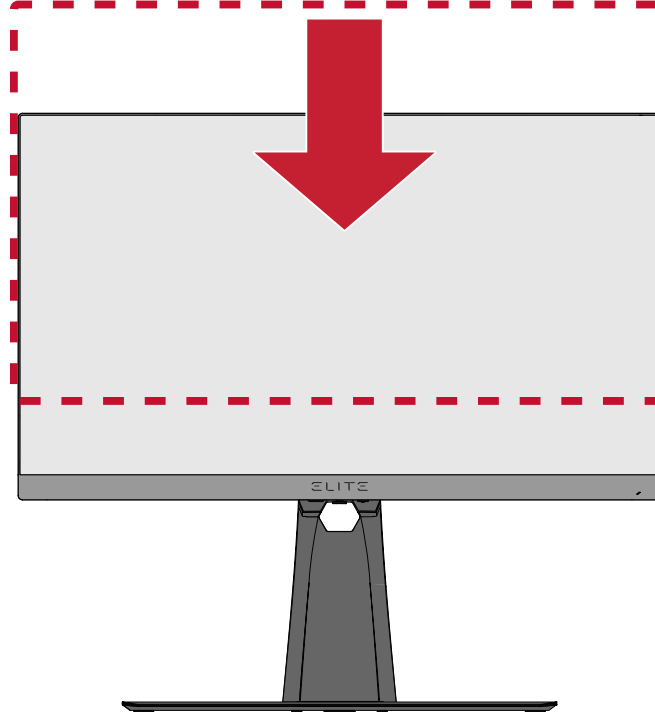
استخدام الشاشة

ضبط زاوية العرض

للحصول على أفضل عرض يوصى بضبط زاوية العرض باستخدام أي من الطرق التالية:

ضبط الارتفاع

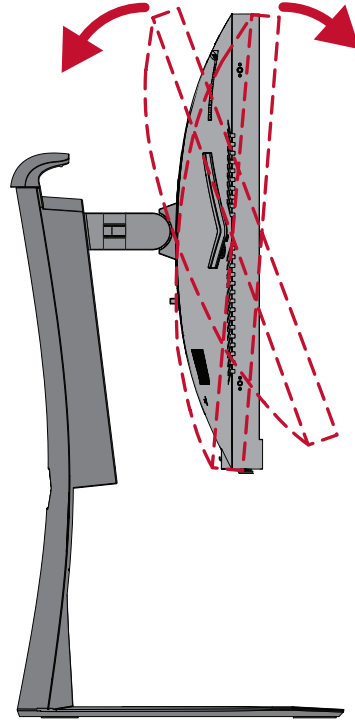
ارفع الشاشة أو أنزلها إلى الارتفاع الذي تريده (٠ إلى ١٢٠ مم).



ملاحظة: عند الضبط اضغط لأسفل بقوة على طول مسار الضبط ممسكًا بالشاشة بكلتا يديك من الجانب.

ضبط زاوية الميل

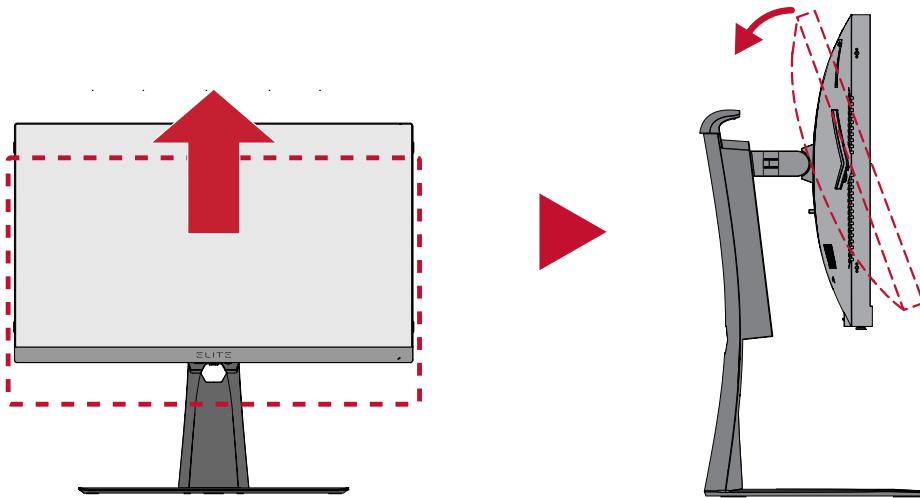
قم بإمالة الشاشة إلى الأمام أو إلى الخلف إلى زاوية العرض الذي تريده (-٥ إلى ٢٠ درجة).



ملاحظة: عند الضبط امسك الحامل بإحكام بيد واحدة مع إمالة الشاشة إلى الأمام أو الخلف مستخدمًا يدك الأخرى.

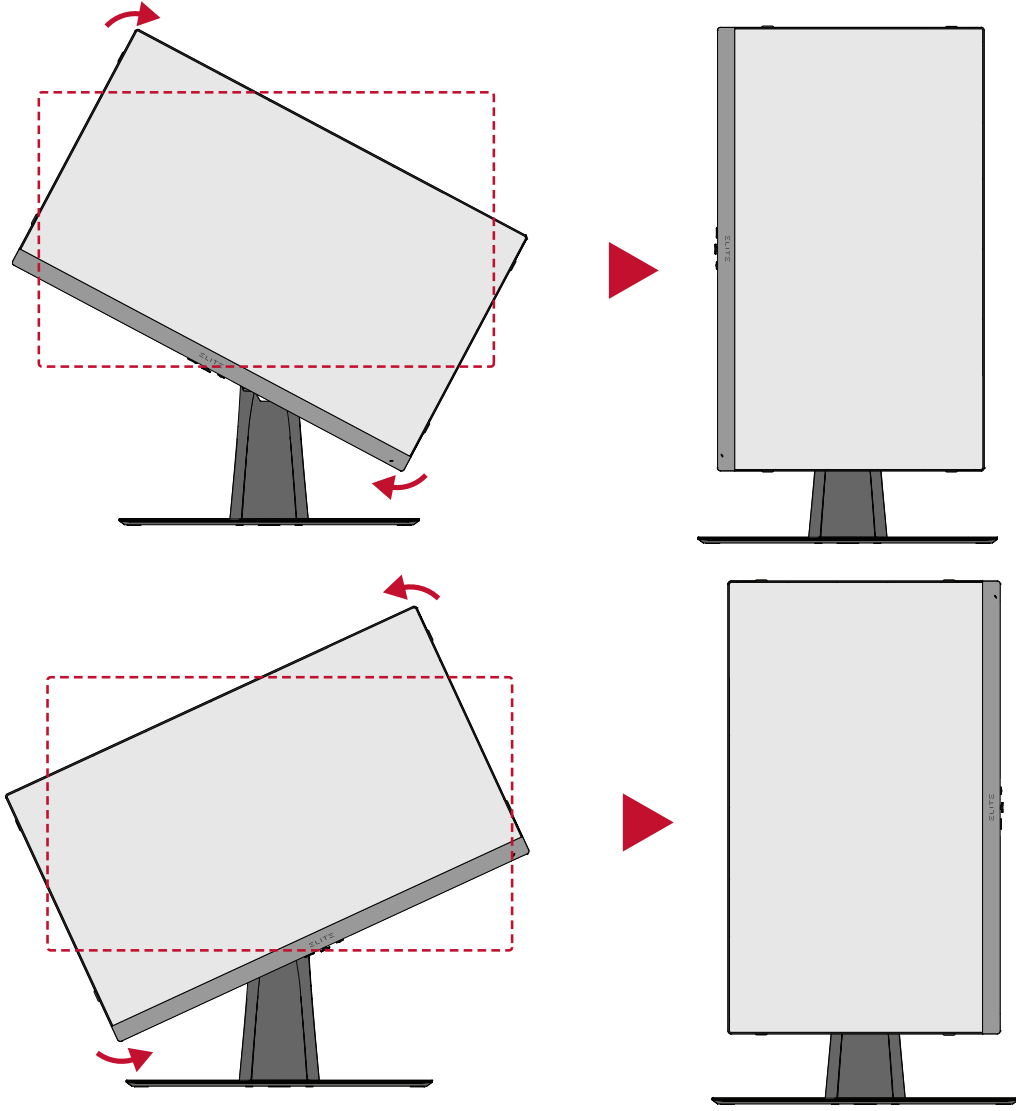
ضبط اتجاه الشاشة (محور الشاشة)

١- اضبط ارتفاع الشاشة على أعلى موضع لها، ثم قم بإمالة الشاشة للخلف إلى أن تصل لوضع الإمالة الكامل.



ملاحظة: تأكد من فك الغطاء المتميز أو طيه قبل التدوير المحوري للشاشة.

٢- قم بتدوير الشاشة ٩٠° من الاتجاه الأفقي إلى الاتجاه العمودي.

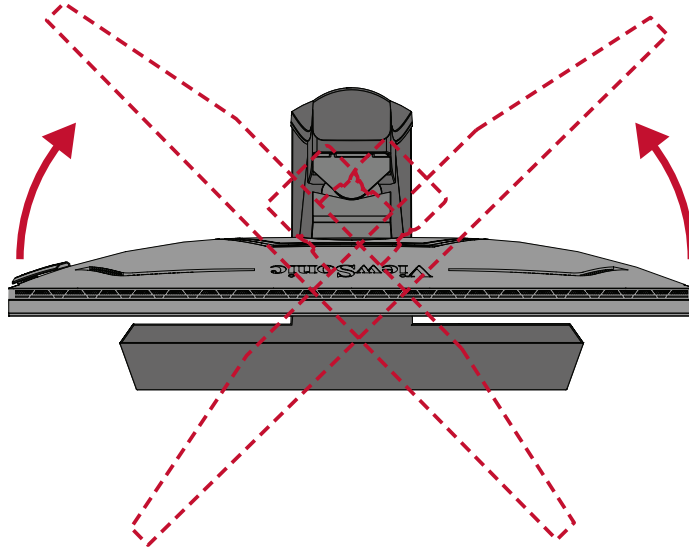


ملاحظة:

- عند الضبط امسك جانبي الشاشة بإحكام بكلتا يديك.
- لتدوير صورة الشاشة، قم بتغيير إعدادات اتجاه عرض نظام الكمبيوتر يدويًا.

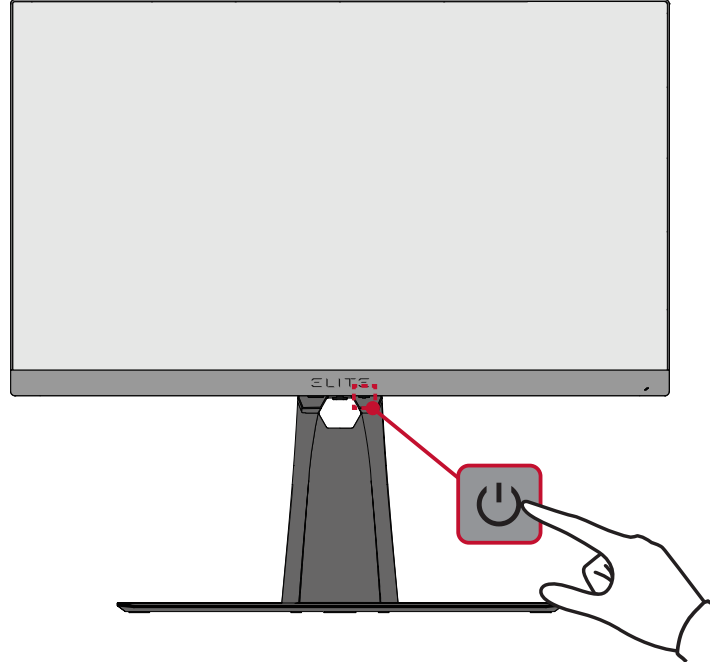
ضبط زاوية الدوران

قم بتدوير الشاشة إلى اليمين أو اليسار للحصول على زاوية العرض المرغوب فيها (٣٠°).



تشغيل الجهاز وإيقاف تشغيله

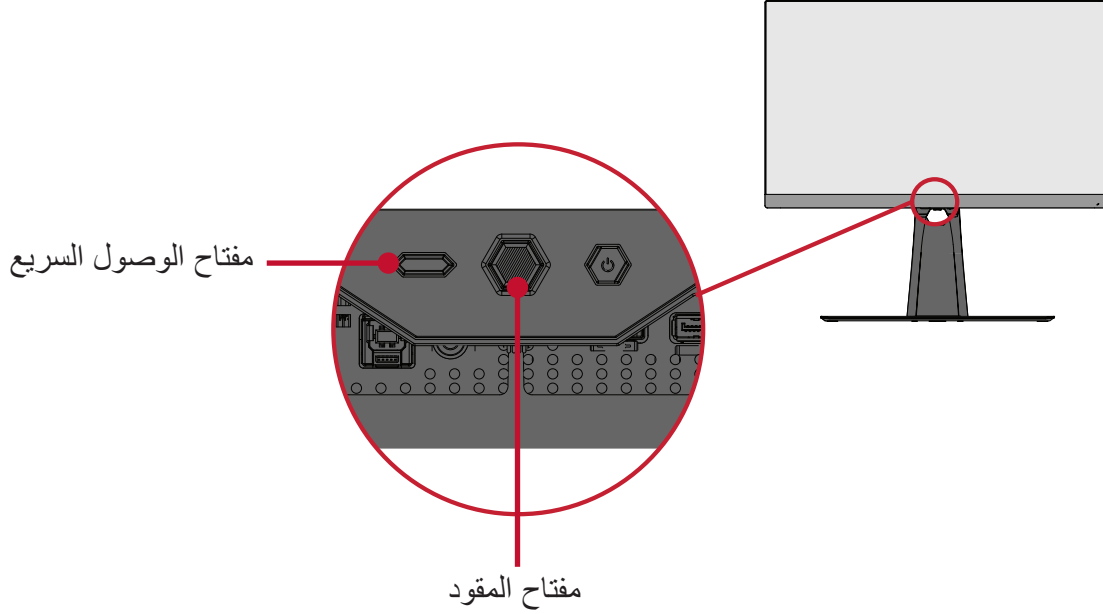
- ١- قم بتوصيل سلك الطاقة المتصل بمقبس الطاقة.
- ٢- اضغط على زر **Power** (الطاقة) لتشغيل الشاشة.
- ٣- اضغط على زر **Power** (الطاقة) مرة أخرى لإيقاف تشغيل الشاشة.



ملاحظة: تستهلك الشاشة قدرًا قليلاً من الطاقة الكهربائية طالما ظل كبل الطاقة متصلاً بمقبس الطاقة. إذا كنت تنوي عدم استخدام الشاشة لفترة طويلة، فيرجى نزع كبل الطاقة من مقبس الطاقة.

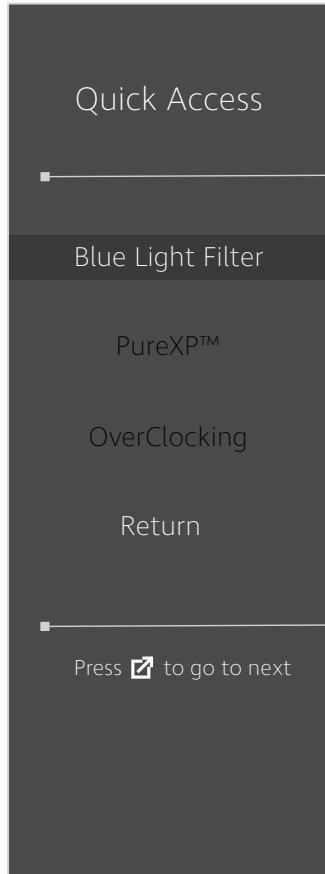
استخدام مفاتيح لوحة التحكم

استخدم مفاتيح لوحة التحكم للوصول إلى قائمة الوصول السريع، وانتقل عبر قائمة المعلومات المعروضة على الشاشة وقم بتغيير الإعدادات.



Quick Access Menu (قائمة الوصول السريع)

اضغط على Quick Access Key (مفتاح الوصول السريع) لتنشيط Quick Access Menu (قائمة الوصول السريع). للمزيد من المعلومات، راجع صفحة ٥٦.



Hot Keys (مفاتيح التشغيل السريع)

عندما تكون قائمة المعلومات المعروضة في وضع إيقاف التشغيل ستتمكن من الوصول بسرعة إلى الوظائف الخاصة عن طريق استخدام مفاتيح لوحة التحكم.

المفتاح	الوصف
[←]	<p>اضغط على المفتاح مع الاستمرار لمدة ٥ ثوانٍ لقفّل/ إلغاء قفل قائمة المعلومات المعروضة على الشاشة.</p> <p>عندما تظهر القائمة على الشاشة، استمر في الضغط على المفتاح لمدة ١٠ ثوانٍ لقفّل/ إلغاء قفل قائمة المعلومات المعروضة على الشاشة.</p>  <p>في حالة قفل قائمة المعلومات المعروضة، ستظهر على الشاشة الرسالة التالية:</p> 

الوصف	المفتاح
<p>اضغط على المفتاح مع الاستمرار لمدة ٥ ثوانٍ لقفّل/ إلغاء قفل زر Power (تشغيل). عندما تظهر القائمة على الشاشة، استمر في الضغط على المفتاح لمدة ١٠ ثوانٍ لقفّل/ إلغاء قفل زر Power (تشغيل).</p>  <p>في حالة قفل زر Power (تشغيل) ستظهر على الشاشة الرسالة التالية:</p> 	<p>[▶]</p>
<p>اضغط على المفتاح مع الاستمرار لمدة ٥ ثوانٍ لعرض/ إخفاء شاشة بدء التشغيل عندما يكون الجهاز قيد التشغيل.</p> 	<p>[▲]</p>

تهيئة الإعدادات

التشغيل العام

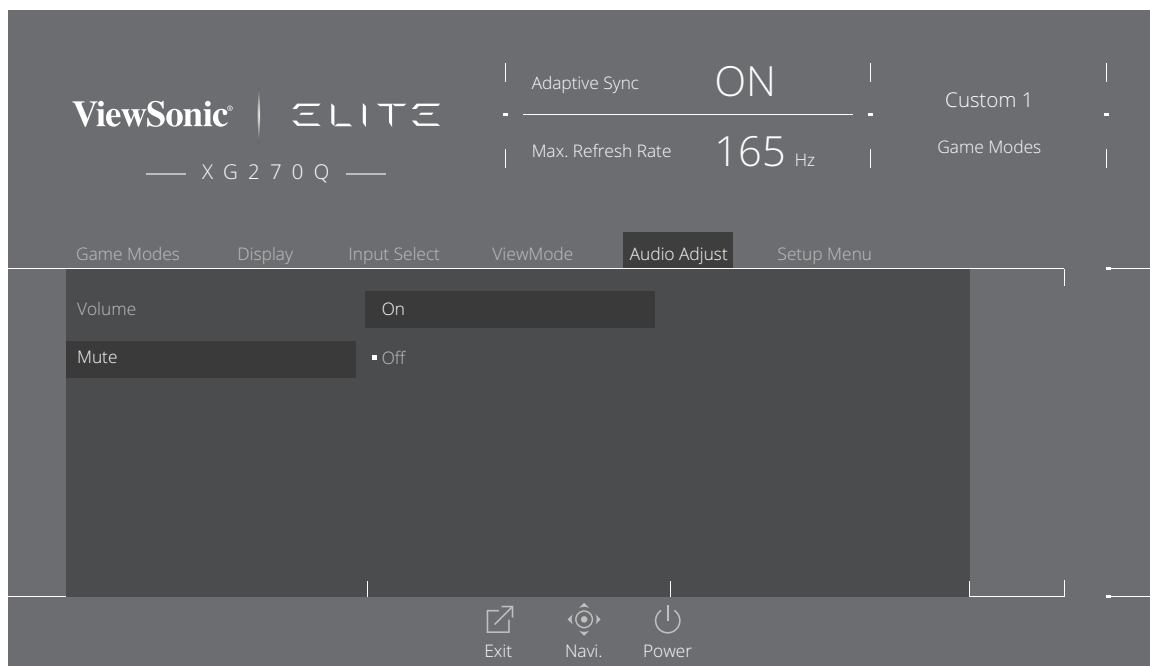
١- اضغط على المفتاح [●] أو حرّك مفتاح المقود [◀] أو [▲] أو [▼] لعرض قائمة المعلومات المعروضة على الشاشة.



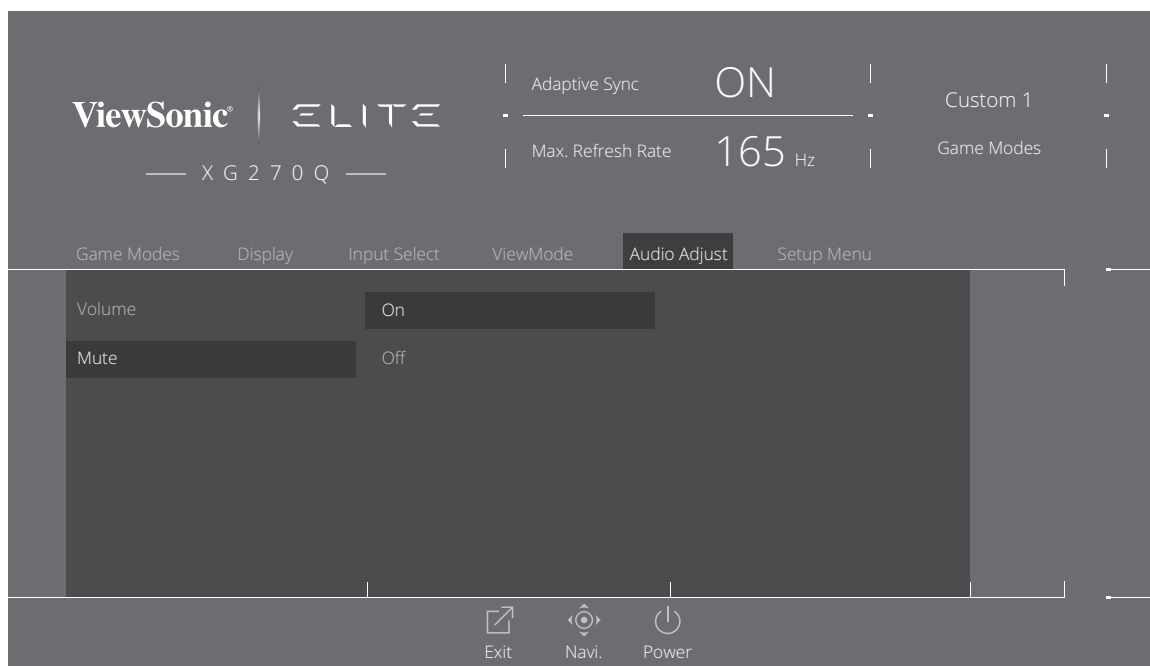
٢- حرّك مفتاح المقود [◀] أو [▶] لتحديد القائمة الأساسية، ثم قم بتحريك مفتاح المقود [▼] للدخول إلى القائمة المحددة.



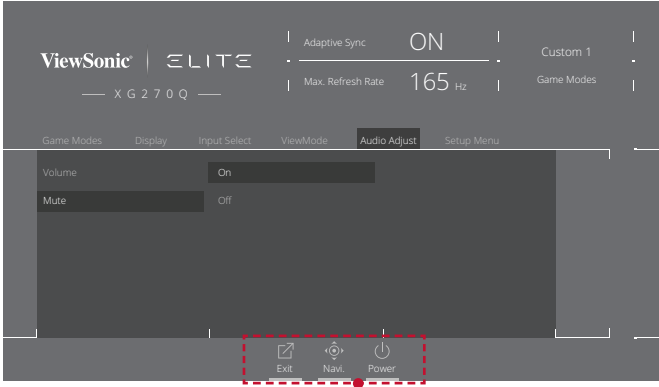
٣- حرّك مفتاح المقود [▲] أو [▼] لتحديد خيار القائمة المرغوب فيه، ثم قم بتحريك مفتاح المقود [▶] للدخول إلى القائمة الفرعية.



٤- حرّك مفتاح المقود [▲] أو [▼] لضبط/تحديد الإعداد، ثم اضغط على مفتاح [●] للتأكيد.



ملاحظة: لا تتطلب بعض تعديلات خيارات القائمة من المستخدم الضغط على مفتاح [●] لتأكيد الاختيار.



دليل المفتاح



دليل المفتاح

٥- اضغط على مفتاح [◀] للعودة إلى القائمة السابقة.

ملاحظة: للخروج من قائمة المعلومات المعروضة على الشاشة اضغط على مفتاح Quick Access (الوصول السريع) (↗).

شجرة قائمة المعلومات المعروضة

القائمة الرئيسية	القائمة الفرعية	خيار القائمة
Gaming Modes (أوضاع الألعاب)	Standard (قياسي)	
	Custom ١ (مخصص ١)	
	Custom ٢ (مخصص ٢)	
	FPS	
	MOBA	
	Battle Royale	
	Realistic (واقعي)	
	Vibrant (نابض بالحياة)	
	Console Speed (سرعة وحدة التحكم)	
	Console Color (لون وحدة التحكم)	
Display (الشاشة)	Adaptive Sync (مزامنة تكيفية)	On (تشغيل) Off (إيقاف)
	HDR	Auto (تلقائي) Off (إيقاف)
	PureXP™	On (تشغيل) Off (إيقاف)
	OverClocking	On (تشغيل) Off (إيقاف)
	Hertz Limiter (محدد هرتز)	Native (أصلي) ٦٠ هرتز ١٠٠ هرتز ١٤٤ هرتز ١٦٥ هرتز
	Response Time OD (وقت الاستجابة OD)	Standard (قياسي) Fast (سريع) Faster (أسرع) Ultra Fast (فائق السرعة) Fastest (الأسرع) Explanation (i) (توضيح (i))
	Blue Light Filter (مرشح الضوء الأزرق)	(١٠٠~٠، +/-)

القائمة الرئيسية		القائمة الفرعية	خيار القائمة
		Color Temperature (الحرارة اللونية)	sRGB
			Bluish (مائل إلى الأزرق)
			Cool (بارد)
			Native (أصلي)
			Warm (دافئ)
(١٠٠~٠, +/-)	Red (أحمر)	Full Color Control (تحكم كامل في الألوان)	
(١٠٠~٠, +/-)	Green (أخضر)		
(١٠٠~٠, +/-)	Blue (أزرق)		
	Auto (تلقائي)	Color Space (مساحة اللون)	
	RGB		
	YUV		
	Auto (تلقائي)	Color Range (النطاق اللوني)	
	Full Range (نطاق كامل)		
	Limited Range (نطاق محدود)		
	١,٨	Gamma (إعدادات جاما)	
	٢,٠		
	٢,٢		
	٢,٤		
	٢,٦		
	٢,٨		
	(١٠٠~٠, +/-)	Color Saturation (تشبع الألوان)	
	(٢٢~٠, +/-)	Black Stabilization (تثبيت اللون الأسود)	
		Full (كامل)	ViewScale
Aspect (نسبة العرض إلى الارتفاع)			
١:١			
١٩" (٣:٤)			
(١٠٠~٠, +/-)	19"W (١٠:١٦)	Image Adjust (ضبط الصورة)	
(١٠٠~٠, +/-)	٢١,٥" (٩:١٦)		
	22"W (١٠:١٦)		
	23.6"W (٩:١٦)		
	24"W (٩:١٦)		

خيار القائمة		القائمة الفرعية	القائمة الرئيسية		
	(١٠٠~٠، +/-)	Contrast (التباين)	Image Adjust (ضبط الصورة) Display (الشاشة)		
	(١٠٠~٠، +/-)	Brightness (السطوع)			
	(١٠٠~٠، +/-)	Sharpness (الحدة)			
	(٢٠~٠، +/-)	Advanced DCR (متقدمة DCR)			
	On (تشغيل)	Overscan (المسح الزائد)			
	Off (إيقاف)				
		HDMI 1	Input Select (تحديد الدخل)		
		HDMI 2			
		DisplayPort			
				Standard (قياسي)	View Mode (خاصية ViewMode)
				Movie (الفيديو)	
				Web (الويب)	
				Text (النص)	
				MAC	
		Mono (أحادي)			
	(١٠٠~٠، +/-)	Volume (مستوى الصوت)	Audio Adjust (ضبط الصوت)		
	On (تشغيل)	Mute			
	Off (إيقاف)	(كتم الصوت)			

خيار القائمة		القائمة الفرعية	القائمة الرئيسية
	English	Language (اللغة)	Setup Menu (قائمة الإعداد)
	Français		
	Deutsch		
	Español		
	Italiano		
	Suomi		
	Русский		
	Türkçe		
	日本語		
	한국어		
	繁體中文		
	简体中文		
	Česká		
	Svenska		
		Information (المعلومات)	
	On/Off (تشغيل/إيقاف التشغيل)	Blue Light Filter (مرشح الضوء الأزرق)	Quick Access (الوصول السريع)
	On/Off (تشغيل/إيقاف التشغيل)	PureXP™	
	On/Off (تشغيل/إيقاف التشغيل)	OverClocking	
	On/Off (تشغيل/إيقاف التشغيل)	FPS	
	On/Off (تشغيل/إيقاف التشغيل)	MOBA	
	On/Off (تشغيل/إيقاف التشغيل)	Battle Royale	
	On/Off (تشغيل/إيقاف التشغيل)	Realistic (واقعي)	
	On/Off (تشغيل/إيقاف التشغيل)	Vibrant (نابض بالحياة)	
	On/Off (تشغيل/إيقاف التشغيل)	Console Speed (سرعة وحدة التحكم)	
	On/Off (تشغيل/إيقاف التشغيل)	Console Color (لون وحدة التحكم)	
	On/Off (تشغيل/إيقاف التشغيل)	Custom ١ (مخصص ١)	
	On/Off (تشغيل/إيقاف التشغيل)	Custom ٢ (مخصص ٢)	

خيار القائمة		القائمة الفرعية	القائمة الرئيسية
Preview Image (معاينة الصورة)	Green (أخضر)	Type A (النوع A)	Crosshair (وظيفة Crosshair)
	White (أبيض)		
	Yellow (أصفر)		
Preview Image (معاينة الصورة)	Green (أخضر)	Type B (النوع B)	
	White (أبيض)		
	Yellow (أصفر)		
Preview Image (معاينة الصورة)	Green (أخضر)	Type C (النوع ج)	
	White (أبيض)		
	Yellow (أصفر)		
		Off (إيقاف)	
	Rainbow (قوس قزح)	Rear (الجزء الخلفي)	Elite RGB
	Breathing (وميض)		
	Stack (مكدس)		
	Others (أخرى)		
	Off (إيقاف)		
	Rainbow (قوس قزح)	Base (القاعدة)	
	Breathing (وميض)		
	Stack (مكدس)		
	Others (أخرى)		
	Off (إيقاف)		
On (تشغيل)	Always On (تشغيل دائم)		
Off (إيقاف)			
		Reset (إعادة تعيين)	
		Off (إيقاف)	
		On (تشغيل)	Resolution Notice (إشعار الدقة)
		Off (إيقاف)	
		On (تشغيل)	Boot Up Screen (شاشة بدء التشغيل)
		Off (إيقاف)	
		٦٠/٣٠/١٥/٥	OSD Timeout (مدة عرض قائمة المعلومات)
		On (تشغيل)	OSD Background (خلفية القائمة المعروضة على الشاشة)
		Off (إيقاف)	
		On (تشغيل)	OSD Pivot (تدوير محوري للمعلومات المعروضة على الشاشة)
		Off (إيقاف)	

خيار القائمة		القائمة الفرعية	القائمة الرئيسية
	On (تشغيل)	Power Indicator (مؤشر الطاقة)	Setup Menu (قائمة الإعداد)
	Off (إيقاف)		
	On (تشغيل)	Auto Power Off (إيقاف التشغيل التلقائي)	
	Off (إيقاف)		
	٣٠ دقيقة	Sleep (السكون)	
	٤٥ دقيقة		
	٦٠ دقيقة		
	١٢٠ دقيقة		
	Off (إيقاف)		
	Standard (قياسي)	ECO Mode (الوضع الاقتصادي)	
	Optimize (تحسين)		
	Conserve (ترشيد)		
	On (تشغيل)	DDC/CI	
	Off (إيقاف)		
	On (تشغيل)	DisplayPort 1.1	
	Off (إيقاف)		
	On (تشغيل)	Standby Charger (شاحن احتياطي)	
	Off (إيقاف)		
		Rename (إعادة التسمية)	
		Memory Recall (استدعاء من الذاكرة)	

خيارات القائمة

Game Modes (أوضاع الألعاب)

١- اضغط على المفتاح [●] أو حرّك مفتاح المقود [◀] أو [▲] أو [▼] لعرض قائمة المعلومات المعروضة على الشاشة.

٢- حرّك مفتاح المقود [◀] أو [▶] لتحديد Game Modes (أوضاع الألعاب)، ثم قم بتحريك مفتاح المقود [▼] للدخول إلى قائمة Game Modes (أوضاع الألعاب).



٣- حرّك مفتاح المقود [▲] أو [▼] لتحديد الإعداد، ثم اضغط على مفتاح [●] لتأكيد الاختيار.

خيار القائمة	الوصف
Standard (قياسي)	حدد هذا الخيار للاستخدام العام.
Custom 1/2 (مخصص ٢/١)	يتوفر إعدادان "مخصصان" قابلين للتخصيص للمساعدة في مطابقة التفضيلات الفردية والموائمة مع كل أنواع الألعاب المتاحة في الأسواق.
FPS	مثالية لألعاب اللاعبين المسدد الأول.
MOBA	حدد هذا الخيار لألعاب ساحة المعركة عبر الإنترنت التي يشارك فيها عدة لاعبين.
Battle Royale	تم ضبطها لألعاب باتل رويال.
Realistic (واقعي)	عرض واقعي محاكي لألوان الطبيعة.
Vibrant (نابض بالحياة)	ألوان مزدهرة ومشبعة.
Console Speed (سرعة وحدة التحكم)	سرعة مركزة لاستخدام وحدة التحكم.
Console Color (لون وحدة التحكم)	تركيز دقة الألوان لاستخدام وحدة التحكم.

عرض

١- اضغط على مفتاح [●] أو حرّك مفتاح المقود [◀] أو [▲] أو [▼] لعرض قائمة المعلومات المعروضة على الشاشة.

٢- حرّك مفتاح المقود [◀] أو [▶] لتحديد **Display (عرض)**، ثم حرّك مفتاح المقود [▼] للدخول إلى قائمة **Display (عرض)**.



٣- حرّك مفتاح المقود [▲] أو [▼] لتحديد خيار القائمة، ثم حرّك مفتاح المقود [▶] للدخول إلى القائمة الفرعية.

٤- حرّك مفتاح المقود [▲] أو [▼] لضبط/تحديد الإعداد، ثم اضغط على مفتاح [●] للتأكيد (إذا كان ذلك ممكنًا).

ملاحظة: قد يكون لبعض خيارات القائمة الفرعية قوائم فرعية أخرى، للدخول إلى القائمة الفرعية المعنية حرّك مفتاح المقود [▶].

وصف	خيار القائمة
تمنع تقطيع الصور أثناء اللعب.	Adaptive Sync (مزامنة تكميلية)
يقلل من التباين الكلي لمشهد معين، بحيث يمكن رؤية التفاصيل في التمييزات والظلال.	HDR
اختصار لمصطلح "تجربة نقية"، وتساعد هذه الميزة في تعزيز الصورة المرئية للكائنات المتحركة، وجعلها أقل غموضًا وأوضح رؤية.	PureXP™
عندما يتجاوز التشغيل معدل تحديث الشاشة البالغ ١٦٥ هرتز.	OverClocking
يسمح للمستخدم بالتحكم في عدد الإطارات التي يتم عرضها على الشاشة.	Hertz Limiter (محدد هرتز)
وظيفة توليف متقدمة تسمح للمستخدمين بضبط وقت استجابة الشاشة.	Response Time OD (وقت الاستجابة OD)

الوصف	خيار القائمة
<p>مرشح قابل للضبط متوفر في جميع Game Modes (أوضاع الألعاب)، وهو يعمل على حجب الضوء الأزرق عالية الطاقة للحصول على تجربة مشاهدة مريحة.</p> <p>وللحصول على مزيد من المعلومات يُرجى الرجوع إلى صفحة ٥٣.</p>	<p>Blue Light Filter (مرشح الضوء الأزرق)</p>
<p>يحدّد إعداد درجة حرارة اللون.</p> <ul style="list-style-type: none"> • sRGB: سطوع أقل وألوان طبيعية أكثر. • Bluish (مائل إلى الأزرق): يضبط درجة حرارة اللون عند 9,300K. • Cool (بارد): يضبط درجة حرارة اللون عند 7,500K. • أصلي: درجة الحرارة اللونية الافتراضية يوصى به للاستخدام العادي. • Warm (دافئ): يضبط درجة حرارة اللون عند 5,000K. • Full Color Control (تحكم كامل في الألوان) : يضبط قيم اللون الأحمر والأخضر والأزرق إلى القيم المطلوبة. 	<p>Color Temperature (الحرارة اللونية)</p>

الوصف	خيار القائمة
<p><u>Color Space (مساحة اللون)</u></p> <p>يسمح للمستخدمين باختيار مساحة اللون التي يرغبون في استخدامها لخرج اللون.</p> <ul style="list-style-type: none"> • Auto (تلقائي) : يتعرف تلقائيًا على تنسيق الألوان ومستويات اللونين الأسود والأبيض. • RGB: يكون لون إشارة الدخل هو RGB. • YUV: يكون لون إشارة الدخل هو YUV. 	Color Adjust (ضبط اللون)
<p><u>Color Range (النطاق اللوني)</u></p> <p>يُمكن الشاشة من اكتشاف تنسيق لون إشارة الدخل تلقائيًا. يمكنك تغيير خيارات الألوان يدويًا لتناسب مع نطاق الألوان الصحيحة، وذلك إذا لم تكن الألوان معروضة بصورة مناسبة.</p> <ul style="list-style-type: none"> • Auto (تلقائي) : يتعرف تلقائيًا على تنسيق الألوان ومستويات اللونين الأسود والأبيض. • Full Range (نطاق كامل) : تكون مستويات اللونين الأبيض والأسود مكتملة. • Limited Range (نطاق محدود) : تكون مستويات اللونين الأبيض والأسود محدودة. 	
<p><u>Gamma (إعدادات جاما)</u></p> <p>يسمح للمستخدمين بضبط مستوى السطوع لمستويات درجات الرمادي للشاشة يدويًا.</p>	
<p><u>Color Saturation (تشبع الألوان)</u></p> <p>يضبط عمق اللون لكل لون (red (الأحمر) و green (الأخضر) و blue (الأزرق) و cyan (السماوي) و magenta (الأرجواني) و yellow (الأصفر))</p>	
<p><u>Black Stabilization (تثبيت اللون الأسود)</u></p> <p>يوفر رؤية عالية الوضوح وتفصيل عالية الدقة من خلال تفتيح المشاهد المظلمة.</p>	

الوصف	خيار القائمة
<p><u>ViewScale</u></p> <p>يمكن للمستخدمين ضبط حجم عرض الصورة على الشاشة، مما يسمح بسيناريو "أكثر ملائمة".</p>	Image Adjust (ضبط الصورة)
<p><u>Contrast (التباين)</u></p> <p>يُضبط الفرق بين خلفية الصورة (مستوى اللون الأسود) والمقدمة (مستوى اللون الأبيض).</p>	
<p><u>Brightness (السطوع)</u></p> <p>يُضبط مستويات الخلفية السوداء للصورة المعروضة على الشاشة.</p>	
<p><u>Sharpness (الحدة)</u></p> <p>يُضبط جودة الصورة على الشاشة.</p>	
<p><u>Advanced DCR (DCR متقدمة)</u></p> <p>يكتشف إشارة الصورة تلقائيًا ويتحكم بدقة في سطوع الإضاءة الخلفية واللون لتحسين القدرة على جعل الأسود أكثر سوادًا في المشاهد المظلمة وجعل اللون الأبيض أكثر بياضًا في بيئة مشرقة.</p>	
<p><u>Overscan (المسح الزائد)</u></p> <p>يشير إلى صورة مقصودة على شاشة الجهاز، وهو إعداد يعمل على تكبير المحتويات المتحركة؛ مما يعمل على إخفاء حواف الفيلم.</p>	

Input Select (تحديد الدخل)

١- اضغط على المفتاح [●] أو حرّك مفتاح المقود [◀] أو [▲] أو [▼] لعرض قائمة المعلومات على الشاشة.

٢- حرّك مفتاح المقود [◀] أو [▶] لتحديد Input Select (تحديد الدخل)، ثم حرّك مفتاح المقود [▼] للدخول إلى قائمة Input Select (تحديد الدخل).



٣- حرّك مفتاح المقود [▲] أو [▼] لتحديد مصدر الدخل الذي تريده، ثم اضغط على مفتاح [●] لتأكيد الاختيار.

ViewMode

ملاحظة: يتاح وضع ViewMode عند استخدام Custom ١ (مخصص ١) أو Custom ٢ (مخصص ٢) في Game Modes (أوضاع الألعاب) فقط.

١- اضغط على المفتاح [●] أو حرّك مفتاح المقود [◀] أو [▲] أو [▼] لعرض قائمة المعلومات على الشاشة.

٢- حرّك مفتاح المقود [◀] أو [▶] لتحديد ViewMode ، ثم حرّك مفتاح المقود [▼] للدخول إلى قائمة ViewMode.



٣- حرّك مفتاح المقود [▲] أو [▼] لتحديد الإعداد، ثم اضغط على مفتاح [●] لتأكيد الاختيار.

وصف	خيار القائمة
حدد هذا الخيار للاستخدام العام.	Standard (قياسي)
حدّد هذا الخيار لمشاهدة الأفلام.	Movie (الفيديو)
حدد هذا الخيار لتصفح الويب.	Web (الويب)
حدد هذا الخيار للمهام النصية.	Text (النص)
حدد هذا الخيار عند التوصيل بأجهزة ماك.	MAC
حدّد هذا الخيار عند مشاهدة صور أحادية اللون.	Mono (أحادي)

Audio Adjust (ضبط الصوت)

١- اضغط على المفتاح [●] أو حرّك مفتاح المقود [◀] أو [▲] أو [▼] لعرض قائمة المعلومات على الشاشة.

٢- حرّك مفتاح المقود [◀] أو [▶] لتحديد Audio Adjust (ضبط الصوت)، ثم حرّك مفتاح المقود [▼] للدخول إلى قائمة Audio Adjust (ضبط الصوت).



٣- حرّك مفتاح المقود [▲] أو [▼] لتحديد الخيار الذي تريده، ثم حرّك مفتاح المقود [▶] للدخول إلى القائمة الفرعية.

٤- حرّك مفتاح المقود [▲] أو [▼] لضبط/تحديد الإعداد، ثم اضغط على مفتاح [●] لتأكيد الاختيار (إذا كان ذلك ممكناً).

الوصف	خيار القائمة
ضبط مستوى الصوت.	Volume (مستوى الصوت)
يتيح تعطيل الصوت.	Mute (كتم الصوت)

Setup Menu (قائمة الإعدادات)

١- اضغط على مفتاح [●] أو حرّك مفتاح المقود [◀] أو [▲] أو [▼] لعرض قائمة المعلومات المعروضة على الشاشة.

٢- حرّك مفتاح المقود [◀] أو [▶] لتحديد Setup Menu (قائمة الإعدادات)، ثم حرّك مفتاح المقود [▼] للدخول إلى قائمة Setup Menu (قائمة الإعدادات).



٣- حرّك مفتاح المقود [▲] أو [▼] لتحديد خيار القائمة، ثم حرّك مفتاح المقود [▶] للدخول إلى القائمة الفرعية.

٤- حرّك مفتاح المقود [▲] أو [▼] لضبط/تحديد الإعدادات، ثم اضغط على مفتاح [●] للتأكيد (إذا كان ذلك ممكنًا).

ملاحظة: قد يكون لبعض خيارات القائمة الفرعية قوائم فرعية أخرى، للدخول إلى القائمة الفرعية المعنية حرّك مفتاح المقود [▶].

الوصف	خيار القائمة
يحدّد اللغة المطلوبة من قائمة المعلومات المعروضة على الشاشة.	Language Select (تحديد اللغة)
يعرض معلومات عن الشاشة.	Information (المعلومات)
حدد الخيارات الموجودة في قائمة الوصول السريع.	Quick Access (الوصول السريع)
تساعد في جعل التصويب أكثر دقة وسرعة أثناء ألعاب FPS مع التراكب على الشاشة. للمزيد من المعلومات، راجع صفحة ٥٨.	Crosshair (وظيفة Crosshair)
يتحكم هذا الإعداد في إضاءة RGB خلف الشاشة وتحت الإطار لتعزيز تجربة ألوان RGB. وعند تشغيل هذا الإعداد أو بعد إعادة تعيينه يتم تنشيط وظيفة موجة قوس قزح الافتراضية. بالإضافة إلى ذلك يتم أيضًا مزامنة أضواء RGB مع العديد من الشركاء الرئيسيين، ويؤدي تنزيل برامجهم إلى منحك القدرة على معالجة إمكانيات RGB بصورة أفضل. وإذا رغبت في الاستفادة من برامج الشركاء، فراجع الإعداد المتقدم أدناه. <u>إعدادات RGB لبرنامج شريك</u> • قم بزيارة https://www.viewsonic.com/elite/rgb/ واختر برنامج RGB شريك لتنزيله. • قم بتنزيل البرنامج المختار ثم تثبيته. • مرفق بالشاشة كابل USB 3.0 ذكر من النوع A وكابل ذكر من النوع B. قم بتوصيل موصل USB 3.0 ذكر من النوع B بالشاشة والموصل USB 3.0 ذكر من النوع A بجهاز الكمبيوتر. • قم بتشغيل برنامج الشريك، وابدأ في تخصيص إضاءة RGB! ويمكن أيضًا الرجوع إلى برامج إعداد RGB الخاص بنا عبر الإنترنت على https://www.viewsonic.com/elite/rgb/ *تتوقف اختلافات الوضع وميزات التخصيص وأي ميزات أو استخدامات أخرى على شروط الاستخدام واتفاقية ترخيص المستخدم النهائي وإمكانيات البرنامج كما هو محدد أو منصوص عليه في برامج الشركاء.	Elite RGB
فعل هذا الخيار لجعل النظام قادرًا على إخبار المستخدمين بأن دقة العرض الحالية هي ليست الدقة الأصلية الصحيحة.	Resolution Notice (إشعار الدقة)
تسمح بالتبديل بين تشغيل شاشة البدء أو إيقافها.	Boot Up Screen (شاشة بدء التشغيل)

الوصف	خيار القائمة
تضبط الفترة الزمنية التي تظل فيها قائمة المعلومات معروضة على الشاشة.	OSD Timeout (مدة عرض قائمة المعلومات)
تعرض/تخفي خلفية قائمة المعلومات المعروضة عندما تكون تلك القائمة ظاهرة على الشاشة.	OSD Background (خلفية القائمة المعروضة على الشاشة)
يحدّد اتجاه قائمة المعلومات المعروضة.	OSD Pivot (تدوير محوري للمعلومات المعروضة على الشاشة)
يُضبط مؤشر الطاقة على وضع التشغيل أو الإيقاف، وإذا كان الخيار مضبوطاً على On (تشغيل)، فسيضيء مؤشر الطاقة باللون الأزرق عند تشغيل الجهاز.	Power Indicator (مؤشر الطاقة)
فعل هذا الخيار لجعل الشاشة تتوقف تلقائياً بعد فترة زمنية معينة.	Auto Power Off (إيقاف التشغيل التلقائي)
يُضبط مقدار وقت السكون قبل أن تتحول الشاشة إلى وضع Sleep (السكون).	Sleep (السكون)
يُتيح الاختيار من بين أوضاع مختلفة بناءً على استهلاك الطاقة.	ECO Mode (الوضع الاقتصادي)
فعل هذا الخيار للتحكم في الشاشة عن طريق بطاقة الرسومات.	DDC/CI
يدعم تمكين/تعطيل DisplayPort 1.1.	DisplayPort 1.1
عند تنشيط الشاحن الاحتياطي يستمر USB في التزويد بالطاقة حتى عندما تكون الشاشة في وضع الاستعداد.	Standby Charger (شاحن احتياطي)
إعادة تسمية الملف الشخصي المخصص.	Rename (إعادة التسمية)
يعيد جميع الإعدادات إلى قيمها الافتراضية.	Memory Recall (استدعاء من الذاكرة)

الإعدادات والخصائص المتقدمة

يصف هذا القسم الخصائص المتقدمة في الشاشة.

Adaptive Sync (المزامنة التكيفية)

يؤدي تمكين Adaptive Sync (المزامنة التكيفية) إلى إنهاء التشوش والتقطع في اللعب لمنح اللاعبين أداءً مرنًا وخاليًا من التقطيع عند أي معدل إطارات.

لتمكين وظيفة المزامنة التكيفية:

١- اضغط على المفتاح [●] أو حرّك مفتاح المقود [◀] أو [▲] أو [▼] لعرض قائمة المعلومات على الشاشة.

٢- حرّك مفتاح المقود [◀] أو [▶] لتحديد **Display (عرض)**، ثم حرّك مفتاح المقود [▼] للدخول إلى قائمة **Display (عرض)**.

٣- حرّك مفتاح المقود [▲] أو [▼] لتحديد **Adaptive Sync (المزامنة التكيفية)**. ثم حرّك مفتاح المقود [▶] لتأكيد الاختيار.

٤- حرّك مفتاح المقود [▲] أو [▼] لتحديد **On (تشغيل)** أو **Off (إيقاف)**. ثم اضغط على مفتاح [●] لتأكيد الاختيار.

ملاحظة: لاستخدام وظيفة G-Sync، يجب استخدام وصلة DisplayPort. كما يرجى ملاحظة ما يلي:

١- يجب أن يكون جهاز الكمبيوتر به بطاقة رسومات GeForce GTX 10-Series أو GeForce RTX 20-Series.

٢- ويجب أن يكون مثبتًا عليه أحدث إصدار من برنامج التشغيل GeForce.

٣- للحصول على المزيد من المعلومات حول كيفية تمكين G-Sync على شاشة مزامنة تكيفية

يرجى زيارة: <https://www.nvidia.com/en-us/geforce/news/geforce-rtx-2060-g-sync-compatible-game-ready-driver/>

PureXP™

اختصار لمصطلح "تجربة نقية"، وتساعد هذه الميزة في تعزيز الصورة المرئية للكائنات المتحركة، وجعلها أقل غموضًا وأوضح رؤية. وتتاح ميزة XP أيضًا على شريط البث الحي في بعض الألعاب. وتعد XP طريقة شائعة ورائعة للتسمية، كما هو الحال في صناعة الفيديو ومآثراته مثل VFX، وهي تضيف لمسة رائعة على الألعاب والمزايا التكنولوجية.

فهذه هي تقنية ViewSonic الحصرية لتحسين وقت استجابة الصور المتحركة (MPRT) للحصول على أداء أفضل أثناء اللعب.

لتمكين وظيفة PureXP™:

١- اضغط على المفتاح [●] أو حرّك مفتاح المقود [◀] أو [▲] أو [▼] لعرض قائمة المعلومات على الشاشة.

٢- حرّك مفتاح المقود [◀] أو [▶] لتحديد **Display (عرض)**، ثم حرّك مفتاح المقود [▼] للدخول إلى قائمة **Display (عرض)**.

٣- حرّك مفتاح المقود [▲] أو [▼] لتحديد **PureXP™**، ثم حرّك مفتاح المقود [▶] لتأكيد الاختيار.

٤- حرّك مفتاح المقود [▲] أو [▼] لتحديد التجربة التي تريدها، ثم اضغط على مفتاح [●] لتأكيد الاختيار.

خيارات القائمة

On (تشغيل)

Off (إيقاف)

Hertz Limiter (محدد الهرتز)

يُمكن ضبط الهرتز في الشاشة بالتحكم في عدد الإطارات الخارجة منها. وتضع الشاشة حدًا أقصى لعدد الإطارات التي يمكن عرضها لتوفير الطاقة والتحميل الجانبي.

لضبط محدد الهرتز:

- 1- اضغط على المفتاح [●] أو حرّك مفتاح المقود [◀] أو [▲] أو [▼] لعرض قائمة المعلومات على الشاشة.
- 2- حرّك مفتاح المقود [◀] أو [▶] لتحديد Display (عرض)، ثم حرّك مفتاح المقود [▼] للدخول إلى قائمة Display (عرض).
- 3- حرّك مفتاح المقود [▲] أو [▼] لتحديد Hertz Limiter (محدد الهرتز)، ثم حرّك مفتاح المقود [▶] لتأكيد الاختيار.
- 4- حرّك مفتاح المقود [▲] أو [▼] لتحديد خرج الإطارات المفضل لديك، ثم اضغط على مفتاح [●] لتأكيد الاختيار.

خيارات القائمة
Native (أصلي)
٦٠ هرتز
١٠٠ هرتز
١٤٤ هرتز
١٦٥ هرتز

ملاحظة:

- إذا كانت خاصية المزامنة التكميلية قيد التشغيل سيتم تعطيل محدد الهرتز.
- قد لا تدعم ViewScale مستويات الهرتز كلها.

Response Time OD (وقت الاستجابة OD)

يسمح ضبط إعداد Response Time OD (وقت الاستجابة OD) للمستخدم بضبط وقت الاستجابة المفضل لديه. ومع وجود ٥ إعدادات للاختيار فيما بينها يتمكن المستخدمون من تحديد الخيار الأكثر ملاءمة لكل سيناريو استخدام،

ويعمل كل إعداد على زيادة سرعة وقت الاستجابة، مما يتيح للمستخدمين مطابقة جهاز الكمبيوتر مع نوع اللعبة، لتنفيذ سيناريو "الأكثر ملاءمة".

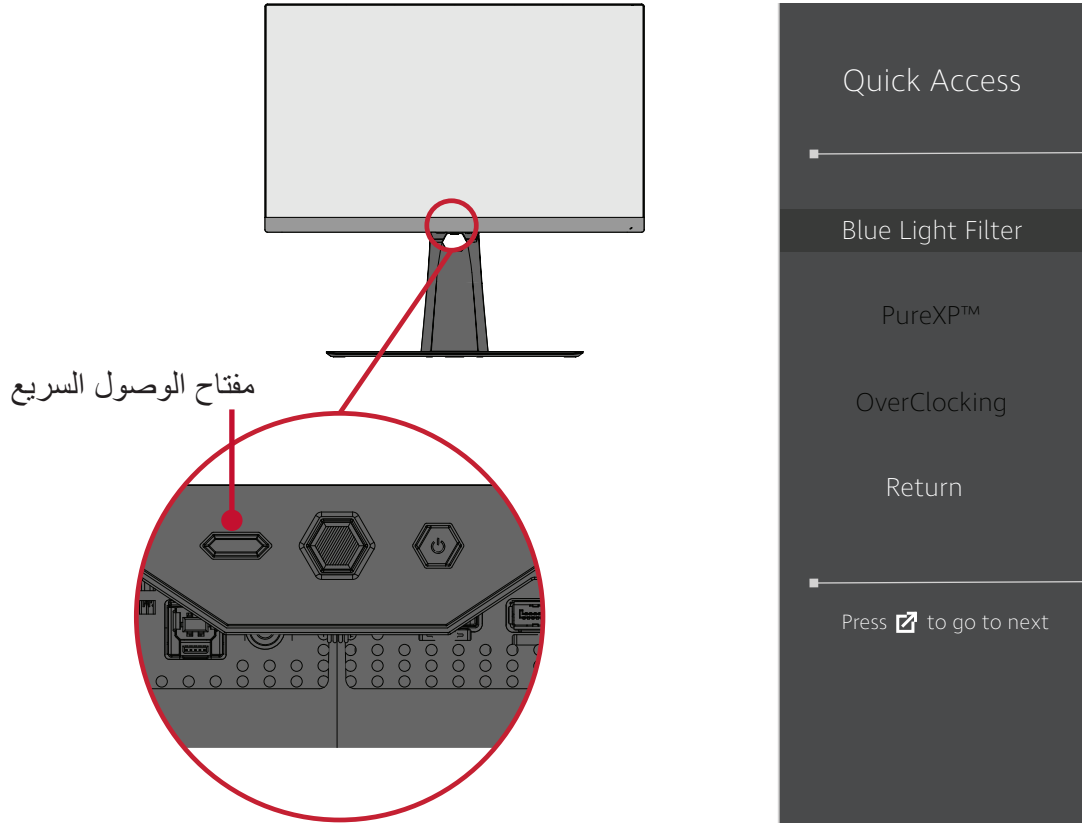
لتمكين وظيفة وقت الاستجابة OD:

- ١- اضغط على المفتاح [●] أو حرّك مفتاح المقود [◀] أو [▲] أو [▼] لعرض قائمة المعلومات على الشاشة.
- ٢- حرّك مفتاح المقود [◀] أو [▶] لتحديد Display (عرض)، ثم حرّك مفتاح المقود [▼] للدخول إلى قائمة Display (عرض).
- ٣- حرّك مفتاح المقود [▲] أو [▼] لتحديد Response Time OD (وقت الاستجابة OD)، ثم حرّك مفتاح المقود [▶] لتأكيد الاختيار.
- ٤- حرّك مفتاح المقود [▲] أو [▼] لتحديد وقت الاستجابة المفضل، ثم اضغط على مفتاح [●] لتأكيد الاختيار.

مرشح الضوء الأزرق وصحة العينين

يحبب Blue Light Filter (مرشح الضوء الأزرق) الضوء الأزرق عالي الطاقة للحصول على تجربة مشاهدة مريحة.

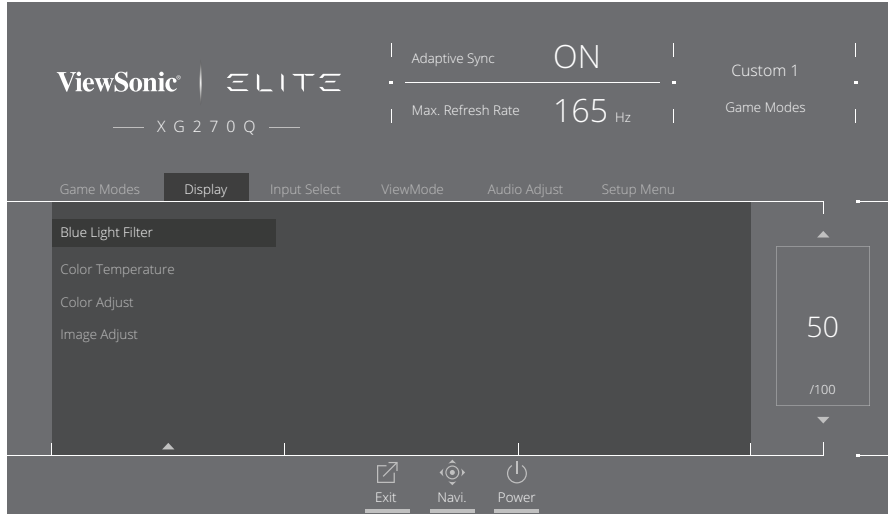
إعداد الوصول السريع إلى مرشح الضوء الأزرق
يمكن تمكين مرشح الضوء الأزرق أو تعطيله بسرعة فائقة من خلال
Quick Access Key (مفتاح الوصول السريع).



ملاحظة: وعند تمكين مرشح الضوء الأزرق (BLF) من خلال **Quick Access Key (مفتاح الوصول السريع)** تكون قيمة BLF هي ١٠٠، وهي قيمة معتمدة من قبل TÜV، ومع ذلك تبلغ قيمة BLF صفر إذا اختار المستخدم وظيفة أخرى من خلال **Quick Access Key (مفتاح الوصول السريع)**.

ويرجى عند استخدام الشاشة والاستمتاع بما تقدمه مراعاة ما يلي:

- قد يؤدي الجلوس لفترات طويلة أمام الشاشة إلى التهاب العينين وإلحاق الضرر بهما، وللحد من تلك التأثيرات يوصى بأخذ فترات استراحة دورية خلال المشاهدة لإراحة العينين.
- يسمح للمستخدمين بتخصيص قيمة مرشح الضوء الأزرق من خلال **Display Menu (قائمة العرض)**.



- تدعم الشاشة أيضاً ميزة الخلو من الوميض، مما يقلل أو يزيل وميض الشاشة، ومن ثم يقلل من إجهاد العينين.

حساب الاستراحات

يوصى بأخذ استراحات دورية عند الجلوس المطول أمام الشاشة، ويوصى بألا تقل فترة الاستراحة القصيرة عن ٥ دقائق بعد جلوس متواصل أمام الشاشة لمدة ساعة واحدة أو ساعتين. وفترات الاستراحة الأقصر والمتكررة أفضل بصفة عامة من أخذ فترات الاستراحة الأطول والأبعد.

النظر إلى أجسام بعيدة

يمكن تقليل إجهاد العينين وجفافها أثناء فترات الاستراحة بالتركيز على أشياء بعيدة.

تمارين العينين والرقبة

تمارين العينين

تساعد تمارين العينين في الحد من إجهادها. قم بتحريك عينيك إلى اليسار وإلى اليمين وإلى أعلى وإلى أسفل. كرر إذا استلزم الأمر ذلك.

تمارين الرقبة

تساعد تمارين الرقبة أيضاً في الحد من إجهاد العينين. قم بإرخاء ذراعيك ودعهما يتدلنا بجانبك، ثم انحني للأمام قليلاً لإطالة الرقبة، ثم أدر رأسك إلى اليمين وإلى اليسار. كرر إذا استلزم الأمر ذلك.

ViewScale

يتمكن المستخدمون بفضل ViewScale من ضبط نسبة العرض إلى الارتفاع الحالية لتناسب سيناريو استخدام معين. مدرج أدناه نسب العرض إلى الارتفاع.

ملاحظة: وإذا اختار المستخدمون وضع نسبة عرض إلى ارتفاع ViewScale غير أصلي، فقد يؤثر ذلك على الاستخدام.

لتمكين ViewScale:

- 1- اضغط على المفتاح [●] أو حرّك مفتاح المقود [◀] أو [▲] أو [▼] لعرض قائمة المعلومات على الشاشة.
- 2- حرّك مفتاح المقود [◀] أو [▶] لتحديد **Display (عرض)**، ثم حرّك مفتاح المقود [▼] للدخول إلى قائمة **Display (عرض)**.
- 3- حرّك مفتاح المقود [▲] أو [▼] لتحديد **Image Adjust (ضبط الصورة)**، ثم حرّك مفتاح المقود [▶] للدخول إلى القائمة الفرعية.
- 4- حرّك مفتاح المقود [▲] أو [▼] لتحديد **ViewScale**، ثم حرّك مفتاح المقود [▶] للدخول إلى القائمة الفرعية.
- 5- حرّك مفتاح المقود [▲] أو [▼] لتحديد نسبة العرض إلى الارتفاع التي تريدها، ثم اضغط على مفتاح [●] لتأكيد الاختيار.

وصف	نسبة العرض إلى الارتفاع
يعمل على تغيير حجم الصورة المدخلة لملء الشاشة، وهذا هو خيار الدخول الافتراضي، وهو مثالي لصور ٩:١٦.	Full (كامل)
يسمح للصورة المدخلة بملء الشاشة بأقصى مساحة ممكنة دون تقطيع الصور.	Aspect (نسبة العرض إلى الارتفاع)
يتم عرض الصورة مباشرةً بدون تغيير حجمها.	١:١
يحاكي الصورة المدخلة بنسبة عرض إلى ارتفاع ٣:٤ وحجم عرض ١٩ بوصة.	١٩" (٣:٤)
يحاكي الصورة المدخلة بنسبة عرض إلى ارتفاع ١٠:١٦ وحجم ١٩ بوصة عرض.	19"W (١٠:١٦)
يحاكي الصورة المدخلة بنسبة عرض إلى ارتفاع ٩:١٦ وحجم ٢١,٥ بوصة عرض.	٢١,٥" (٩:١٦)
يحاكي الصورة المدخلة بنسبة عرض إلى ارتفاع ١٠:١٦ وحجم ٢٢ بوصة عرض.	22"W (١٠:١٦)
يحاكي الصورة المدخلة بنسبة عرض إلى ارتفاع ٩:١٦ وحجم ٢٣,٦ بوصة عرض.	23.6"W (٩:١٦)
يحاكي الصورة المدخلة بنسبة عرض إلى ارتفاع ٩:١٦ وحجم ٢٤ بوصة عرض.	24"W (٩:١٦)

Quick Access (الوصول السريع)

يمكن بدء بعض الوظائف والأوضاع سريعًا من خلال مفتاح وقائمة الوصول السريع. ويحدد المستخدمون أيضًا الوظائف أو الأوضاع المفضلة لديهم والتي يريدون إضافتها إلى قائمة الوصول السريع من خلال **Setup Menu (قائمة الإعداد)** في قائمة المعلومات المعروضة على الشاشة. ويتم تمكين الوظيفة/الوضع بمجرد تحريك شريط الضوء على العنصر ليتم تعطيله بعد إزالة الشريط.

تشير "Return" (رجوع) في قائمة الوصول السريع إلى إمكانية رجوع المستخدمين "تلقائيًا" إلى الوضع الذي اختاروه قبل الدخول إلى قائمة الوصول السريع.

فعلى سبيل المثال، إذا اختار مستخدم وضع "Console Speed" (سرعة وحدة التحكم) قبل الدخول إلى قائمة الوصول السريع ويوجد خيار FPS في قائمة الوصول السريع، فوفقًا لتعريف الوصول السريع يقوم المستخدم بتمكين وضع FPS عندما يتحرك شريط الضوء على العنصر. وعند تحريك شريط الضوء على "Return" (رجوع)، يتم تغيير الوضع إلى "Console Speed" (سرعة وحدة التحكم) تلقائيًا، وهو ما يماثل الوضع القائم قبل دخول المستخدم إلى قائمة الوصول السريع.

لتنشيط قائمة الوصول السريع:

- 1- اضغط على **Quick Access Key (مفتاح الوصول السريع)** لعرض Quick Access Menu (قائمة الوصول السريع).
- 2- اضغط على **Quick Access Key (مفتاح الوصول السريع)** لتحديد الخيار المطلوب.

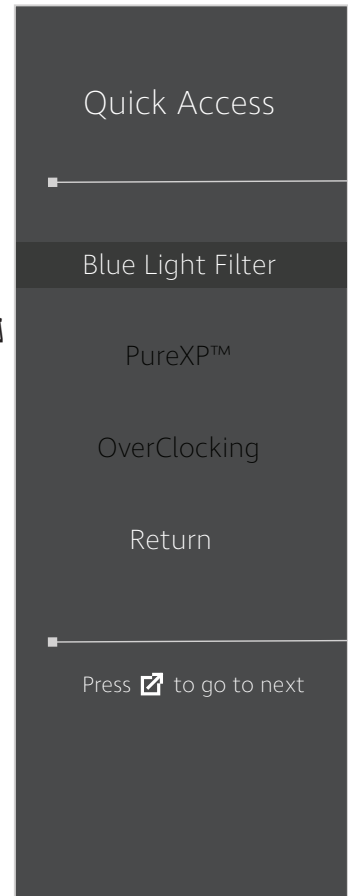
ملاحظة:

- لتغيير الوظائف الافتراضية لقائمة الوصول السريع (مرشح الضوء الأزرق و PureXP™ و OverClocking) قم أولاً بإزالة وظيفة افتراضية أو أكثر عبر **Setup Menu (قائمة الإعداد) OSD** (قائمة المعلومات المعروضة على الشاشة).
- تختفي قائمة الوصول السريع تلقائيًا بعد ٣ ثوانٍ.

لتغيير خيارات قائمة الوصول السريع:

- 1- اضغط على المفتاح [●] أو حرّك مفتاح المقود [◀] أو [▲] أو [▼] لعرض قائمة المعلومات على الشاشة.
- 2- حرّك مفتاح المقود [◀] أو [▶] لتحديد **Setup Menu (قائمة الإعداد)**، ثم حرّك مفتاح المقود [▼] للدخول إلى قائمة **Setup Menu (قائمة الإعداد)**.
- 3- حرّك مفتاح المقود [▲] أو [▼] لتحديد **Quick Access (الوصول السريع)**، ثم حرّك مفتاح المقود [▶] للدخول إلى القائمة الفرعية.
- 4- حرّك مفتاح المقود [▲] أو [▼] لتحديد الخيار المطلوب، ثم اضغط على مفتاح [●] لتأكيد الاختيار.

ملاحظة: قد يكون لبعض خيارات القائمة الفرعية قوائم فرعية أخرى، للدخول إلى القائمة الفرعية المعنية حرّك مفتاح المقود [▶].



إضاءة Elite RGB

يتحكم هذا الإعداد في إضاءة RGB خلف الشاشة وتحت الإطار. عند التشغيل أو بعد إعادة تعيين الشاشة يتم تنشيط وضع الوميض الافتراضي.

للدخول إلى قائمة Elite RGB:

١- اضغط على المفتاح [●] أو حرّك مفتاح المقود [←] أو [▲] أو [▼] لعرض قائمة المعلومات على الشاشة.

٢- حرّك مفتاح المقود [←] أو [▶] لتحديد **Setup Menu (قائمة الإعداد)**، ثم حرك مفتاح المقود [▼] للدخول إلى قائمة **Setup Menu (قائمة الإعداد)**.

٣- حرّك مفتاح المقود [▲] أو [▼] لتحديد **Elite RGB**، ثم حرك مفتاح المقود [▶] للدخول إلى القائمة الفرعية.

٤- حرّك مفتاح المقود [▲] أو [▼] لتحديد الخيار المطلوب، ثم اضغط على مفتاح [●] لتأكيد الاختيار.

ملاحظة: قد يكون لبعض خيارات القائمة الفرعية قوائم فرعية أخرى، للدخول إلى القائمة الفرعية المعنية حرّك مفتاح المقود [▶].

كما يتم أيضًا مزامنة إضاءات RGB الخلفية مع العديد من الشركاء الرئيسيين، ويؤدي تنزيل برامجهم إلى منحك القدرة على ضبط إمكانات RGB بصورة أفضل.

لإعداد برنامج RGB شريك:

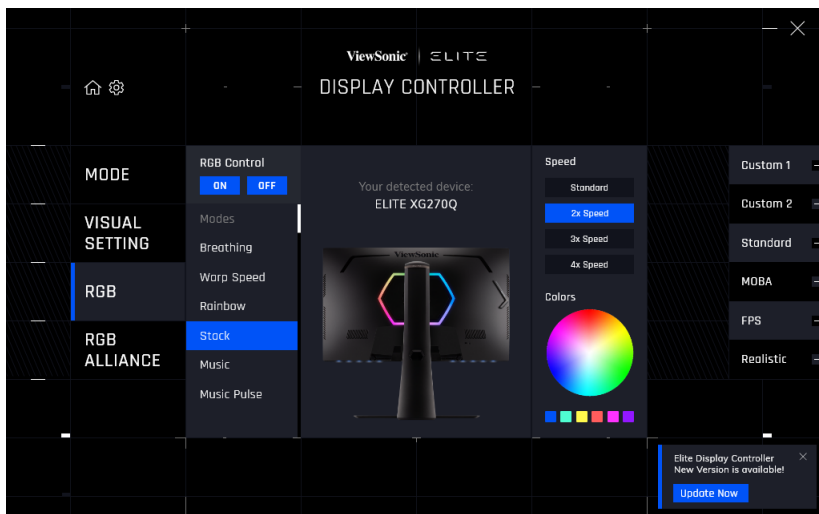
١- قم بزيارة: <https://www.viewsonic.com/elite/rgb/>

٢- قم بتحديد برنامج RGB لشريك ونزله.

٣- وصل أحد طرفي كبل USB من النوع B بالشاشة والطرف الآخر بالكمبيوتر.

٤- بدأ البرنامج الشريك وثبته.

٥- ابدأ في تخصيص إضاءة RGB في الشاشة.



Thank you for purchasing a ViewSonic ELITE gaming monitor!

Your new monitor features RGB integration that can be controlled by either using the ELITE Display Controller or by downloading key partners' RGB software.

Learn more:



وظيفة Crosshair

اختر من بين أنماط وألوان crosshair المختلفة لتتراكب على الشاشة.

لتمكين وظيفة Crosshair:

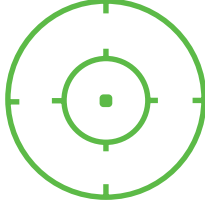


١- اضغط على المفتاح [●] أو حرّك مفتاح المقود [◀] أو [▲] أو [▼] لعرض قائمة المعلومات على الشاشة.

٢- حرّك مفتاح المقود [▶] أو [◀] لتحديد Setup Menu (قائمة الإعداد)، ثم حرّك مفتاح المقود [▼] للدخول إلى قائمة Setup Menu (قائمة الإعداد).

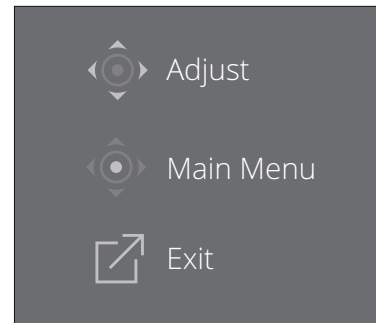
٣- حرّك مفتاح المقود [▲] أو [▼] لتحديد Crosshair، ثم حرّك مفتاح المقود [▶] لتأكيد الاختيار.

٤- حرّك مفتاح المقود [▲] أو [▼] لتحديد نمط ولون crosshair المفضل لديك، ثم اضغط على مفتاح [●] لتأكيد الاختيار.

ملاحظة: سيتم عرض صورة معاينة crosshair (من حيث النوع واللون) على الجانب الأيمن من قائمة المعلومات المعروضة على الشاشة قبل التأكيد.

الوصف	وظيفة Crosshair
	النوع أ
	النوع ب
	النوع ج

ملاحظة: يظهر مربع الرسالة هذا مع وظيفة crosshair، ويختفي تلقائيًا بعد ٣ ثوانٍ.



تحديث البرامج المثبتة

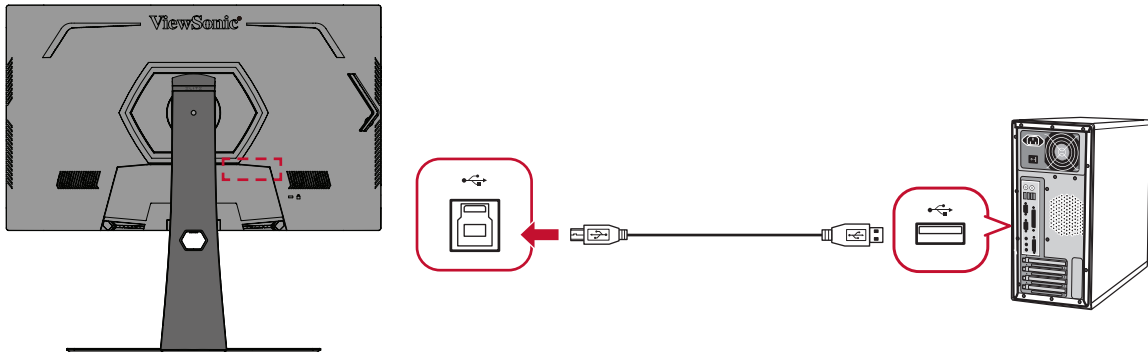
للحصول على أفضل أداء للشاشة ولحل أي مشكلات قد تواجهك يُفضّل الإبقاء على أحدث إصدار من البرامج الثابتة للشاشة. يمكن تحديث البرنامج الثابت للشاشة بسهولة وفي أي وقت، وذلك من خلال كبل USB وأداة تحديث البرنامج الثابت.

يمكن زيارة موقع <https://www.viewsonic.com/elite/display-controller/> للتعرف على أحدث إصدار من البرنامج الثابت وتنزيله مع أداة التحديث.

لتحديث البرامج المثبتة:

١- ابحث عن Firmware Update Tool ونزلها مع أحدث إصدار من البرامج الثابتة للشاشة من موقع <http://www.viewsonic.com/elite/display-controller/>

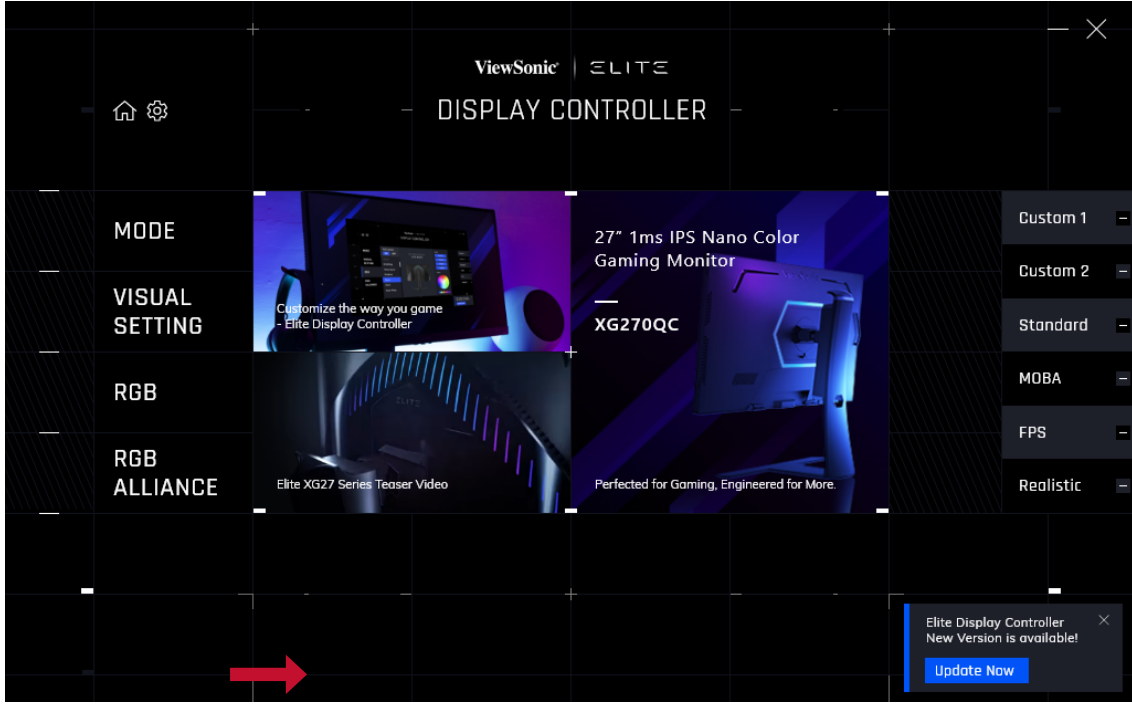
٢- واصل الكبل الذكر الخاص بالـ USB من النوع B (مربع بزوايتين مقطوعتين) بمنفذ الـ USB من النوع B في الشاشة. ثم واصل نهاية الطرف الآخر للكبل بمنفذ USB لجهاز الكمبيوتر.



٣- فك ضغط أداة تحديث البرامج المثبتة، ثم انقر مرتين على الملف ذي الامتداد .exe. أو ملف .pkg file، ثم اتبع الإرشادات التي تظهر على الشاشة لإكمال تثبيت التطبيق.

٤- شغل أداة تحديث البرامج المثبتة، وسيكتشف التطبيق تلقائياً طراز الشاشة وإصدار البرنامج المثبت الحالي، ويتحقق منهما.

٥- انقر فوق Update (تحديث) لترقية البرنامج المثبت للشاشة.



٦- انتظر حتى استكمال عملية الترقية.

ملاحظة:

- إذا حدث أي انقطاع أثناء عملية تحديث البرامج المثبتة، فقد يؤدي ذلك دائمًا إلى تلف الشاشة. لا تفصل كبل الـ USB، ولا توقف تشغيل الكمبيوتر والشاشة.
- يتلقى المستخدمون بفضل استخدام Elite Display Controller (متحكم العرض المتميز) إشعارات تلقائية عند توفر برنامج ثابت جديد.

العنصر	الفئة	المواصفات
شاشة LCD	النوع	TFT، مصفوفة نشطة ٢٥٦٠ x ١٤٤٠ LCD، بدرجة بكسل ٢٣٣١، ٠ ملم x ٢٣٣١، ٠ ملم
	حجم العرض	٦، ٦٨ سم، ٢٧ بوصة (٢٧ بوصة قابلة للعرض)
	مرشح الألوان	خط RGB رأسي
	سطح زجاجي	نوع مضاد للتوهج، طبقة صلبة 3H
إشارة الدخل	مزامنة الفيديو	TMDS رقمية (١٠٠ Ω) HDMI: f _h : ٣٠-٢٣٠ كيلو هرتز، f _v : ٤٨-١٤٤ هرتز DisplayPort: f _h : ٣٠-٢٥٠ كيلو هرتز، f _v : ٤٨-١٦٥ هرتز
التوافق	جهاز كمبيوتر	حتى ٢٥٦٠ x ١٤٤٠
	نظام تشغيل Macintosh	حتى ٢٥٦٠ x ١٤٤٠
	موصى به	٢٥٦٠ x ١٤٤٠ عند ١٦٥ هرتز
الدقة ^١	مدعوم	<ul style="list-style-type: none"> ٢٥٦٠ x ١٤٤٠ عند ١٠٠، ١٢٠، ١٤٤، ١٦٥ هرتز ١٩٢٠ x ١٠٨٠ عند ١٠٠، ١٢٠، ١٤٤ هرتز ١٦٨٠ x ١٠٥٠ عند ٦٠ هرتز ١٤٤٠ x ٩٠٠ عند ٦٠، ٧٥ هرتز ١٢٨٠ x ١٠٢٤ عند ٦٠، ٧٥ هرتز ١٠٢٤ x ٧٦٨ عند ٥٠، ٦٠، ٧٠، ٧٢، ٧٥ هرتز ٨٠٠ x ٦٠٠ عند ٥٦، ٦٠، ٧٢، ٧٥ هرتز ٧٢٠ x ٤٠٠ عند ٧٠ هرتز ٦٤٠ x ٤٨٠ عند ٥٠، ٦٠، ٦٧، ٧٢، ٧٥ هرتز
مهايئ التيار الكهربائي ^٢	فولطية الدخل	تيار متردد ١٠٠-٢٤٠ فولت، ٦٠/٥٠ هرتز (تبديل تلقائي)
منطقة العرض	مسح كامل (أفقي x رأسي)	٥٩٦، ٧٣٦ x ٣٣٥، ٦٦٤ ملم (٢٣، ٤٩ بوصة x ١٣، ٢٢ بوصة)
ظروف التشغيل	درجة الحرارة	٠ إلى ٤٠ درجة مئوية (٣٢ إلى ١٠٤ فهرنهايت)
	الرطوبة	٢٠٪ إلى ٩٠٪ (في حالة عدم التكثف)
	الارتفاع	١٠،٠٠٠ قدم (٣،٠٤٨ كم)
ظروف التخزين	درجة الحرارة	-٢٠ إلى ٦٠ درجة مئوية (-٤ إلى ١٤٠ فهرنهايت)
	الرطوبة	٥٪ إلى ٩٠٪ (في حالة عدم التكثف)
	الارتفاع	٤٠، ٠٠٠ قدم (١٢، ١ كم)
الأبعاد	المواصفات الفيزيائية (العرض x الارتفاع x العمق)	٦١٤، ٢ x ٤٥٨، ٧ ~ ٥٧١، ٦ x ٢٦٥، ٢ ملم (٢٤، ١٨ بوصة x ١٨، ٠٦ ~ ٢٢، ٥٠ بوصة x ١٠، ٤٤ بوصة)
حامل التثبيت على الحائط	الأبعاد	١٠٠ x ١٠٠ ملم
الوزن	المواصفات الفيزيائية	١١، ٩٥ كجم (٢٦، ٣٥ رطلاً)
أوضاع توفير الطاقة	تشغيل ^٣	٥٠ وات (نموذجي) ^٤
	إيقاف	> ٠، ٣ وات (بحد أقصى)

مسرد المصطلحات

يضم هذا القسم مسرد المصطلحات المعيارية المستخدمة في كل شاشات LCD. ورُتبت المصطلحات فيه حسب الترتيب الأبجدي.

ملاحظة: قد لا تنطبق بعض الشروط على الشاشة التي لديك.

A Advanced DCR (DCR متقدمة)

تقوم تكنولوجيا DCR تلقائيًا بالكشف عن إشارة الصورة والتحكم بدقة في سطوع الإضاءة الخلفية واللون لتحسين القدرة على جعل الأسود أكثر سوادًا في مكان مظلم وجعل الأبيض أكثر بياضًا في بيئة مشرقة.

Adaptive Sync (مزامنة تكيفية)

يؤدي تمكين تقنية Adaptive Sync (المزامنة التكيفية) إلى إنهاء اللعب المشوش وتقطع الإطارات لمنح اللاعبين أداءً مرنًا وخاليًا من التقطيع عند أي معدل إطارات.

Audio Adjust (ضبط الصوت)

تقوم هذه الوظيفة بضبط الصوت أو كتمه أو التبديل بين المدخلات إذا كان هناك أكثر من مصدر واحد.

Auto Detect (كشف تلقائي)

إذا كان مصدر الدخل الحالي بدون إشارة، فستتحول الشاشة تلقائيًا إلى خيار الدخل التالي. قد تُعطل هذه الوظيفة في بعض النماذج افتراضيًا.

B Black Stabilization (تثبيت اللون الأسود)

يوفر تثبيت اللون الأسود استقرار الرؤية المتزايدة وبالتفصيل عن طريق إشراق المناظر المظلمة.

Blue Light Filter (مرشح الضوء الأزرق)

يقلل مستوى الضوء الأزرق ذي الطاقة العالية للحصول على تجربة مشاهدة مريحة.

Boot Up Screen (شاشة بدء التشغيل)

يؤدي إيقاف شاشة بدء التشغيل إلى عدم عرض الرسالة التي تظهر على الشاشة عند تشغيلها.

Brightness (السطوع)

يضبط مستويات الخلفية السوداء للصورة المعروضة على الشاشة.

Color Adjust (ضبط اللون)

يوفر عدة أوضاع لضبط اللون للمساعدة في ضبط إعدادات الألوان لتناسب مع احتياجات المستخدم.

Color Range (النطاق اللوني)

يُمكن الشاشة من اكتشاف تنسيق لون إشارة الدخل تلقائيًا. يمكنك تغيير خيارات الألوان يدويًا لتناسب مع نطاق الألوان الصحيحة، وذلك إذا لم تكن الألوان معروضة بصورة مناسبة.

الخيارات	الوصف
تلقائي	تتعرف الشاشة تلقائيًا على تنسيق الألوان ومستويات اللونين الأسود والأبيض.
نطاق كامل	يكون النطاق اللوني لمستويات اللونين الأبيض والأسود مكتملاً.
نطاق محدود	يكون النطاق اللوني لمستويات اللونين الأبيض والأسود محدودًا.

Color Space (مساحة اللون)

يسمح للمستخدمين باختيار أي مساحة ألوان يودون استخدامها لخرج لون الشاشة (RGB، YUV).

Color Temperature (الحرارة اللونية)

يتيح للمستخدمين اختيار إعدادات درجة حرارة لون محدد لتخصيص المزيد من تجارب المشاهدة.

الوضع الافتراضي للوحة	الحالة الأصلية للوحة
sRGB	مساحة الألوان المعيارية لنظام Windows.
مائل إلى الأزرق	يُضبط درجة حرارة اللون عند 9300K.
بارد	يُضبط درجة حرارة اللون عند 7500K.
أصلي	درجة الحرارة اللونية الافتراضية يوصى به للاستخدام العام.
دافئ	يُضبط درجة حرارة اللون عند 5000K.

ColorX

وضع لوني فريد من نوعه يعمل على توازن السرعة والألوان في أفلام الحركة سريعة الإيقاع. الخيار الأفضل للألعاب التي تتطلب رد فعل يشبه الانتفاض وألوان دقيقة للاستجابة السريعة.

Contrast (التباين)

يُضبط الفرق بين خلفية الصورة (مستوى اللون الأسود) والمقدمة (مستوى اللون الأبيض).

Crosshair وظيفة

اختر من بين أنماط وألوان crosshair المختلفة لتتراكب على الشاشة.

E Elite RGB Lighting (إضاءة Elite RGB)

يتحكم هذا الإعداد في إضاءة RGB خلف الشاشة وتحت الإطار. يمكن ضبط لون ونمط إضاءة RGB.

G Game Mode (وضع الألعاب)

دمج تصميم الألعاب المعروضة على الشاشة، بما في ذلك إعدادات الألعاب التي تم معايرتها مسبقًا لكل من FPS و RTS و MOBA. إذ يُخصص كل وضع وفق اختبارات الألعاب والتعديلات التي أُدخلت عليها للحصول على أفضل مزيج من الألوان والتكنولوجيا.

Gamma (إعدادات جاما)

يسمح للمستخدمين بضغط مستوى السطوع لمستويات درجات الرمادي للشاشة يدويًا. يوجد ستة اختيارات: ١,٨ و ٢,٠ و ٢,٢ و ٢,٤ و ٢,٦ و ٢,٨.

H Hertz Limiter (محدد الهرتز)

يسمح للمستخدم بالتحكم في عدد الإطارات التي يتم عرضها على الشاشة. وتضع الشاشة حدًا أقصى لعدد الإطارات التي يمكن عرضها لتوفير الطاقة والتحميل الجانبي.

Hue (تدرج الألوان)

يُضبط تدرُّج اللون لكل لون (red (الأحمر) و green (الأخضر) و blue (الأزرق) و cyan (السماوي) و magenta (الأرجواني) و yellow (الأصفر)).

I Information (المعلومات)

يعرض وضع التوقيت (دخول إشارة الفيديو) القادمة من بطاقة الرسومات في الكمبيوتر، ورقم طراز LCD والرقم التسلسلي وعنوان موقع الويب URL لـ ViewSonic®. راجع دليل المستخدم الخاص ببطاقة الرسومات للحصول على تعليمات حول تغيير الدقة ومعدل التحديث (التردد الرأسي).

ملاحظة: VESA ٧٦٨ x ١٠٢٤ عند ٦٠ هرتز مثلًا يعني أن الدقة ٧٦٨ x ١٠٢٤ ومعدل التحديث هو ٦٠ هرتز.

Input Select (تحديد الدخل)

يُبدل بين خيارات الدخل المتاحة للشاشة.

Low Input Lag (تباطؤ انخفاض الدخل)

تقدّم ViewSonic® خاصية تباطؤ انخفاض الدخل، وذلك باستخدام مخفض عملية رصد الإشارة الذي يقلل من وقت استجابة الإشارة. تحت القائمة الفرعية "تباطؤ الدخل المنخفض" يمكنك تحديد السرعة المناسبة لاستخدامك من بين الخيارات المتاحة.

Manual Image Adjust (الضبط اليدوي للصورة)

يعرض قائمة Manual Image Adjust (ضبط الصورة يدويًا)، حيث يمكنك ضبط مستوى الجودة في العديد من الصور يدويًا.

Memory Recall (استدعاء من الذاكرة)

يُعيد التعديلات إلى ضبط المصنع إذا كانت الشاشة تعمل في وضع التوقيت المحدد مسبقًا المدرج في "المواصفات" الواردة في هذا الدليل.

ملاحظة: (استثناء) لا يؤثر هذا التحكم على التغييرات التي تجرى على Language Select (تحديد اللغة) أو إعداد Power Lock (قفل التشغيل).

Offset (إزاحة)

ضبط مستويات اللون الأسود فيما يخص الألوان الأحمر والأخضر والأزرق. تُتيح وظائف الاكتساب والإزاحة للمستخدمين التحكم في توازن اللون الأبيض لأقصى قدر من التحكم عند التعامل مع التباين والمشاهد المظلمة.

OSD Pivot (تدوير محوري للمعلومات المعروضة على الشاشة)

يحدد اتجاه عرض قائمة المعلومات المعروضة على الشاشة.

Overscan (المسح الزائد)

يشير إلى صورة مقصودة على شاشة الجهاز، وهو إعداد يعمل على تكبير المحتويات المتحركة؛ مما يعمل على إخفاء حواف الفيلم.

Power Indicator (مؤشر الطاقة)

الضوء الذي يظهر عندما تكون الشاشة في وضع التشغيل أو الإيقاف. ويتحكم هذا الإعداد أيضًا في إضاءة الحامل. ويمكن أن يقوم المستخدم بإيقاف تأثير الإضاءة تحت Power Indicator (مؤشر الطاقة). بالإضافة إلى ذلك، يعرض مؤشر الطاقة لون متوسط يفسر إشارة لون الدخل المستلمة على الشاشة مباشرة.

PureXP™

اختصار لمصطلح "تجربة نقية"، وتساعد هذه الميزة في تعزيز الصورة المرئية للكائنات المتحركة، وجعلها أقل غموضًا وأوضح رؤية. وتتاح ميزة XP أيضًا على شريط البث الحي في بعض الألعاب. وتعد XP طريقة شائعة ورائعة للتسمية، كما هو الحال في صناعة الفيديو ومآثراته مثل VFX، وهي تضيف لمسة رائعة على الألعاب والمزايا التكنولوجية.

Quick Access (الوصول السريع)

Q

يمكن بدء بعض الوظائف والأوضاع سريعًا من خلال مفتاح وقائمة الوصول السريع. ويحدد المستخدمون أيضًا الوظائف أو الأوضاع المفضلة لديهم والتي يريدون إضافتها إلى Quick Access Menu (قائمة الوصول السريع) من خلال Setup Menu (قائمة الإعدادات) في قائمة المعلومات المعروضة على الشاشة. ويتم تمكين الوظيفة/ الوضع بمجرد تحريك شريط الضوء على العنصر ليتم تعطيله بعد إزالة الشريط.

Recall (استدعاء)

R

يُعيد تعيين إعدادات Veiwmode للشاشة.

Resolution Notice (إشعار الدقة)

يُوضِّح الإشعار للمستخدمين أن دقة العرض لا تُمثل الدقة الأصلية الصحيحة. سيظهر هذا الإشعار في نافذة إعدادات العرض عند إعداد دقة العرض.

Response Time OD (وقت الاستجابة OD)

وظيفة توليف متقدمة تسمح للمستخدمين بضبط وقت استجابة الشاشة. إذ يمكن للمستخدم الاختيار من بين خمسة (٥) مستويات مختلفة لضبط وقت الاستجابة بدقة ليكون بالسرعة المطلوبة مع تقليل التعتيم أو الظلال حسب سيناريو كل لعبة على حدة.

Setup Menu (قائمة الإعدادات)

S

يُضبط إعدادات قائمة المعلومات المعروضة على الشاشة. يمكن أن تعمل العديد من هذه الإعدادات على تنشيط الإشعارات المعروضة على الشاشة حتى لا يضطر المستخدمون إلى إعادة فتح القائمة.

Sharpness (الحدة)

يُضبط جودة الصورة على الشاشة.

View Mode (خاصية ViewMode)

V

تقدم خاصية ViewMode من ViewSonic الفريدة أوضاع Game (اللعبة) و Movie (أفلام) Web و (الويب) و Text (معلومات) و MAC و Mono (أحادي) المضبوطة مسبقًا. وتهدف هذه الأوضاع المحددة مسبقًا لتوفير تجربة المشاهدة المثلى لاستخدامات الشاشة المختلفة.

ViewScale

يمكن للاعبين ضبط حجم عرض الصورة على الشاشة، مما يسمح بسيناريو "أكثر ملائمة".

استكشاف الأعطال وإصلاحها

يوضح هذا القسم بعض الأعطال التي قد تواجهها أثناء استخدام الشاشة.

العطل أو المشكلة	الحلول الممكنة
عدم وجود طاقة	<ul style="list-style-type: none"> • تأكد من تشغيل الشاشة بالضغط على زر Power (الطاقة). • تأكد من توصيل كبل الطاقة بالشاشة وبمأخذ التيار الكهربائي على نحو سليم ومحكم. • وصّل جهاز كهربائي آخر (مثل الراديو) بالقابس؛ وذلك للتأكد من أن القابس به طاقة كهربائية.
الجهاز موصل بمصدر التيار، ولكن لا تظهر صورة على الشاشة	<ul style="list-style-type: none"> • تأكد من أن كبل الفيديو الذي يوصل بين الشاشة والكمبيوتر موصل على نحو سليم ومحكم. • اضبط إعدادات التحكم في السطوع والتباين. • تأكد من اختيار مصدر الدخل الصحيح.
ألوان الشاشة خاطئة أو غير طبيعية	<ul style="list-style-type: none"> • إذا فقد أي لون (أحمر أو أخضر أو أزرق)، فافحص كبل الفيديو؛ وذلك للتأكد من أنه موصل على نحو سليم ومحكم، إذ يؤدي فقد أو كسر بعض السنون الموجودة في الكبل الموصل إلى توصيل غير ملائم. • وصّل الشاشة بجهاز كمبيوتر آخر. • إذا كان لديك بطاقة رسوم قديمة، فتواصل مع ViewSonic® للحصول على مهائئ تيار كهربائي من نوع آخر غير DDC.
صورة الشاشة فاتحة أو داكنة أكثر من اللازم	<ul style="list-style-type: none"> • ضبط إعدادات السطوع والتباين باستخدام قائمة OSD. • أعد ضبط الشاشة إلى إعدادات المصنع.
اختفاء وظهور الصور المعروضة على الشاشة	<ul style="list-style-type: none"> • تأكد من اختيار مصدر الدخل الصحيح. • تحقّق من عدم وجود أي دبابيس مكسورة أو مثنية بموصل كبل الفيديو. • تأكد من أن كبل الفيديو الذي يوصل بين الشاشة والكمبيوتر موصل على نحو سليم ومحكم.
صورة الشاشة غير واضحة	<ul style="list-style-type: none"> • اضبط دقة العرض حسب نسبة ارتفاع الصورة إلى عرضها. • أعد ضبط الشاشة إلى إعدادات المصنع.

العطل أو المشكلة	الحلول الممكنة
عدم تمركز الصورة في منتصف الشاشة بصورة صحيحة	<ul style="list-style-type: none"> • اضبط أدوات التحكم الأفقية والرأسية من خلال قائمة المعلومات المعروضة على الشاشة. • تحقق من نسبة ارتفاع الصورة إلى عرضها. • أعد ضبط الشاشة إلى إعدادات المصنع.
الشاشة تظهر بلون أصفر	<ul style="list-style-type: none"> • تأكد من أن Blue Light Filter (مرشح الضوء الأزرق) في وضع إيقاف التشغيل.
لا تظهر قائمة المعلومات المعروضة على الشاشة أو تعذر الوصول إلى عناصر تحكم القوائم المعروضة	<ul style="list-style-type: none"> • تحقق مما إذا كانت قائمة المعلومات المعروضة مغلقة. • أوقف تشغيل الشاشة، وافصل سلك الطاقة، وقم بتوصيله مرة أخرى، ثم أعد تشغيل الشاشة. • أعد ضبط الشاشة إلى إعدادات المصنع.
مفاتيح لوحة التحكم لا تعمل	<ul style="list-style-type: none"> • اضغط على مفتاح واحد فقط في كل مرة. • أعد تشغيل الكمبيوتر.
لا يمكن اختيار بعض القوائم من OSD (المعلومات المعروضة على الشاشة)	<ul style="list-style-type: none"> • قم بضبط ViewMode أو مصدر الدخل. • أعد ضبط الشاشة إلى إعدادات المصنع.
لا يوجد خرج صوت	<ul style="list-style-type: none"> • تأكد من توصيل قابس الإستريو الصغير إذا كنت تستخدم سماعات أذن. • تأكد من عدم كتم الصوت وأن مستوى الصوت ليس معيّنًا عند ٠. • تحقق من صحة ضبط إعداد دخل الصوت.
الشاشة لا تستقيم عند تشغيلها	<ul style="list-style-type: none"> • تأكد من عدم وجود أي عوائق على الشاشة أو بالقرب منها ومن وجود مساحة كافية حولها. • وللحصول على مزيد من المعلومات يُرجى الرجوع إلى "ضبط زاوية العرض" في صفحة ٢١.
أجهزة USB المتصلة بالشاشة لا تعمل	<ul style="list-style-type: none"> • تأكد من توصيل كبل USB على نحو سليم. • جرّب التغيير إلى منفذ USB آخر (إن أمكن). • تحتاج بعض أجهزة USB إلى تيار كهربائي مرتفع؛ لذا وصّل الجهاز بالكمبيوتر مباشرة.
الجهاز الخارجي متصل، ولكن لا تظهر صورة على الشاشة	<ul style="list-style-type: none"> • تأكد من زر التشغيل على وضع On • اضبط السطوع والتباين باستخدام قائمة OSD. • افحص كبل التوصيل للتأكد من توصيله على نحو سليم ومُحكم، إذ يؤدي فقد أو كسر بعض السنون الموجودة في الكبل الموصل إلى توصيل غير ملائم.

الصيانة

احتياطات عامة

- تأكد من أن الشاشة في وضع إيقاف التشغيل، مع إخراج كبل الطاقة من مقبس التيار الكهربائي.
- يحظر رش أو صب أي سائل على الشاشة أو الغطاء الخارجي بصورة مباشرة.
- تعامل مع الشاشة برفق؛ وذلك لإمكانية ظهور خدوش أو علامات على الشاشات الداكنة مقارنة بالشاشات ذات الألوان الفاتحة.

تنظيف الشاشة

- امسح الشاشة بقطعة قماش نظيفة وناعمة وخالية من الوبر؛ وذلك لإزالة الغبار والجسيمات الأخرى.
- إذا لم تتمكن من تنظيف الشاشة كلياً، فضع كمية قليلة من منظف زجاج خال من مادتي الأمونيا والكحول على قطعة قماش نظيفة وناعمة وخالية من الوبر ثم امسح الشاشة.

تنظيف الغطاء

- استخدام قطعة قماش ناعمة وجافة.
- إذا ظل الغطاء غير نظيف، فضع قليلاً من مادة تنظيف معتدلة وخالية من مادتي الأمونيا والكحول على قطعة قماش نظيفة وناعمة وخالية من الوبر، ثم امسح بها سطح الغطاء.

إخلاء المسؤولية

- لا توصي شركة ViewSonic® باستخدام المنظفات التي تعتمد على مادتي الأمونيا أو الكحول عند تنظيف الشاشة أو الغطاء، فقد تلحق بعض المنظفات الكيميائية أضراراً بالشاشة و/أو غطائها.
- لا تكون شركة ViewSonic® مسؤولة عن أي أضرار تنجم عن استخدام المنظفات التي تحتوي على مادة الأمونيا أو الكحول.

المعلومات التنظيمية والخدمية

معلومات التوافق

يتناول هذا القسم كافة البيانات والمعلومات المتعلقة باللوائح، يجب أن تشير التطبيقات المتوافقة إلى ملصقات اللوائح الاسمية والعلامات ذات الصلة على الوحدة.

بيان الامتثال الخاص بلجنة الاتصالات الفيدرالية

يتوافق هذا الجهاز مع الجزء ١٥ من قواعد لجنة الاتصالات الفيدرالية. ويخضع تشغيله إلى الشرطين التاليين: (١) ألا يتسبب هذا الجهاز في حدوث تداخل ضار (٢) أن يستقبل هذا الجهاز أي تداخل، بما في ذلك التداخل الذي قد يترتب عليه أوضاع تشغيل غير مرغوب فيها. تم اختبار هذا الجهاز ووجد أنه متوافق مع الحدود الخاصة بجهاز رقمي من الفئة "ب"، وذلك حسب الجزء ١٥ من قواعد لجنة الاتصالات الفيدرالية.

وقد تم وضع هذه اللوائح لتوفير مستوى مقبول من الحماية من التداخل الضار عند التركيب داخل المنازل، ويولد هذا الجهاز طاقة من ترددات لاسلكية، كما يستخدم هذه الترددات ويشعها، وإذا لم يُرَكَّب ويُستخدم وفقًا للإرشادات، فقد يتسبب في حدوث تداخل ضار في الاتصالات المعتمدة على الترددات اللاسلكية. ومع ذلك فليس هناك ثمة ما يضمن عدم حدوث هذه التداخلات عند التركيب في مكان بعينه، وإذا كان هذا الجهاز يسبب تداخلًا ضارًا لاستقبال الراديو أو التلفاز - وهو ما يمكن تحديده عن طريق تشغيل الجهاز وإيقاف تشغيله - فإننا نحث المستخدم على محاولة تصحيح التداخل باتباع أحد الإجراءات التالية أو أكثر:

- إعادة توجيه هوائي الاستقبال أو تغيير موضعه.
- زيادة المسافة الفاصلة بين الجهاز والمستقبل.
- توصيل الجهاز بمقبس تيار كهربائي مختلف عن المقبس الموصّل به جهاز الاستقبال.
- الرجوع إلى الموزع أو أحد فنيّ الراديو أو التلفزيون المتخصصين للحصول على المساعدة اللازمة.

تحذير: يرجى الانتباه إلى أن القيام بتغييرات أو تعديلات غير معتمدة صراحةً من قبل الجهة المسؤولة عن الامتثال قد يؤدي إلى إبطال حقلك في تشغيل الجهاز.

بيان وزارة الصناعة الكندية

CAN ICES-3 (B)/NMB-3(B)

التوافق مع معايير الاتحاد الأوروبي (CE) للاستخدام في الدول الأوروبية

يتوافق الجهاز مع توجيه EMC رقم 2014/30/EU وتوجيه خفض الفولطية رقم
2014/35/EU.



المعلومات التالية خاصة بالدول الأعضاء في الاتحاد الأوروبي فقط:



تشير العلامة الموجودة ناحية اليمين إلى توافق المنتج مع التوجيه 2012/19/EU الخاص
بمخلفات الأجهزة الكهربائية والإلكترونية (WEEE). كما تشير العلامة إلى المطلب المتمثل
في عدم التخلص من الجهاز باعتباره نفايات بلدية غير مصنفة، إلى جانب اتباع أنظمة الاستعادة
والجمع وفقاً للقانون المحلي.

إعلان التوافق مع توجيه حظر استخدام المواد الخطرة ٢ (RoHS2)

صُمِّم وصنِّع هذا المنتج ليكون متوافقاً مع التوجيه رقم 2011/65/EU الصادر عن البرلمان الأوروبي والمجلس المعني بحظر استخدام مواد خطرة معينة في الأجهزة الكهربائية والإلكترونية (المعروف باسم RoHS2 Directive)، ومن ثم فإن هذا المنتج يُعد متوافقاً مع أقصى حدود تركيز هذه المواد، كما حددتها اللجنة الأوروبية للتوافق الفني (TAC)، والموضحة فيما يلي:

المادة	الحد الأقصى للتركيز الموصى به	التركيز الفعلي
الرصاص (Pb)	٪٠,١	٪٠,١ >
الزئبق (Hg)	٪٠,١	٪٠,١ >
الكاديوم (Cd)	٪٠,٠١	٪٠,٠١ >
الكروم سداسي التكافؤ (Cr6 ⁺)	٪٠,١	٪٠,١ >
ثنائي الفينيل متعدد البروم (PBB)	٪٠,١	٪٠,١ >
إيثرات ثنائي الفينيل متعدد البروم (PBDE)	٪٠,١	٪٠,١ >
ثنائي الفثاليت (ثنائي إيثيل الهكسيل) (DEHP)	٪٠,١	٪٠,١ >
فثالات بنزويل بوتيل (BBP)	٪٠,١	٪٠,١ >
فثالات ثنائي البوتيل (DBP)	٪٠,١	٪٠,١ >
فثالات ثنائي الايزو بيوتيل (DIBP)	٪٠,١	٪٠,١ >

تم استثناء بعض مكونات المنتجات المذكورة أعلاه بموجب الملحق III من توجيهات RoHS2 كما هو موضح أدناه. أمثلة للمكونات المستثناة:

- الزئبق في مصابيح فلورسنت الكاثود البارد ومصابيح فلورسنت الإلكتروود الخارجي (EEFL و CCFL) لأغراض خاصة لا تتجاوز (في المصباح الواحد):
 - « قصير (≥ 500 ملم): بحد أقصى ٣,٥ ملليجرام للمصباح الواحد.
 - « متوسط (< 500 ملم و $\geq 1,500$ ملم): بحد أقصى ٥ ملليجرام للمصباح.
 - « طويل ($< 1,500$ ملم): بحد أقصى ١٣ ملليجرام للمصباح.
- الرصاص في زجاجة من أنابيب الأشعة الكاثودية.
- الرصاص في زجاجة من أنابيب الفلوروسنت لا يتجاوز نسبة ٠,٢٪.
- الرصاص كعنصر مسبوك بالألومنيوم بنسبة ٠,٤٪ رصاص وزناً.
- سبيكة نحاس تحتوي على ٤٪ رصاص وزناً.
- الرصاص الداخل في سبائك اللحام عالية الحرارة (كالسبائك التي يمثل الرصاص نسبة ٨٥٪ أو أكثر من وزنها).
- المكونات الكهربائية أو الإلكترونية المحتوية على الرصاص الممتزج بالزجاج أو الخزف، فضلاً عن الخزف العازل كهربياً في المكثفات كالأجهزة الإلكترونية وضغطية أو في مركب المصفوف الخزفي أو الزجاجي.

حظر استخدام المواد الخطرة في الهند

بيان حظر استخدام المواد الخطرة (الهند) يتوافق هذا المنتج مع "قانون النفايات الكهربائية والإلكترونية بالهند ٢٠١١" الذي يحظر استخدام الرصاص أو الزئبق أو الكروم سداسي التكافؤ أو المركبات ثنائية الفينيل متعدد البروم أو الإيثرات ثنائية الفينيل متعدد البروم في تركيبات يتجاوز وزنها ٠,١٪ و ٠,٠١٪ من الكاديوم، باستثناء الإعفاءات المنصوص عليها في الجدول ٢ من القانون.

التخلص من المنتج عند انتهاء عمره الافتراضي

تراعي شركة ViewSonic® الاعتبارات البيئية، كما تلتزم بالعمل والعيش في نطاق صديق للبيئة. كما تشكركم على الانضمام للحوسبة الذكية والخضراء. يرجى زيارة الموقع الإلكتروني لـ ViewSonic®؛ لمعرفة المزيد.

الولايات المتحدة الأمريكية وكندا:

<http://www.viewsonic.com/company/green/recycle-program/>

أوروبا:

<http://www.viewsoniceurope.com/eu/support/call-desk/>

تايوان:

<https://recycle.epa.gov.tw/>

معلومات حقوق الطبع والنشر

حقوق الطبع والنشر محفوظة لمصلحة شركة ViewSonic® 2020. جميع الحقوق محفوظة.

تُعد ماكنتوش وياور ماكنتوش علامات تجارية مسجلة لشركة أبل.

تُعد مايكروسوفت وويندوز وشعار ويندوز علامات تجارية مسجلة لشركة مايكروسوفت بالولايات المتحدة الأمريكية ودول أخرى.

تُعد ViewSonic® وشعار الطيور الثلاثة و OnView و ViewMatch و ViewMeter هي علامات تجارية مسجلة لمصلحة شركة ViewSonic®.

تُعد VESA هي علامة تجارية مسجلة لمصلحة مؤسسة Video Electronics Standards Association. تُعد DPMS و DisplayPort و DDC علامات تجارية مسجلة لمصلحة شركة VESA.

تُعد ENERGY STAR® علامة تجارية مسجلة لمصلحة وكالة حماية البيئة بالولايات المتحدة الأمريكية.

قررت شركة PHILIPS -بصفتها شريكًا في ENERGY STAR® - توافق هذا المنتج مع توجيهات ENERGY STAR® الخاصة بكفاءة استهلاك الطاقة.

إخلاء المسؤولية: شركة ViewSonic® غير مسؤولة عن أي أخطاء فنية أو تحريرية في هذا الدليل، أو ما قد يطرأ عليه من حذف، كذلك تخلي الشركة مسؤوليتها عن أي أضرار طارئة أو مترتبة على ما ورد في هذا الدليل أو أداء المنتج أو استخدامه.

ونظرًا لحرص شركة ViewSonic® على مواصلة تحسين المنتج فإنها تحتفظ لنفسها بالحق في تغيير مواصفات المنتج دون إخطار مسبق بذلك، كما يمكن تغيير المعلومات الواردة في هذا الدليل أيضًا دون أي إخطار بذلك.

لا يجوز نسخ أي جزء من أجزاء هذا الدليل أو إعادة إصداره أو نقله بأي وسيلة من الوسائل ولأي غرض كان دون الحصول على إذن كتابي مسبق من شركة ViewSonic®.

خدمة العملاء

أطلب الدعم الفني أو خدمة صيانة المنتج راجع الجدول الموجود أدناه أو اتصل بالموزّع.
ملاحظة: ستحتاج إلى الرقم التسلسلي للمنتج.

موقع الويب	البلد/ المنطقة	موقع الويب	البلد/ المنطقة
آسيا والمحيط الهادئ وأفريقيا			
www.viewsonic.com/bd/	Bangladesh	www.viewsonic.com/au/	Australia
www.viewsonic.com/hk/	香港 (繁體中文)	www.viewsonic.com.cn	中国 (China)
www.viewsonic.com/in/	India	www.viewsonic.com/hk-en/	Hong Kong (English)
www.viewsonic.com/il/	Israel	www.viewsonic.com/id/	Indonesia
www.viewsonic.com/kr/	Korea	www.viewsonic.com/jp/	日本 (Japan)
www.viewsonic.com/me/	Middle East	www.viewsonic.com/my/	Malaysia
www.viewsonic.com/np/	Nepal	www.viewsonic.com/mm/	Myanmar
www.viewsonic.com/pk/	Pakistan	www.viewsonic.com/nz/	New Zealand
www.viewsonic.com/sg/	Singapore	www.viewsonic.com/ph/	Philippines
www.viewsonic.com/th/	ประเทศไทย	www.viewsonic.com/tw/	臺灣 (Taiwan)
www.viewsonic.com/za/	South Africa & Mauritius	www.viewsonic.com/vn/	Việt Nam
الأمريكتان			
www.viewsonic.com/us	Canada	www.viewsonic.com/us	United States
		www.viewsonic.com/la	Latin America
أوروبا			
www.viewsonic.com/fr/	France	www.viewsonic.com/eu/	Europe
www.viewsonic.com/kz/	Қазақстан	www.viewsonic.com/de/	Deutschland
www.viewsonic.com/es/	España	www.viewsonic.com/ru/	Россия
www.viewsonic.com/ua/	Україна	www.viewsonic.com/tr/	Türkiye
		www.viewsonic.com/uk/	United Kingdom

الضمان المحدود شاشة® ViewSonic

ما الذي يغطيه الضمان:

تضمن شركة ViewSonic® بأن المنتج خالٍ من أي عيوب في المواد والتصنيع أثناء فترة الضمان. إذا أثبت أن هناك أي عيوب في المواد والتصنيع أثناء فترة الضمان، فسيكون الخيار الوحيد لدى شركة ViewSonic® هو القيام بعملية إصلاح المنتج أو استبداله بنفس المنتج. قد يحتوي المنتج أو الأجزاء المُستبدلة على بعض الأجزاء أو المكونات المُعاد تصنيعها أو تجديدها. وسيغطي الضمان الوحدة المُستبدلة أو التي تم إصلاحها أو قطع الغيار أو المكونات طول الوقت المتبقي على الضمان الأصلي المحدد المدة للعمل، حيث لن تُمدد فترة الضمان. لا تقدّم ViewSonic® أي ضمان لأي برنامج تابع لجهة خارجية - سواء تم تضمينه مع المنتج أم تثبيته من خلال العميل- أو تركيب أي أجزاء أو مكونات غير مُصرح بها (مثل مصابيح جهاز العرض). (يرجى الرجوع إلى: قسم "ما الذي لا يغطيه الضمان وما الذي يبطله").

ما هي المدة التي يسري فيها الضمان:

تتراوح مدة ضمان شاشات ViewSonic® بين عام واحد وثلاثة أعوام حسب بلد الشراء لكل الأجزاء، بما في ذلك مصدر الإضاءة وكل خدمات العمل من تاريخ أول عملية شراء للمستهلك.

من يسري عليه الضمان:

يسري الضمان فقط على المستهلك الأول الذي يقوم بشراء المنتج.

ما الذي لا يغطيه الضمان وما الذي يبطله:

- أي منتج يُشوّه الرقم التسلسلي من عليه أو يُعدّل أو يُزال.
- حدوث ضرر أو تلف أو عطل ناتج عن:
 - « حادث أو سوء استخدام أو إهمال أو التعرض لنار أو ماء أو ماس كهربائي أو أي حادثة من فعل الطبيعة أو إجراء أي تعديلات غير مُصرح بها أو عدم اتباع التعليمات المتاحة مع المنتج.
 - « أي تصليح أو أي محاولة لإصلاح المنتج من خلال أي شخص غير مفوض من شركة ViewSonic®.
 - « أي فقدان للبرامج أو البيانات أو وسائط التخزين القابلة للإزالة أو إلحاق الضرر بها.
 - « البلى من الاستعمال العادي
 - « فك المنتج أو تركيبه.
- فقدان البيانات أو البرامج أثناء إجراء عملية الإصلاح أو الاستبدال
- أي ضرر يلحق بالمنتج بسبب الشحن.
- أي أضرار تلحق بالمنتج نتيجة عوامل خارجية، مثل اضطرابات في التيار الكهربائي أو انقطاعه.
- استخدام ملحقات أو أجزاء لا تتوافق مع مواصفات شركة ViewSonic®.
- فشل المالك في إجراء الصيانة الدورية للمنتج، كما هي مذكورة في دليل المستخدم.
- أي سبب آخر لا صلة له بالعيوب الموجودة بالمنتج.
- الأضرار الناتجة عن الصور الساكنة (غير المتحركة) المعروضة لفترات طويلة من الزمن (يشار إليها أيضًا باسم حرق الصورة).

- البرامج - أي برنامج تابع لجهة خارجية تم تضمينه مع المنتج أو تثبيته من خلال العميل.
- الأجهزة/الملحقات/الأجزاء/المكونات - تركيب أي أجهزة أو ملحقات أو أجزاء أو مكونات مُستهلكة غير مُصرح بها (مثل مصابيح جهاز العرض).
- تلف الطلاء أو إساءة استخدامه على سطح الشاشة من خلال التنظيف غير المناسب، كما هو موضح في دليل المستخدم الخاص بالمنتج.
- رسوم خدمات الفك والتركيب والإعداد، بما في ذلك تثبيت المنتج على الجدار.

كيفية الحصول على خدمة الصيانة:

- لمزيد من المعلومات المتعلقة بالحصول على الخدمة في فترة الضمان اتصل بدعم عملاء ViewSonic® (يرجى الرجوع إلى صفحة "خدمة العملاء"). سيُطلب منك الرقم التسلسلي للمنتج.
- للحصول على خدمة الضمان سيُطلب منك ما يلي: (أ) فاتورة الشراء الأصلية المؤرخة (ب) اسمك (ج) عنوانك (د) وصف المشكلة (هـ) الرقم التسلسلي للمنتج.
- استلام المنتج أو شحنه أو النقل المسبق الدفع في الحاوية الأصلية إلى حد مراكز الصيانة المعتمدة من شركة ViewSonic® أو إلى الشركة نفسها.
- للحصول على المزيد من المعلومات أو للاستفسار عن اسم أقرب مركز خدمة يرجى الاتصال بشركة ViewSonic®.

قيود الضمانات الضمنية:

لا توجد هناك أي ضمانات -صريحة أو ضمنية- أكثر شمولاً من تلك المبينة في هذه الوثيقة، بما في ذلك الضمانات الضمنية المتعلقة بالرواج والملاءمة لهدف معين.

الأضرار المستثناة:

تقتصر مسؤولية شركة ViewSonic على تكاليف إصلاح المنتج واستبداله. ولا تتحمل الشركة المسؤولية عما يلي:

- الأضرار التي تلحق بممتلكات أخرى نتيجة وجود أي عيوب بالمنتج أو الأضرار الناشئة عن عدم ملاءمته أو عدم القدرة على استخدامه أو ضياع الوقت أو خسارة الأرباح أو فرص العمل أو السمعة أو التعارض مع المصالح التجارية أو أي خسارة تجارية أخرى حتى لو تم الإبلاغ بإمكانية حدوث مثل هذه الأضرار.
- أي أضرار أخرى، سواء أكانت عرضية أم غير ذلك.
- أي دعوى مقدّمة ضد العميل من قبل طرف آخر.
- أي تصليح أو أي محاولة لإصلاح المنتج من خلال أي شخص غير مفوض من شركة ViewSonic®.

نفاذ قوانين الدولة:

يمنح هذا الضمان العميل حقوقاً قانونية معينة إلى جانب حقوق أخرى تختلف من دولة لأخرى. وهناك بعض الدول لا تسمح بوضع أي قيود على الضمانات الضمنية، و/أو لا تسمح باستثناء الأضرار العرضية أو اللاحقة؛ لذا فإن هذه القيود والاستثناءات سالفة الذكر لا تنطبق على العميل.

المبيعات خارج الولايات المتحدة الأمريكية وكندا:

لمزيد من المعلومات عن الضمانات والخدمات التي تقدمها شركة ViewSonic® على منتجاتها المباعة خارج الولايات المتحدة وكندا يرجى الاتصال بشركة ViewSonic® والمورّع المحلي لها. تخضع فترة ضمان هذا الجهاز في الأراضي الرئيسية من الصين (باستثناء هونج كونج ومكاو وتايوان) للبنود والشروط الخاصة ببطاقة ضمان الصيانة. فيما يخص المستخدمين في أوروبا وروسيا يمكن العثور على التفاصيل الكاملة للضمان المقدم على: <http://www.viewsonic.com/eu/> في "معلومات الدعم/الضمان".



ViewSonic®